

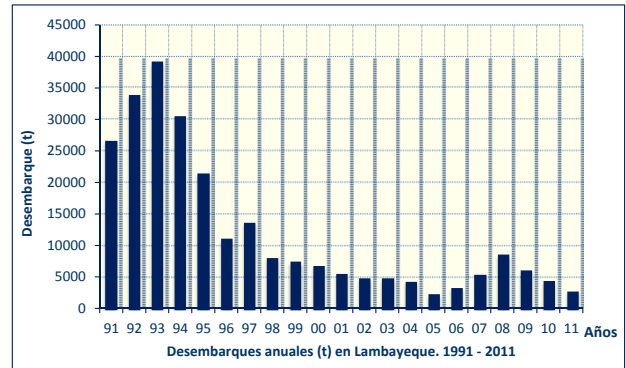


BOLETIN INFORMATIVO DE LA PESCA ARTESANAL
EN LAMBAYEQUE - MARZO 2011

Desembarque de los principales recursos pesqueros (kg)
Lambayeque, Diciembre 2010 - Marzo 2011

Especie	Diciembre	Enero	Febrero	Marzo
Barrilete negro				
Bagre	4,682.0	6,973.0	455.0	1,150.0
Batea	912.0	385.0	4,500.0	520.0
Bonito	75.0	323,126.0	1,815,225.0	39,605.0
Caballa	72,955.0	730.0	36,375.0	25.0
Cabinza		306.0		1,220.0
Cabrilla	15,569.0	9,981.0	3,385.0	3,570.0
Cachema	55,624.0	14,664.0	10,748.0	7,915.0
Cangrejo violáceo	13,552.0	9,277.0	2,399.0	1,303.0
Chiri	980.0	20.0	77.0	10.0
Chita	3,372.0	1,496.0	1,631.0	6,996.0
Concha de abanico				
Cruceta	628.0	1,310.0	2,080.0	17,250.0
Jurel	18,060.0	3,500.0	316,000.0	115.0
Lisa	9,492.0	48,949.0	92,584.0	95,140.0
Lorna	8,142.0	2,210.0	5,008.0	22,080.0
Machete común	1,492.0	1,255.0	1,678.0	1,050.0
Pámpano	585.0	415.0	25.0	1,810.0
Pulpo				70.0
Raya	12,915.0	8,980.0	3,470.0	13,090.0
Shumbo	1,680.0	4.0		
Suco	96,738.0	43,652.0	8,868.0	15,867.0
Tiburón zorro				2,000.0
Tollo común	2,897.0	3,610.0	1,263.0	1,714.0
Otros	28,169.0	15,800.0	7,714.0	20,954.0
TOTAL	348,519.0	496,643.0	2,313,485.0	253,454.0

Temperatura Superficial del Mar (TSM): La temperatura del mar continuó por décimo mes consecutivo por debajo de sus valores esperados. La llegada del otoño atenuó el proceso hacia la normalización de las condiciones oceanográficas, observándose una sensible disminución en el valor promedio de la TSM para este mes, así mismo el incremento del afloramiento costero también contribuyó con este proceso. Por otra parte, el incremento estacional en la intensidad y persistencia de los vientos del Sur, viene generando condiciones poco favorables para las actividades pesqueras cerca de la costa y alrededores de las islas, disminuyendo la accesibilidad a los recursos tradicionales para la pesca artesanal.

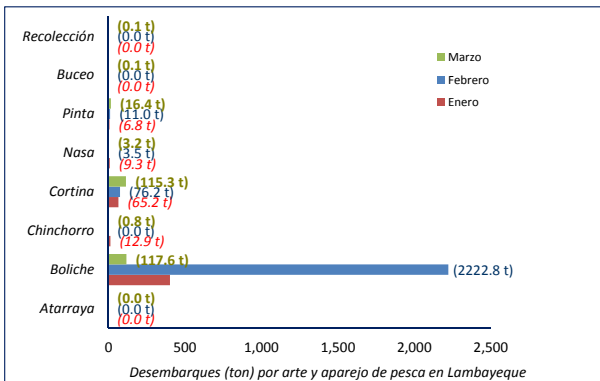


Desembarques anuales (t) en Lambayeque. 1991 - 2011

Los desembarques acumulados a Marzo de 2011 (3 063,6 t) representan el 67,33 % de los desembarques totales del 2010 (4 549,8 t). San José (126,6 t) aportó los mayores desembarques seguido de Eten (55,4 t), Pimentel (48,0 t) y Santa Rosa (23,5 t).

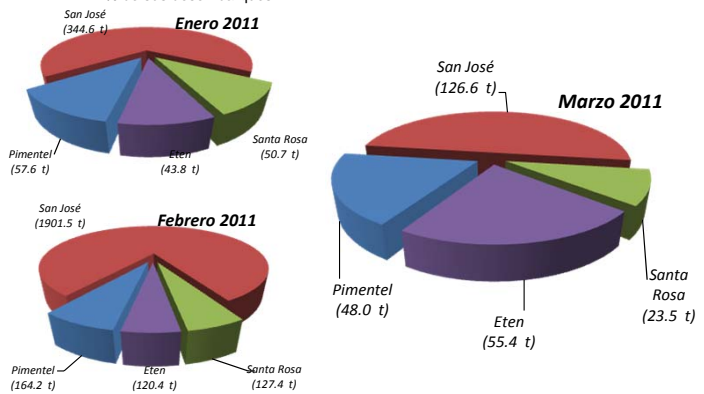
El número de las zonas de pesca frecuentadas por la flota pesquera artesanal fueron similares (33) a las reportadas (34) en febrero; en tanto que los viajes se incrementaron de 1756 a 2022 con relación al mismo periodo. Los mayores desembarques provinieron de la franja ubicada dentro de las 05 mn de la costa que aportó 149,4 t (1967 viajes), a 10 mn con 31,2 t (12 viajes), a 50 mn con 25,7 t (13 viajes) y a 20 mn con 20,1 t (05 viajes). En las 05 mn destacaron las zonas ubicadas frente a Barrancos (28,1 t), Bodegones (23,8 t), Santa Rosa (22,7 t) y La Casa (15,9 t). En las 10 mn fueron importantes las ubicadas frente a La Casa (18,8 t) y Santa Rosa (7,0 t); mientras que en las 50 mn destacó el lado de afuera de las islas Lobos de Afuera con 25,7 t. En tanto que en las 20 mn destacó la Barranca (19,0 t). Las franjas de menor aporte fueron las de 35 mn con 1,6

El 70,49 % de los desembarques de Pimentel estuvo compuesto por lisa, lorna y congrio; el 81,19 % de los desembarques en San José estuvo constituido por lisa, bonito, cruceta y raya aguilá; el 91,35 % de lo registrado en Santa Rosa estuvo constituido por lorna, chita, suco, cabrilla, cachema y cabinza; mientras que en Eten la lisa constituyó el 75,23 % de sus desembarques.



Desembarques por arte y aparejo de pesca.- En marzo, se emplearon 07 diferentes artes y/o aparejos de pesca, destacando por sus desembarques la red de cerco (117,6 t) y la red cortina (115,3 t). La flota bolichera se convirtió en el principal aportante a los desembarques de Pimentel (18,6 t), San José (72,8 t) y Santa Rosa (19,3 t). La flota cortinera a los desembarques de San José (53,0 t) y Eten (48,2 t); mientras que la flota con nasa y a la pinta (caballitos de totora) aportaron a los desembarques de Pimentel con 2,6 t y 16,1 t respectivamente. La recolección de palabritas se registró en Santa Rosa (0,1 t) y la pesca de buceo en Pimentel (0,1 t)

En relación a la talla media de captura, en marzo, para el caso de cachema (23,46 cm) y lisa (29,02 cm) las tallas registradas indican una disminución con respecto a las de enero cuando presentaron tallas de 29,33 cm y 33,50 cm respectivamente. En ambos casos fue inferior a la talla mínima legal (27 cm para cachema y 37 cm para lisa). Para el suco no se pudo realizar muestreo alguno. Durante este periodo los desembarques de cachema disminuyeron con relación a los del mes de febrero (varieron de 10,7 a 7,9 t); en tanto que los de lisa y suco aumentaron con relación al mismo periodo (de 92,6 t a 95,1 t para lisa y de 8,9 a 15,9 t para suco). En general, las tallas medias de captura de cachema indican una tendencia de disminución desde setiembre del 2010 y en caso de lisa presentan una tendencia de estabilización; mientras que para el caso de suco, desde agosto hasta diciembre del año pasado presentaba tendencia hacia el incremento.



Caballito de totora - Desembarques (kg)
Diciembre 2010 - Marzo 2011

Lugar	Diciembre	Enero	Febrero	Marzo
Pimentel	20,493.0	11,631.0	13,270.0	18,789.0
Eten	7,599.0	6,939.0	900.0	2,191.0
Santa Rosa	2,423.0	501.0	722.0	599.0
San José	110.0			
Total	30,625.0	19,071.0	14,892.0	21,579.0

En Marzo, los desembarques aportados por la flota de caballitos de totora aumentaron en comparación con el mes anterior (de 14 892 a 21 579 kg), siendo, igualmente, superiores a los registrados en marzo del 2009 (17 299 kg) y a los del 2010 (18 104 kg). Pimentel aportó el 87,07 %, Eten el 10,15 % y Santa Rosa el 2,76 %. Durante este periodo, San José no continuó sin aportar a los desembarques de esta pesquería.

Perspectivas de la pesca.- En marzo la TSM continuó registrando valores más bajos de lo normal, observándose además una sensible disminución en sus valores con respecto al mes anterior, como consecuencia de la coincidencia de la llegada del otoño y de los procesos de afloramiento; es oportuno también indicar que a esta situación se sumó el incremento estacional en la persistencia e intensidad de los vientos del sur, lo cual ha venido generando condiciones más o menos desfavorables para las actividades pesqueras, en zonas cercanas a la costa (para algunos recursos costeros) e islas Lobos (para el caso de recursos pelágicos). Cerca de la costa, en la franja de las 05 mn, se vio favorecida la pesquería de lisa, lorna y suco; mientras que la pesquería de cachema disminuyó. En general los desembarques totales disminuyeron (de 2 313,5 t en febrero a 253,4 t en marzo). Las mayores capturas fueron aportadas por la flota bolichera mecanizada (109,9 t), seguidas de las cortineras en chalana, cortineras en lancha y pinta en caballitos de totora, entre otros. Los recursos demersales y costeros aportaron las mayores capturas (80,72 %), seguido de los pelágicos e invertbrados, además de los mamíferos. El bonito y con menores cantidades tiburón zorro, barrilete y manta se constituyeron en los principales recursos pelágicos desembarcados; en tanto que lisa, lorna, cruceta, suco y raya aguilá lo fueron entre los demersales y costeros; el cangrejo cokeri y el cangrejo violáceo fueron los principales recursos invertbrados desembarcados. La tendencia a disminuir de las condiciones ambientales observadas en el mes anterior, atenuó el proceso de normalización de las mismas, por lo que se espera que en abril la disponibilidad de los principales recursos de interés comercial, probablemente se vea afectada. La afirmación, coincidente con el inicio del otoño, anterior se sustenta en el hecho de que se viene observando, el incremento de la intensidad y persistencia de los vientos del Sur, condición que está ocasionando el incremento de los días sin pesca (incremento de oleajes anómalos y días con fuertes vientos), además de la probable concentración de los recursos en zonas de menor accesibilidad para la flota artesanal, por lo que se espera que en el siguiente mes los desembarques mantengan y/o disminuyan sus actuales niveles.