



Boletín CIIFEN Febrero 2008:

"Anomalías ligeramente cálidas en el Pacífico Oriental"

El CIIFEN presenta este servicio de información destinado a proveer a los usuarios: tomadores de decisiones, planificadores, agricultores, pescadores, otros actores del desarrollo, medios de comunicación, científicos y la población en general de una síntesis útil y oportuna de diversas fuentes relevantes de información, para analizar los efectos climáticos relacionados con El Niño/La Niña, vistos desde una perspectiva regional enfocada en el Pacífico Oriental.

Condiciones Observadas al 04 de Marzo del 2008

A la fecha, el Pacífico Oriental mantiene la temperatura superficial cercana o ligeramente por encima de los promedios. A lo largo del Pacífico Ecuatorial Central, la temperatura del mar se mantiene por debajo de los promedios aunque el área de anomalías positivas se extendió durante el último mes desde 90°W a 110°W. (Fig. 1) Bajo la superficie del mar, la intensidad del enfriamiento asociado a La Niña evidencia una disminución, aunque persisten anomalías frías de hasta 3°C entre 50 y 100 m de profundidad. En la región se registraron lluvias que superaron los promedios históricos y fueron considerados eventos extremos, especialmente en Ecuador, Perú y Bolivia. (Fig. 2).

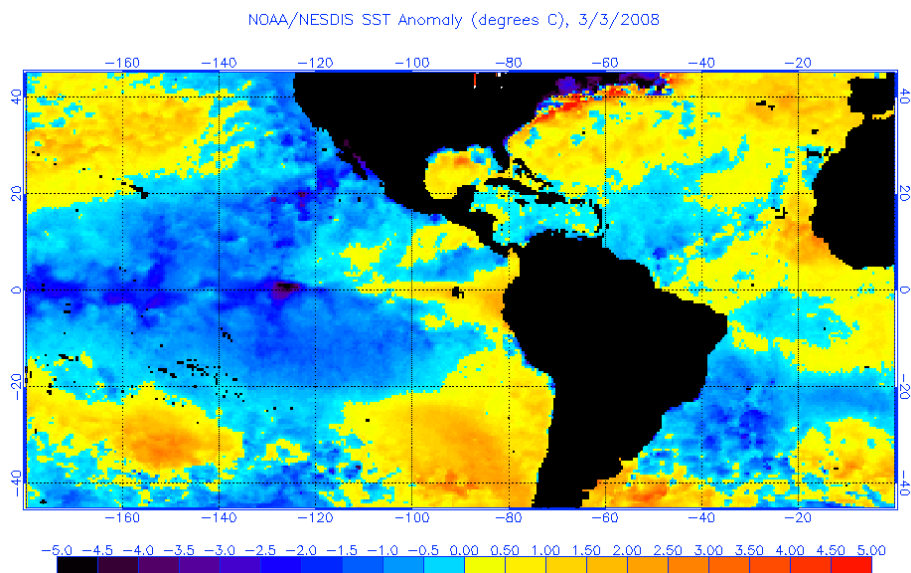


Fig. 1 Anomalías de Temperatura superficial del mar (°C). Fuente: NOAA/NESDIS

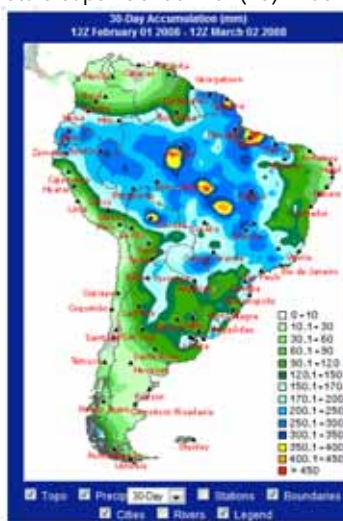


Fig. 2 Lluvias observadas Febrero 2008 (mm). Fuente: NOAA/NWS/NCEP

Predicciones Globales de largo plazo

De acuerdo a las predicciones de NOAA-CFS, el ECMWF y, en general, los modelos dinámicos y estadísticos más relevantes a nivel mundial, se prevé que el enfriamiento del mar continúe su debilitamiento en el Pacífico Central durante los próximos meses especialmente en el Pacífico Oriental (Fig. 3). En relación a las lluvias, las previsiones del ECMWF (Fig. 4) y UKMO (Fig. 5) sugieren en términos generales mayores probabilidades de lluvias cercanas o por encima de lo normal sobre Nicaragua, Costa Rica, Panamá, Venezuela, occidente de Colombia, costa y sierra de Ecuador, sur de Perú y suroeste de Bolivia.

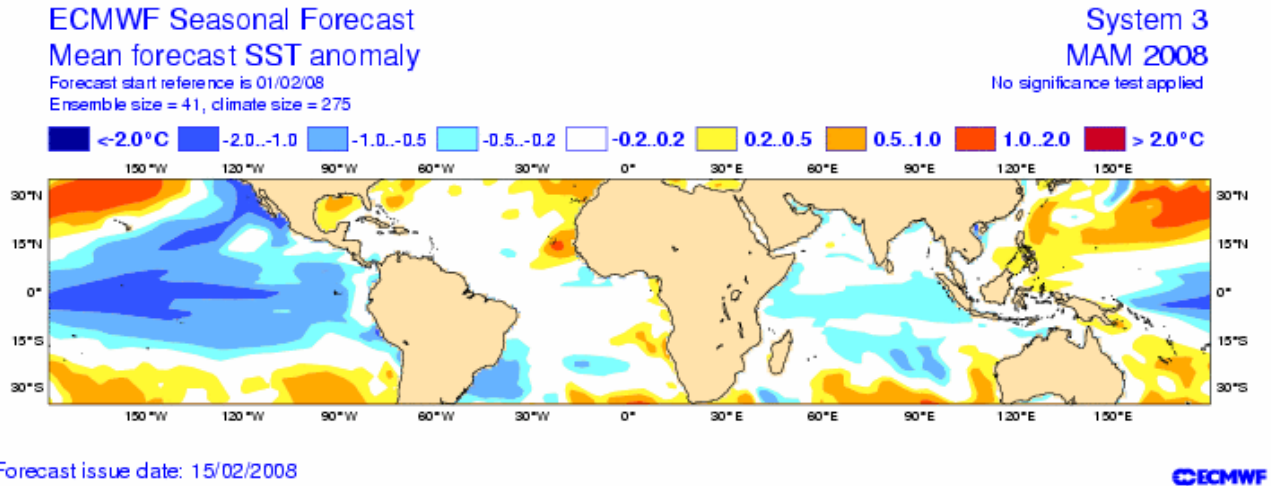


Fig. 3 Pronóstico Estacional de Anomalías de Temperatura Superficial del Mar Marzo-Mayo 2008 (°C). Fuente: ECMWF.

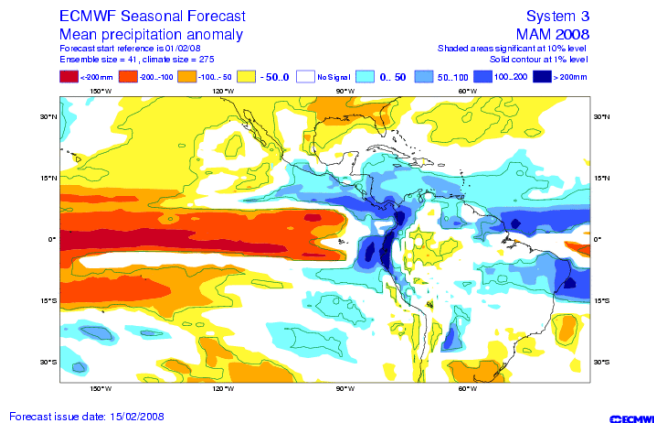


Fig. 4 Pronóstico Estacional de Anomalías de Lluvias Marzo-Mayo 2008 (mm). Fuente: ECMWF

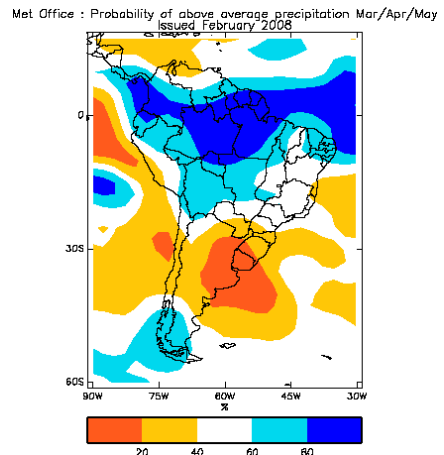


Fig. 5 Pronóstico Estacional de Probabilidades de Lluvias Marzo-Mayo 2008 (%). Fuente: UKMO

Pronóstico Estacional Regional

Para América Central y el Oeste de Sudamérica se han considerado los resultados de los foros climáticos y otras fuentes relevantes dentro de las regiones, como son el Foro Climático para el Oeste de Sudamérica coordinado por CIIFEN (Fig. 6) y el Foro Climático de América Central (Fig. 7). El pronóstico estacional para el Oeste de Sudamérica durante el período Marzo-Mayo 2008 estima que se produzcan mayores probabilidades de lluvias por encima de los promedios históricos en el Norte de Venezuela, en el occidente de Colombia, en la mayor parte de Ecuador, en la sierra norte y en el Sur de Perú, así como el centro y oriente de Bolivia. Se estiman, en cambio, mayores probabilidades de lluvias cercanas o por debajo de los promedios en la zona oriental de Colombia, Noroeste de Bolivia y en la región central y Sur de Chile. Para la región Centroamericana, en términos generales se estiman mayores probabilidades de lluvias

por encima del promedio sobre Panamá, Costa Rica, vertiente Caribe de Nicaragua, Guatemala y Honduras, y mayores probabilidades de lluvias cercanas a lo normal en el resto de la región.

PRONÓSTICO ESTACIONAL OESTE DE SUDAMÉRICA
Probabilidades de Lluvia Feb-Abr 2008

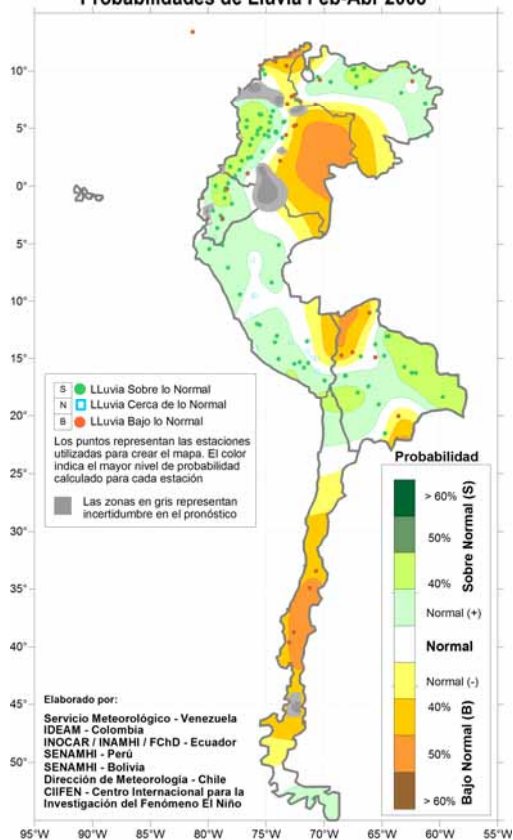


Fig. 6 Probabilidades de Lluvias Oeste de Sudamérica período Febrero-Abril 2008
 Fuente: CIIFEN



Fig. 7 Probabilidades de Lluvias Centroamérica período Diciembre-Marzo 2008
 Fuente: Foro Climático de América Central

Conclusiones

En el Pacífico Ecuatorial Central persisten las condiciones frías asociadas al evento La Niña, aún cuando se evidencia una paulatina declinación del episodio frío. El Pacífico oriental experimenta ligeras anomalías cálidas que se extendieron hacia el oeste durante el último mes, con previsión para las próximas semanas de temperaturas del mar normales o ligeramente por encima de los promedios en el Pacífico Oriental. En cuanto a precipitaciones, se estiman mayores probabilidades de lluvias por encima de lo normal sobre Nicaragua, Costa Rica, Panamá, Venezuela, occidente de Colombia, Ecuador, en la sierra norte y en el Sur de Perú, así como el centro y oriente de Bolivia. Se estiman mayores probabilidades de lluvias por debajo de lo normal en centro y oriente de Colombia, noroccidente de Bolivia y zona central y sur de Chile.

Próxima actualización: 01 de Abril del 2008

Si desea recibir este Boletín quincenalmente vía e-mail, envíe un mensaje a: info-ciifen@ciifen-int.org con la palabra SUSCRIBIR en el asunto.

Director Dr. Patricio López Carmona
 p.lopez@ciifen-int.org

Coordinador Científico: Oc. Rodney Martínez Güingla
 r.martinez@ciifen-int.org