



VOL.1-PA(2). 30 DE ABRIL DEL 2015

MONITOREO DE LA FLOTA ARTESANAL Y DE MENOR ESCALA DE ANCHOVETA

Referente al DS-005-2012 y al DS-011-2013-PRODUCE, el Programa de Observadores a bordo "Bitácoras de Pesca" del Instituto del Mar del Perú viene recolectando información de las embarcaciones Artesanales (hasta 10m³) y de Menor Escala (10.1 - 32.6m³) en las zonas de reserva para las actividades extractivas del recurso anchoveta "*Engraulis ringens*" destinado para el consumo humano directo en todo el litoral peruano.

INFORMACIÓN OBSERVADA

Tabla 1. Número de viajes observados y calas muestreadas.

G.LATITUD	ARTESANAL		MENOR ESCALA	
	N° VIAJES	N° CALAS	N° VIAJES	N° CALAS
9°S			4	5
10°S				
11°S				
12°S	4	6		
13°S	13	18		

En total durante el mes de Febrero 2015 el Programa Bitácora de Pesca muestreó 6 embarcaciones de los cuales 4 fueron Artesanales y 2 de Menor Escala. En la tabla 1 se observa el número de viajes y de calas por grado latitudinal en la región Norte-Centro.

MEDIDAS DE ESFUERZO

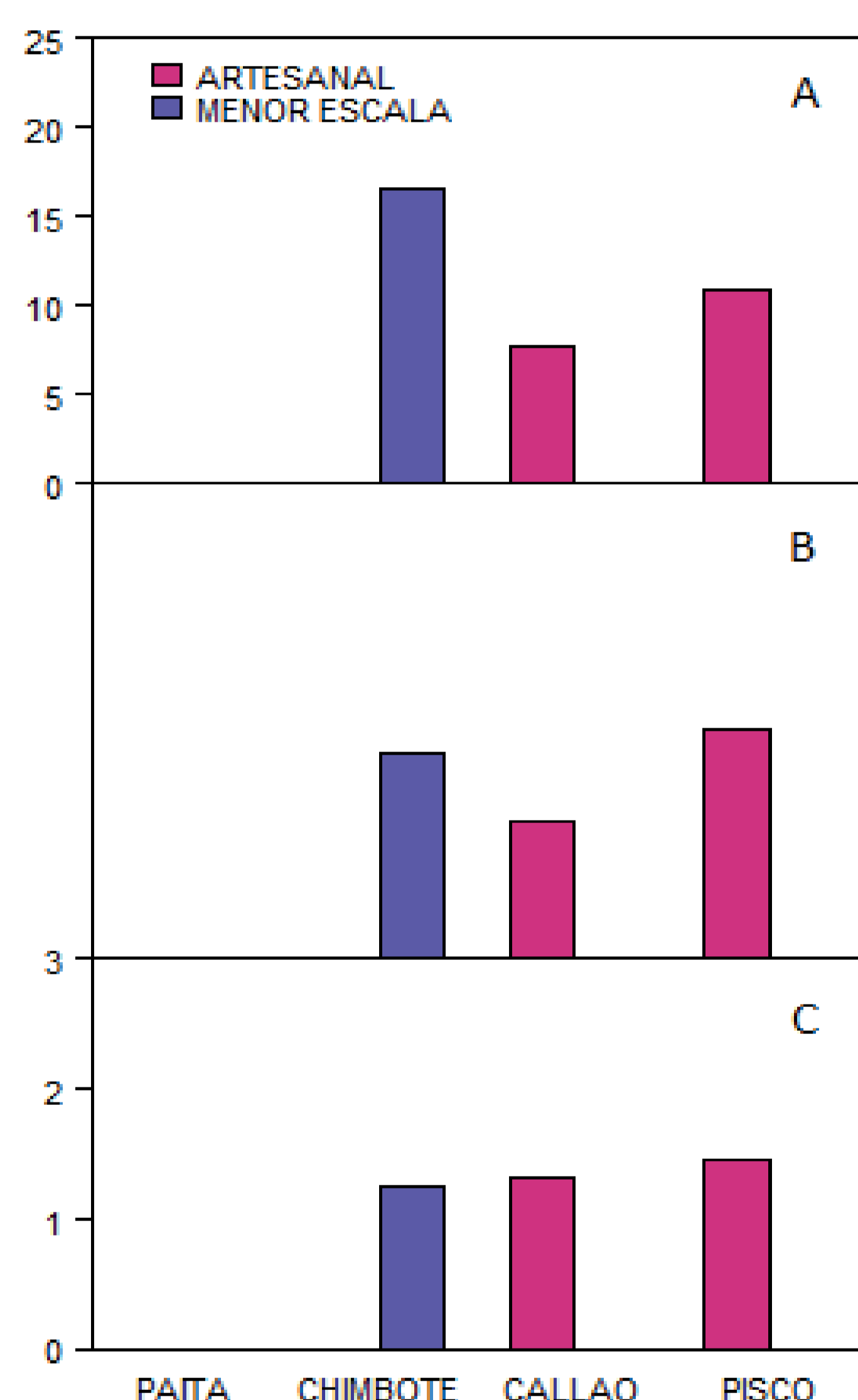


Fig. 1. Esfuerzos efectivos por tipo de flota:
A. Duración de viaje (Dv); B. Tiempo de búsqueda (Tb);
C. Número de calas (Nc).

De acuerdo a los viajes observados con captura de anchoveta durante el mes de Febrero 2015, se obtuvieron medidas de esfuerzo como: Duración de viaje (Dv), Tiempo de búsqueda (Tb) y Número de calas (Nc) realizadas por las embarcaciones Artesanales y Menor Escala en la región Norte-Centro del mar peruano. La duración de viaje (Dv) para las embarcaciones Artesanales y de Menor Escala fueron de 9hr. y 16hr. en promedio, respectivamente. En cuanto al tiempo de búsqueda (Tb) esta unidad de esfuerzo presentó en promedio un valor de 3hr. y en el caso del Número de calas (Nc) positivas para ambas flotas fue de 1 en promedio frente a los puertos observados (Fig. 1). Al analizar los esfuerzos pesqueros en base a rangos de capacidad de bodega se encontró diferencias en los dos grupos observados (Fig. 2). Por lo que ambas flotas realizaron viajes que duraron tiempos distintos.

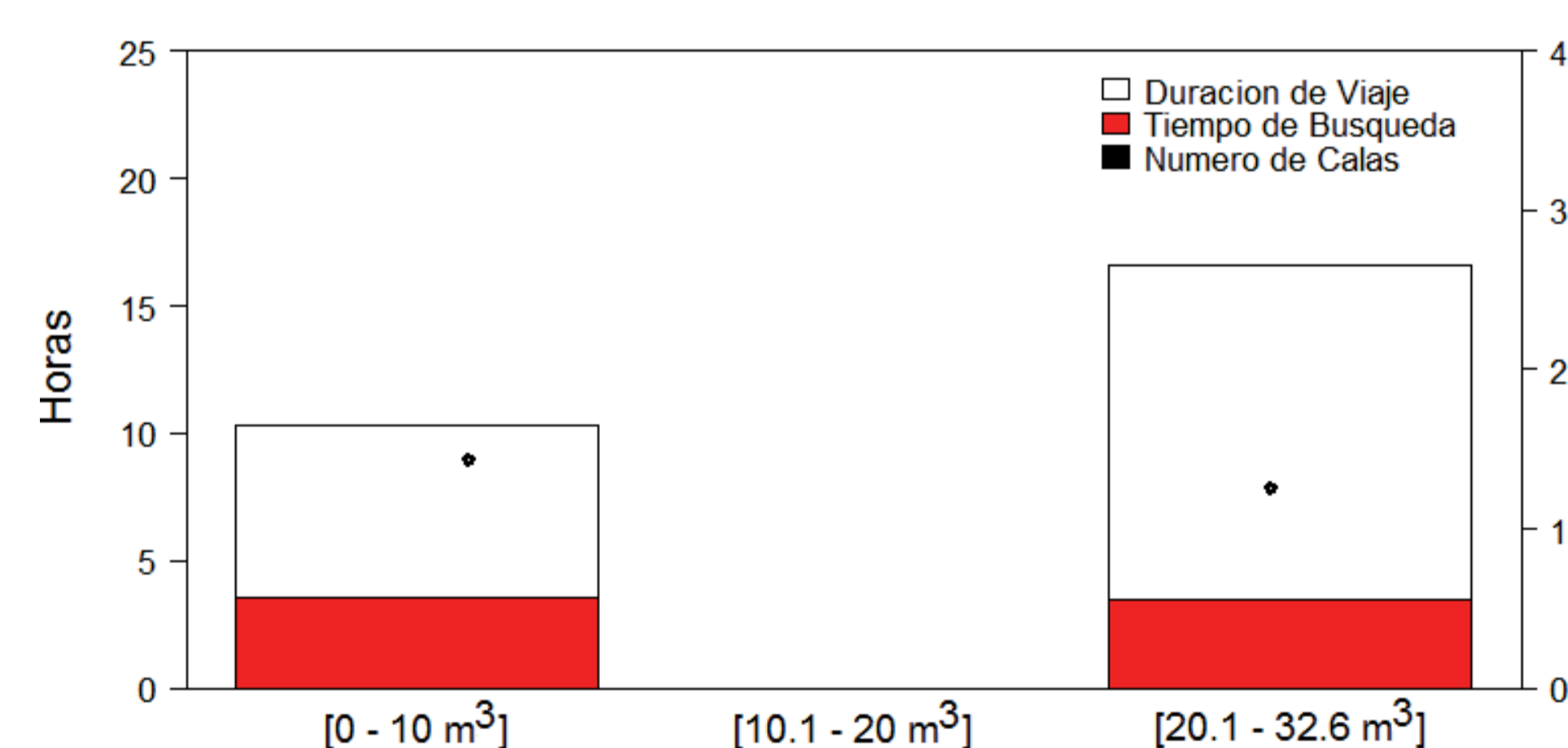


Fig. 2. Esfuerzos efectivos por rango de capacidad de bodega (m³).

COMPOSICIÓN POR ESPECIE DE LA CAPTURA

En la composición por especie de las capturas de la flota Artesanal se observó que el mayor porcentaje fue de anchoveta (98 % aproximadamente), seguido de lorna (1.9 %) y samasa (0.1 %) (Fig. 3.). En flota de Menor Escala las capturas fueron 100 % de anchoveta (Fig. 4.).

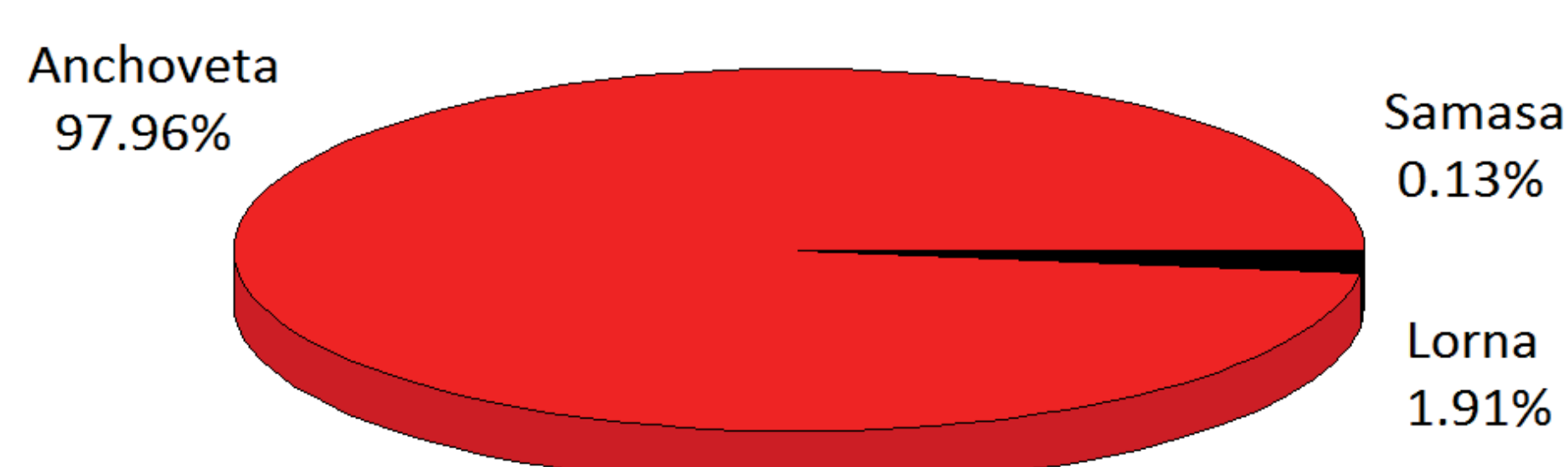


Fig. 3. Composición por especies de la flota Artesanal.

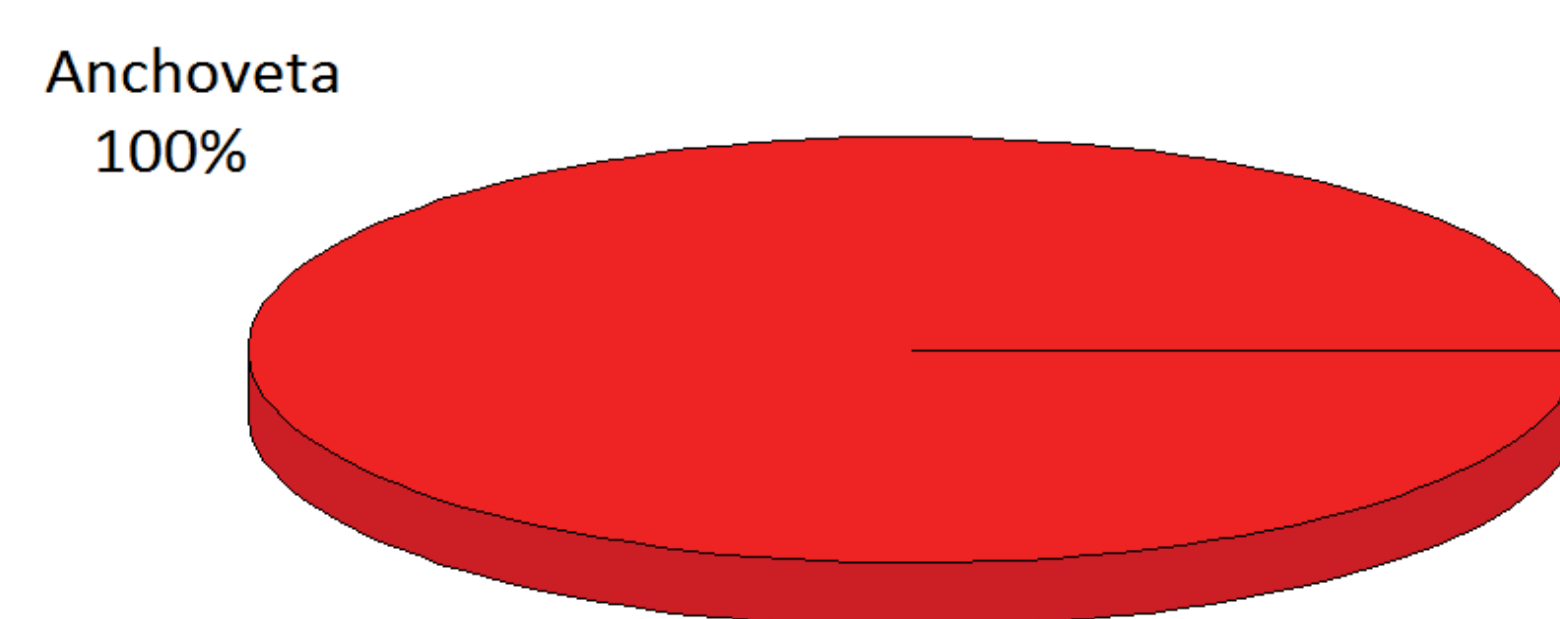
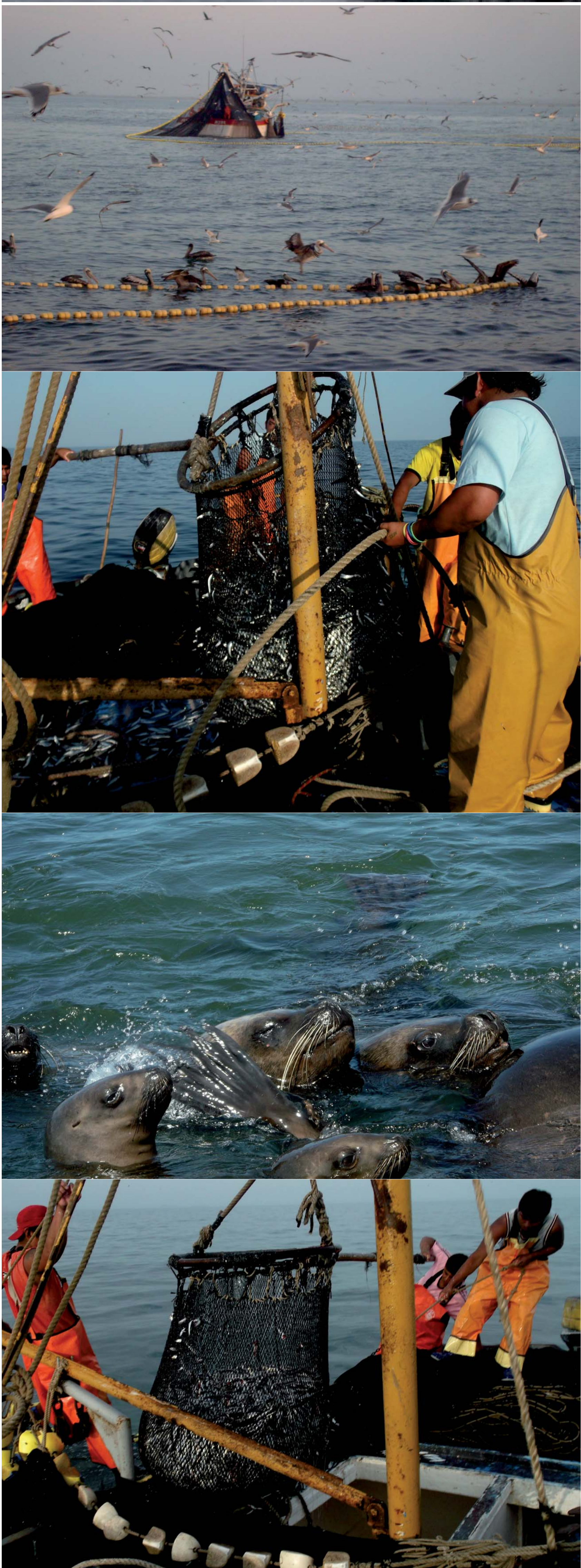


Fig. 4. Composición por especies de la flota Menor Escala.



PROGRAMA DE OBSERVADORES A BORDO BITÁCORAS DE PESCA (PBP)

El Programa de Observadores a bordo "Bitácoras de Pesca" es una importante herramienta de apoyo para la evaluación de los principales recursos pelágicos del mar peruano, y para la toma de decisiones en base un adecuado manejo sostenible en el tiempo. El PBP, tiene 19 años en la colección de datos y se cuenta con 55 personas altamente capacitadas que se encuentran distribuidas al azar en todo el litoral peruano. Entre los principales objetivos tenemos:

- Realizar estudios de diferentes medidas de esfuerzo pesquero, que permitan una adecuada estimación de la abundancia relativa de los recursos pelágicos.
- Determinar variaciones espacio-temporales de los componentes biológicos pesquero y diferentes parámetros oceanográficos.
- Aportar al entendimiento de la dinámica de la flota de cerco.



ESTRUCTURA DE TALLAS Y DISTRIBUCIÓN ESPACIAL DE ANCHOVETA

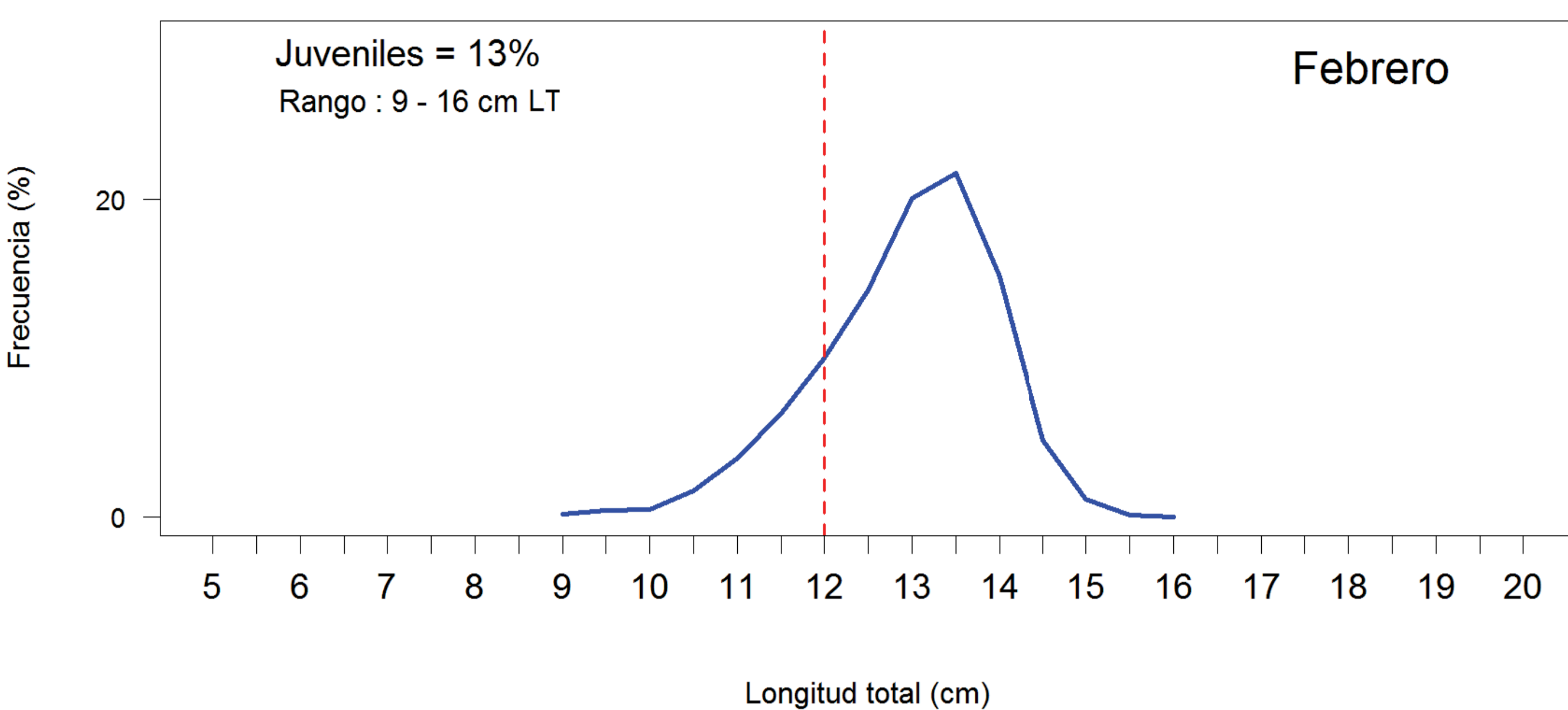


Fig. 5. Estructura de tallas de anchoveta ponderada a la captura.

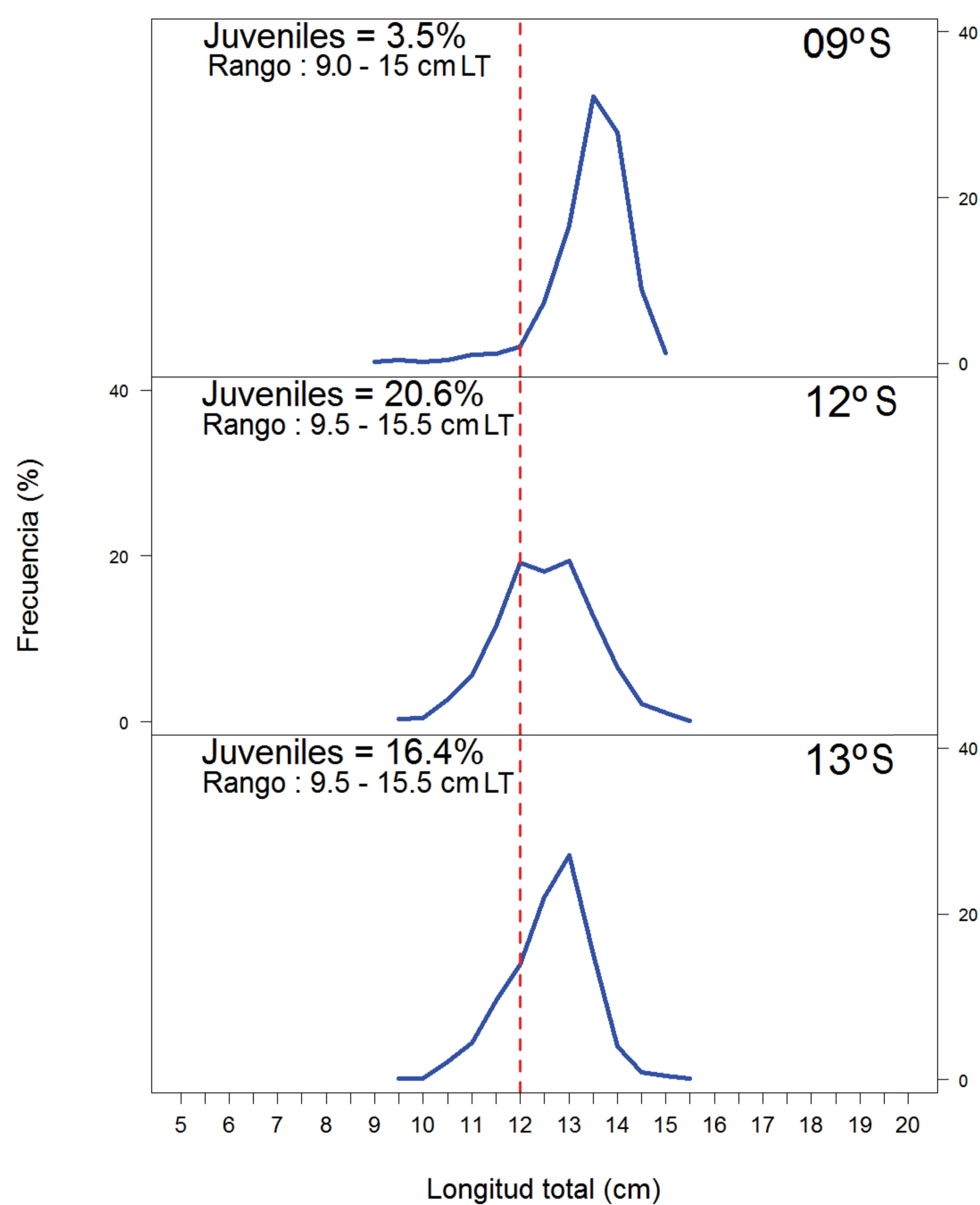


Fig. 6. Estructura de tallas de anchoveta ponderada a captura por grado latitudinal.



Fig. 7. Distribución espacial de anchoveta muestreado por el Programa Bitácoras de Pesca.

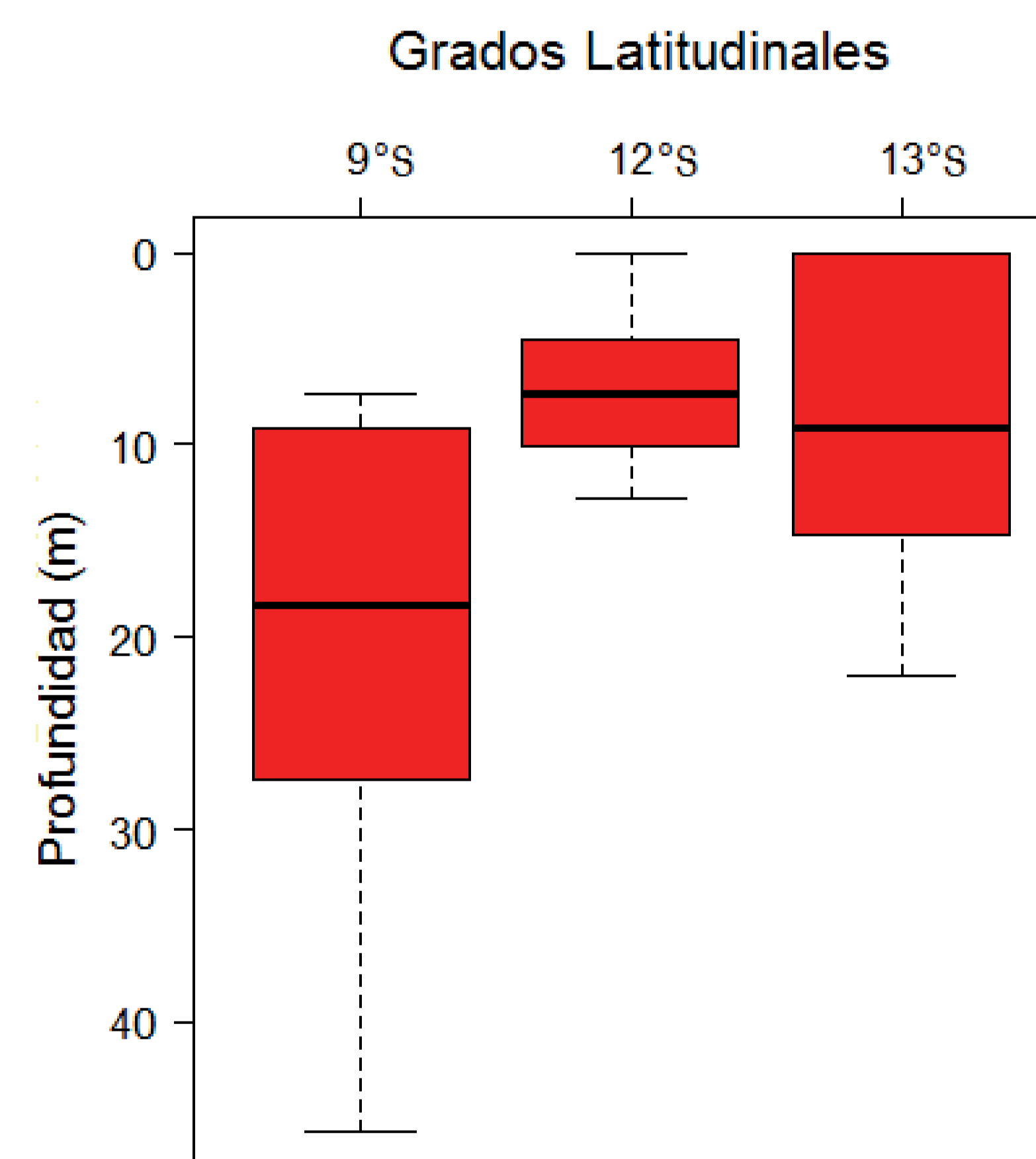


Fig. 8. Distribución vertical de anchoveta por grado latitudinal.

La estructura por tallas de anchoveta estuvo conformada por individuos que fluctúan entre los 9,0 y 16,0 cm de longitud total (LT) con un porcentaje de 13 % de individuos juveniles (LT < 12,0 cm) (Fig. 5).

Espacialmente, se observó una alta presencia de individuos juveniles en las latitudes 12°S (20.6 %) y 13°S (16.4 %) (Fig. 6).

La distribución de las calas realizadas por las embarcaciones Artesanales y de Menor Escala se efectuaron dentro de las 30mn frente a la costa peruana (Fig. 7).

En cuanto a la distribución vertical de anchoveta se evidenció que el mayor rango de profundidad media estuvo en la latitud 9°S (Fig. 8).



FAUNA ACOMPAÑANTE Y DESCARTES EN LAS CAPTURAS DE ANCHOVETA

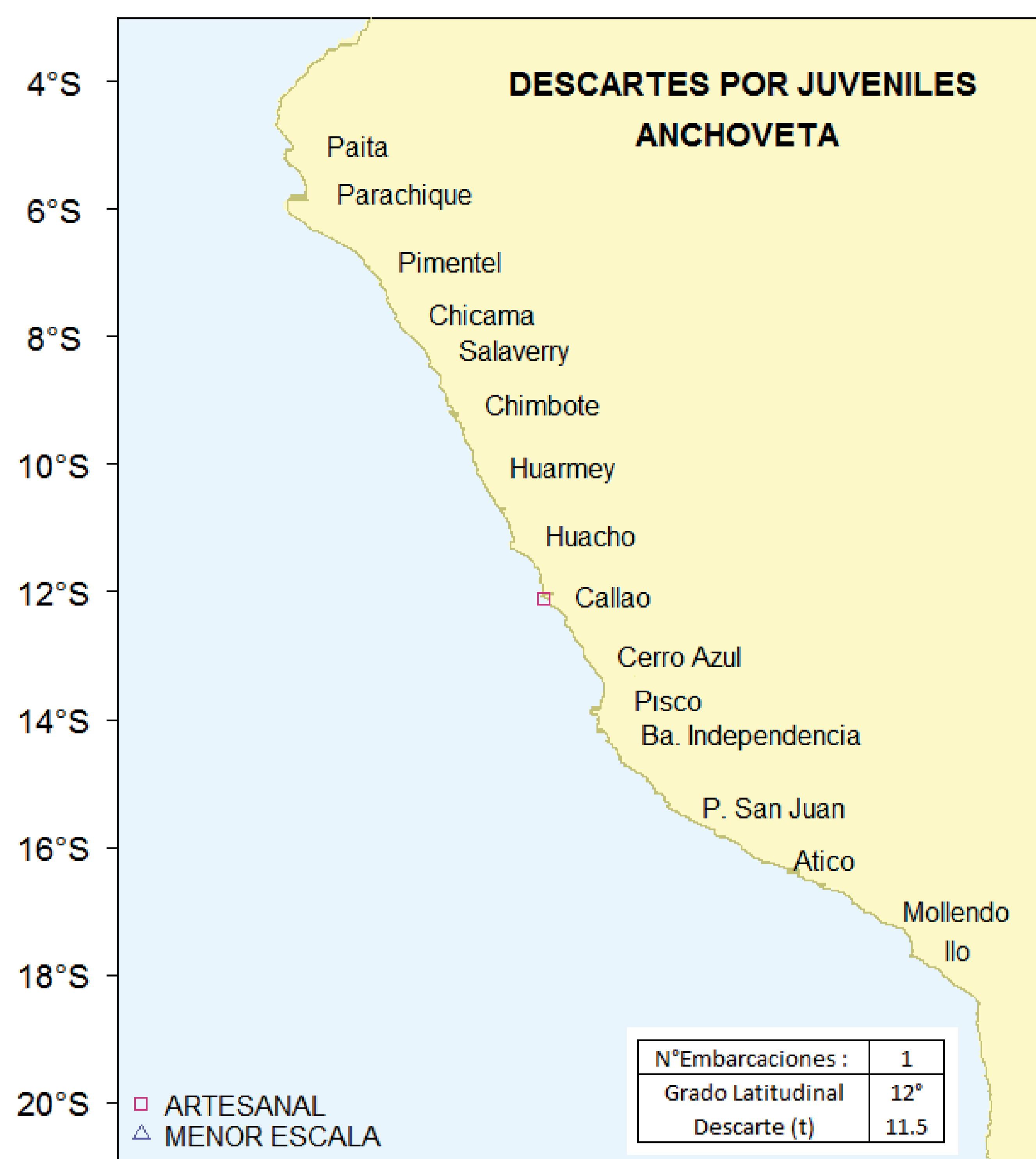


Fig. 9. Presencia de otras especies capturadas por la flota de cerco Artesanal y de Menor Escala dirigida a anchoveta.

Fig. 10. Distribución de descartes por juveniles de anchoveta.

En la Fig.9 se muestra la presencia de otras especies en las capturas de anchoveta como parte de la fauna acompañante de este recurso. Se observó la presencia de cabinza y munida en las latitudes 12°S y 9°S, respectivamente.

En cuanto al descarte durante el mes de Febrero 2015, el Programa Bitácoras de Pesca registró 2 descartes por juveniles, siendo aproximadamente 11.5t de anchoveta descartada (Fig. 10).

- Fecha de Monitoreo: Febrero, 2015.
- Elaboración: Área Funcional de Dinámica Poblacional y Evaluación de Recursos Pelágicos / DGIRP / IMARPE
- Fuente de datos: Programa de Observadores a Bordo Bitácoras de Pesca.
- Referenciar como Reporte del Programa de Observadores a bordo Bitácoras de Pesca [on line]; Callao, Instituto del Mar del Perú. VOL.1 - PA (2). 30 de Abril, 2015. (http://www.imarpe.pe/imarpe/index.php?id_seccion=reportes)

Apreciamos sus comentarios y sugerencias sobre este documento, comunicarse a:



(051)208-8650 (Anexo 813)
pelagicos19@imarpe.gob.pe