

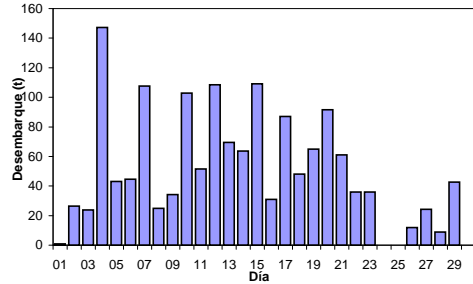


NOTA INFORMATIVA MENSUAL DE LA PESQUERIA DE MERLUZA DICIEMBRE 2007

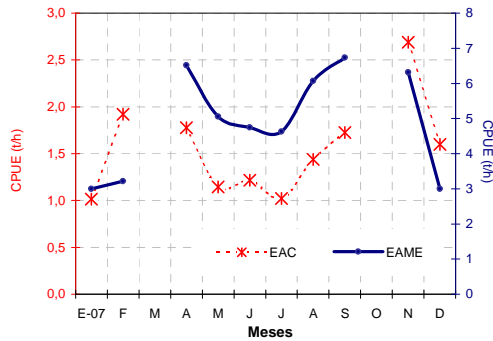
DESEMBARQUE (t) ACUMULADO POR TIPO DE FLOTA

Mes	INDUSTRIAL			TOTAL
	EAC	EAME	EME	
Ene	873,2	1039,0		1912,2
Feb	1486,2	910,6		2396,8
Mar				0,0
Abr	1356,7	1231,8		2588,5
May	1134,4	1388,7		2523,0
Jun	1580,5	1613,3		3193,8
Jul	1271,0	2010,2		3281,2
Ago	1663,5	1997,9		3661,4
Set	1171,9	988,8		2160,7
Oct*	132,3	2,0		134,3
Nov	1366,1	1007,5		2373,6
Dic	898,9	590,5	11,6	1501,0
TOTAL	12934,5	12780,3	11,6	25726,5
%	50,3	49,7	0,0	100,0

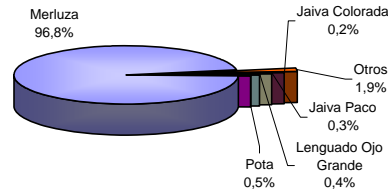
DESEMBARQUE (t) DIARIO



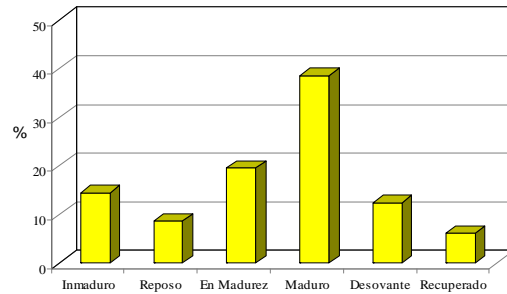
CAPTURA POR UNIDAD DE ESFUERZO DE MERLUZA (t/h)



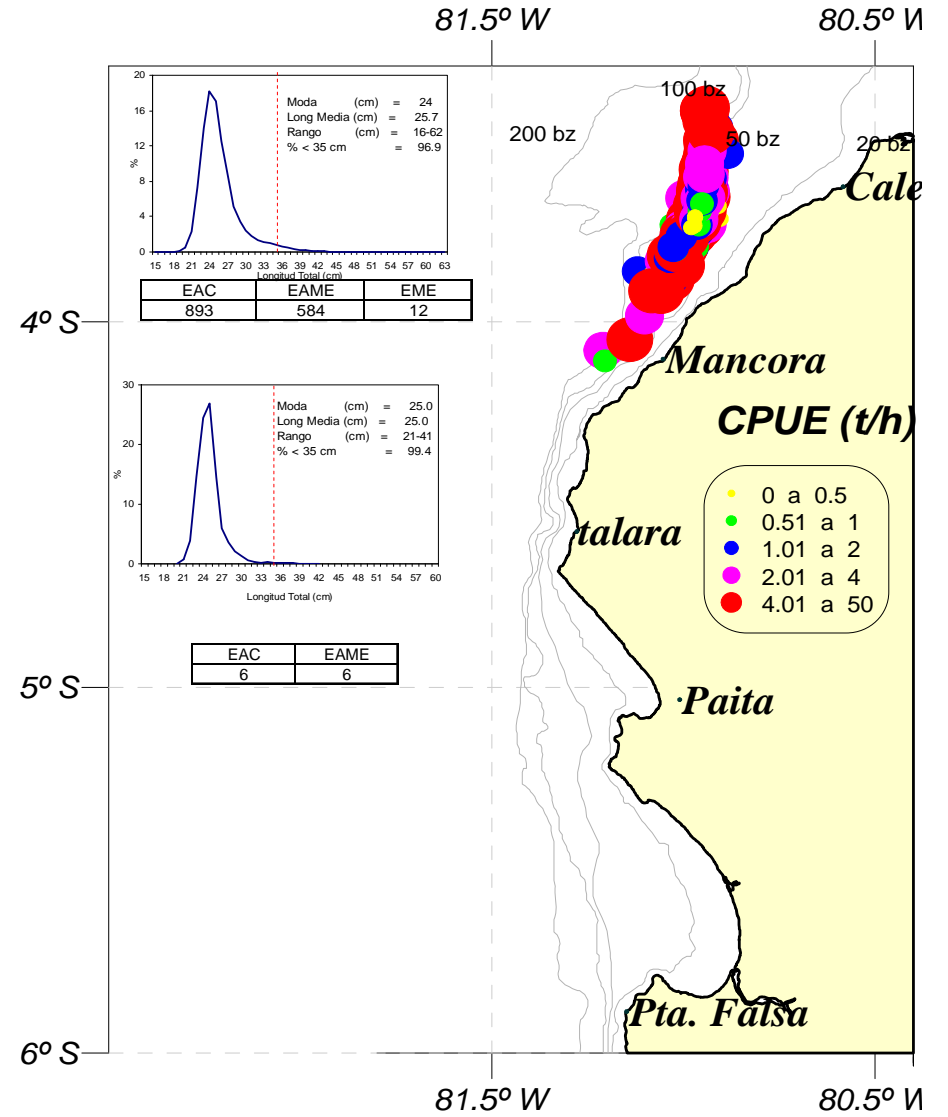
COMPOSICIÓN DE LAS CAPTURAS DE LA PESCA DE ARRASTRE



MADUREZ OVARICA DE MERLUZA



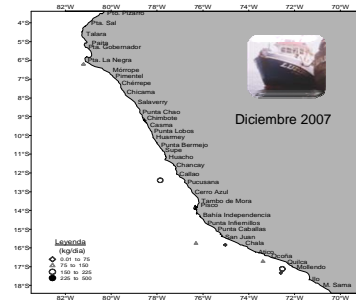
ZONAS DE PESCA, TALLAS Y CAPTURA DE MERLUZA POR SUBÁREA



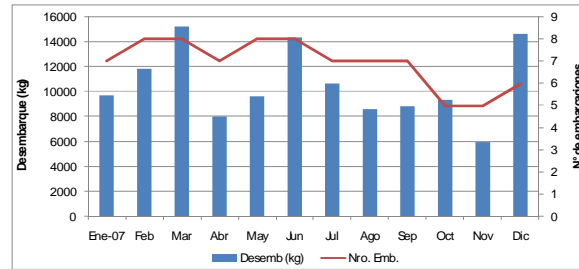
**NOTA INFORMATIVA DE LA PESQUERIA DEL BACALAO DE PROFUNDIDAD (*Dissostichus eleginoides* s, Smitt, 1898)
DICIEMBRE 2007**



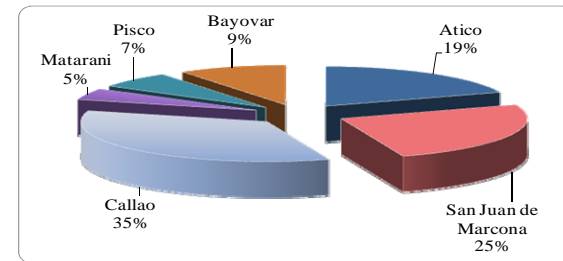
ZONA DE PESCA



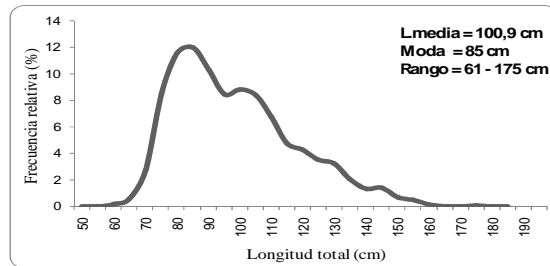
DESEMBARQUE MENSUAL (kg)



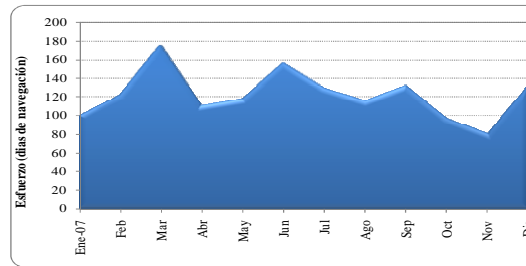
PRINCIPALES PUERTOS DE DESEMBARQUE



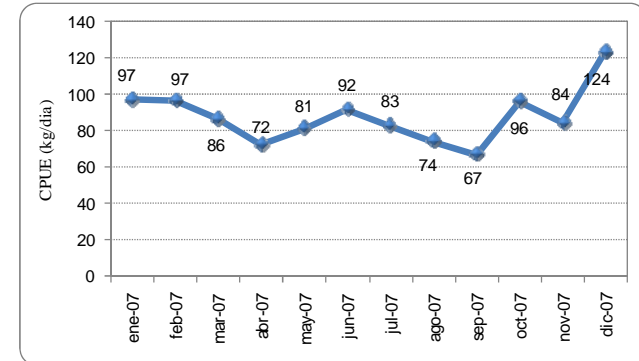
ESTRUCTURA POR TALLAS



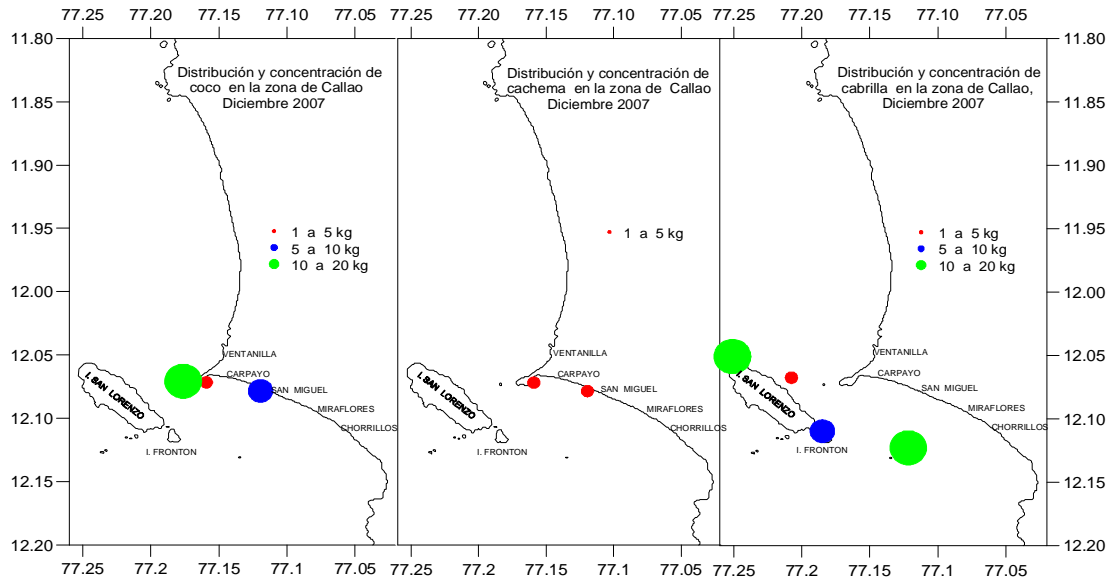
ESFUERZO (dia)



CAPTURA POR UNIDAD DE ESFUERZO (kg/dia)



NOTA INFORMATIVA MENSUAL DE LA PESCA COMERCIAL DE LOS RECURSOS DEMERSALES EN CALLAO - DICIEMBRE 2007



Indice de abundancia (CPUE) de las principales especies demersales desembarcadas en Callao. Diciembre 2007

Especies	Captura (kg)	Esfuerzo (Nº de viajes con pesca)	CPUE (kg/viaje con pesca)
Bagre	1950	4	487,5
Cabrilla	33	6	5,5
Cachema	4	2	2,0
Chilindrina	11	2	5,5
Suco	22	6	3,7
Total	2020		

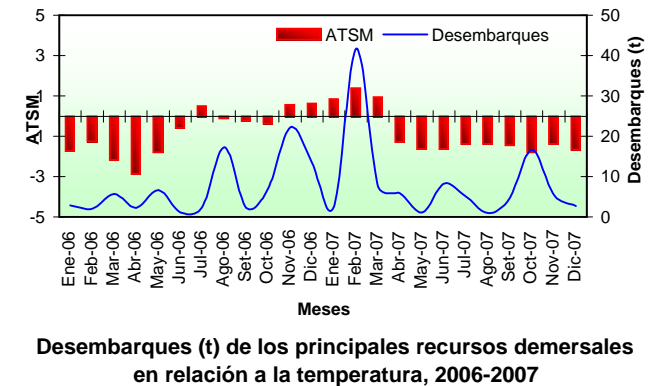
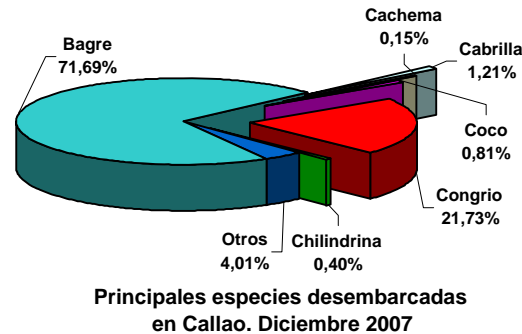
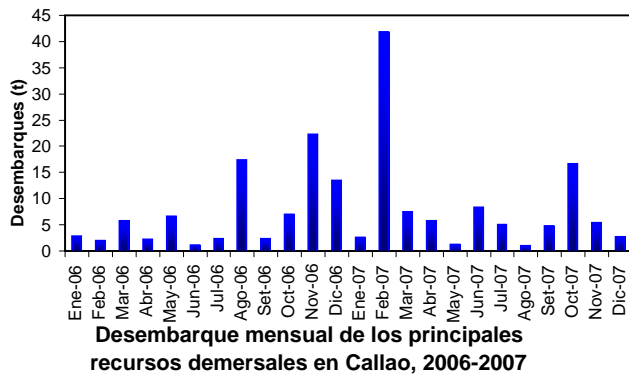
Cifras preliminares y sólo para uso científico

Datos Biométricos - Diciembre 2007

Especie	Nº Ejemplares	Media (cm)	Moda (cm)	% juveniles
Cabrilla	65,0	29,6	33,0	48,9
Cachema	15,0	26,3	25,0	66,7
Coco	95,0	21,3	21,0	100,0

Desembarques de los principales recursos demersales (t) Enero a Diciembre 2007

Especie	ene-07	feb-07	mar-07	abr-07	may-07	jun-07	jul-07	ago-07	Set-07	oct-07	nov-07	dic-07	TOTAL
Bagre		37,835	5,425	4,600	0,270	7,809	4,543	0,248	4,322	15,629	4,043	1,950	86,674
Cabrilla	0,483	0,517	0,760	0,121	0,164	0,037	0,055	0,068	0,029	0,362	0,058	0,033	2,687
Cachema	0,011	0,072	0,029	0,009	0,009			0,014			0,002	0,004	0,150
Coco	0,022	0,385	0,014	0,014	0,011	0,007	0,002	0,018	0,015	0,010	0,069	0,022	0,589
Congrio	1,364	1,166	0,761	0,707	0,391	0,270	0,209	0,297	0,054	0,216	0,217	0,591	6,243
Chilindrina	0,190	0,108	0,145	0,057	0,052		0,062	0,012	0,050		0,036	0,011	0,723
Otros	0,438	1,679	0,292	0,300	0,289	0,165	0,176	0,345	0,285	0,435	0,966	0,109	5,479
TOTAL	2,508	41,762	7,426	5,808	1,186	8,288	5,047	1,002	4,755	16,652	5,391	2,720	102,545

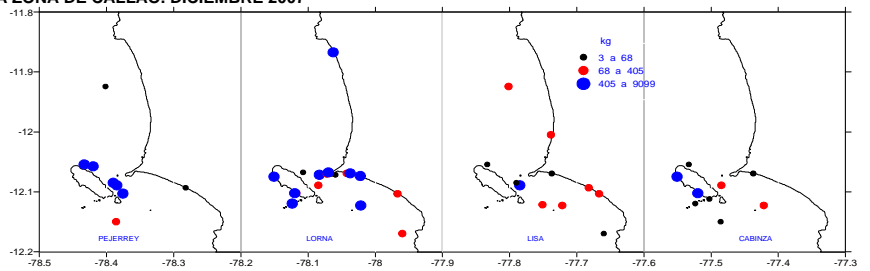


NOTA INFORMATIVA DE LA PESCA DE RECURSOS COSTEROS EN LA ZONA DE CALLAO. DICIEMBRE 2007

Indice de abundancia (CPUE) de las principales especies costeras

Especie	desembarcadas en Callao. Diciembre 2007		CPUE
	Desembarque kg	Esfuerzo N° viajes con pesca (kg/viaje con pesca)	
CABINZA	10061	44	228,66
LISA	7833	68	115,19
LORNA	20421	79	258,49
MACHETE	15926	52	306,27
PEJERREY	17977	147	122,29
PINTADILLA	316	26	12,15

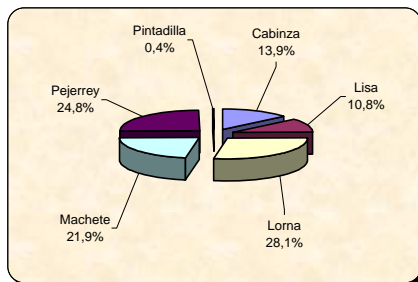
Cifras preliminares para uso científico



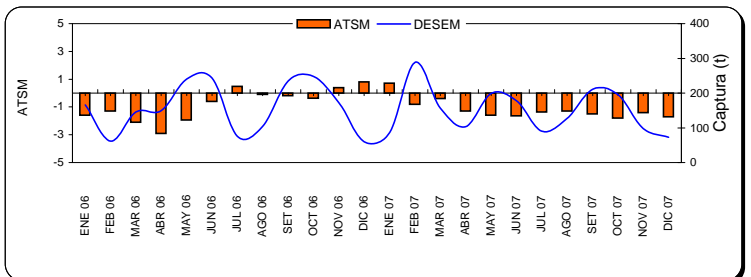
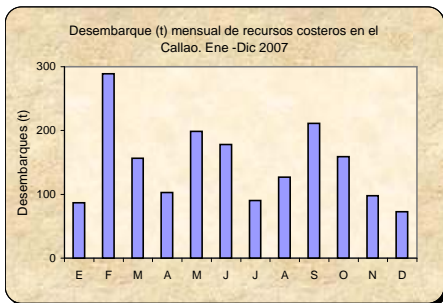
Distribución y concentración de especies costeras en la zona de Callao. Diciembre 2007

DATOS BIOMETRICOS. DICIEMBRE 2007

Especie	N° Ejemplares	Rango	Media	Moda
Cabinza	590	18-27	21,0	19/22
Lisa	425	21-37	29,4	25/30
Lorna	931	14-32	21,2	21,0
Machete	249	21-27	24,0	24,0
Pejerrey	749	12-17	14,4	14,0
Pintadilla	311	16-32	21,0	19/25

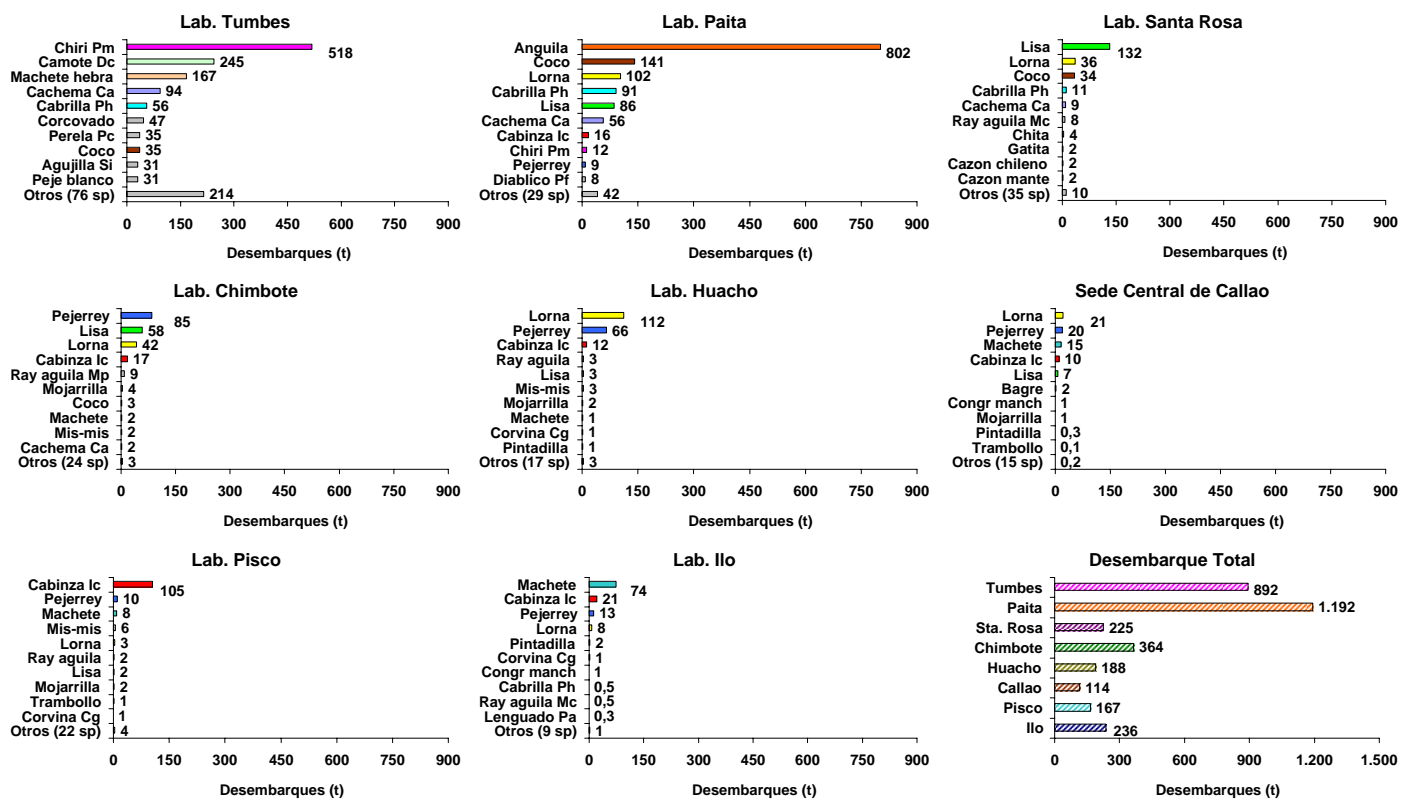


Especies costeras desembarcadas en la zona del Callao Diciembre 2007



Desembarques (t) de especies costeras en relación a la temperatura superficial del mar en la zona del Callao. 2006-2007

ESTADÍSTICA PRELIMINAR DEL DESEMBARQUE (t) DE PECES DEMERSALES Y COSTEROS DURANTE DICIEMBRE 2007



Chiri Pm (*P. medius*), Camote Dc (*D. conceptione*), Cachema Ca (*C. analis*), Cabrilla Ph (*P. humeralis*), Perela Pc (*P. callaensis*), Agujilla Si (*S. idiaestes*)
 Cabinza Ic (*I. conceptionis*), Diablico Pf (*Pontinus furcirhinus*), Ray aguila Mc (*M. chilensis*), Ray aguila Mp (*M. peruvianus*), Corvina Cg (*C. gilbeti*)