



Pucallpa - UCAYALI

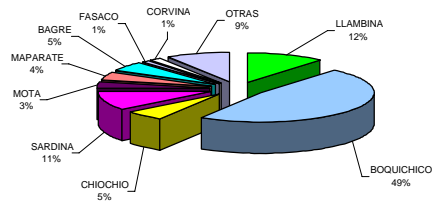
INSTITUTO DEL MAR DEL PERU  
RESUMEN MENSUAL DE LA PESQUERIA COMERCIAL EN PUCALLPA Y YARINACOCHA - UCAYALI  
Seguimiento - Monitoreo Biológico

ANO	MES	DIAS
2008	Octubre	1 al 31

1. Captura (t) y Variación porcentual de las capturas por especies en Puerto de Pucallpa

Recursos	Oct-08		Sep-08		%Variación Oct/Sep
	Captura (t)	%	Captura (t)	%	
Boquichico	79.5	47.8	127.8	48.7	-37.8
Llambina	18.4	11.0	0.8	0.3	2137.8
Chiochio	9.1	5.5	0.2	0.1	4460.0
Sardina	18.0	10.8	26.5	10.1	-32.1
Palometa	1.9	1.1	9.2	3.5	-79.7
Maparate	7.4	4.4	7.0	2.7	5.6
Otros (spp)	32.1	19.3	90.6	34.6	-64.6
<b>TOTAL</b>	<b>166.3</b>	<b>100.0</b>	<b>262.2</b>	<b>100.0</b>	<b>-36.6</b>

Composición por especies capturadas en el Puerto de Pucallpa, Octubre 2008



3. Captura (t) y Variación porcentual de las capturas por lugares de pesca de la flota de Pucallpa.

Lugar de pesca	Oct-08		Sep-08		%Variación Oct/Sep
	Captura (t)	%	Captura (t)	%	
Abujao+Tipishca	5.1	3.09	0.2	0.08	2236.4
Tipishca Masisea			0.1	0.03	-100.0
Shanajao	0.2	0.10	0.1	0.03	100.0
Alianza	1.8	1.09	1.5	0.55	25.5
Runuya	4.7	2.83	13.9	5.28	-66.1
Agua Negra	7.5	4.52	4.8	1.82	57.3
Nueva Italia	3.5	2.10	7.1	2.71	-50.7
Utucuro	11.3	6.79	6.3	2.40	79.4
Utquinia	5.7	3.40	4.7	1.77	21.5
Otros	126.5	76.07	223.6	85.31	-43.4
<b>TOTAL</b>	<b>166.3</b>	<b>100.0</b>	<b>262.2</b>	<b>100.0</b>	<b>-36.6</b>

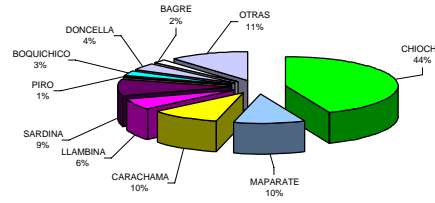
5. Indicadores de la captura-esfuerzo para los principales lugares de pesca de la flota de Pucallpa.

INDICADORES	Lugar de pesca	N° Embarc	Cap/bog	Viaje/pesca	Rend %	t/viaje	t/emb.
	Tipishca Abujao	11	23	13	22.3	0.40	0.47
	Tipishca Masisea						
	Shanajao	1	1.5	1	10.7	0.16	0.16
	Alianza	4	9.5	5	19.2	0.36	0.46
	Runuya	7	14	7	33.6	0.67	0.67
	Agua Negra	12	32	19	23.5	0.40	0.63
	Nueva Italia	8	17	8	20.6	0.44	0.44
	Utucuro	12	28	14	40.4	0.81	0.94
	Utquinia	9	16	10	35.3	0.57	0.63

2. Captura (t) y Variación porcentual de las capturas por especies en Puerto de Yarinacocha

Recursos	Oct-08		Sep-08		%Variación Oct/Sep
	Captura (t)	%	Captura (t)	%	
Boquichico	0.6	2.8	1.3	9.5	-56
Llambina	1.3	6.3	0.3	2.2	347
Chiochio	8.8	43.7	2.0	15.1	341
Sardina	1.9	9.2	2.1	15.9	-11
Palometa	0.1	0.3	0.5	3.7	-86
Maparate	2.1	10.3	2.8	21.0	-25
Otros (spp)	5.5	27.4	4.3	32.7	28
<b>TOTAL</b>	<b>20.2</b>	<b>100.0</b>	<b>13.2</b>	<b>100.0</b>	<b>52.7</b>

Composición por especies capturadas en el Puerto de Yarinacocha, Octubre 2008



4. Captura (t) y Variación porcentual de las capturas por lugares de pesca de la flota de Yarinacocha

Lugar de pesca	Oct-08		Sep-08		%Variación Oct/Sep
	Captura (t)	%	Captura (t)	%	
Yarinacocha	2.6	12.97	0.1	0.38	5140.0
Calleria	2.4	12.06	0.8	6.27	193.5
Utquinia	0.1	0.64	1.0	7.26	-86.5
Shapajal	0.4	1.98	0.2	1.44	110.5
Milagros	0.8	4.06			
Tacshtea	0.2	0.79	0.4	3.02	-60.0
Chonta	4.5	22.08	4.5	33.90	-0.6
Paris			0.4	3.17	-100.0
San Francisco					
Otros	9.2	45.42	5.9	44.56	55.6
<b>TOTAL</b>	<b>20.2</b>	<b>100.0</b>	<b>13.2</b>	<b>100.0</b>	<b>52.7</b>

6. Indicadores de la captura-esfuerzo para los principales lugares de pesca de la flota de Yarinacocha.

INDICADORES	Lugar de pesca	N° Embarc	Cap/bog	Viaje/pesca	Rend %	t/viaje	t/emb.
	Yarinacocha	8	22	15	11.9	0.2	0.33
	Calleria	9	16	12	15.2	0.2	0.27
	Utquinia	1	1	1	13.0	0.1	0.13
	Shapajal	2	2.5	2	16.0	0.2	0.20
	Milagros	4	5	4	16.4	0.2	0.21
	Tacshtea	1	1	1	16.0	0.2	0.16
	Chonta	7	16	10	27.9	0.4	0.64
	Paris						
	San Francisco						

Otros	106	319	138	39.7	0.92	1.19
TOTAL	140	460	215	36.2	0.77	1.19

7. Captura (t) y Variación porcentual de las capturas mensuales por aparejo de pesca de la flota de Pucallpa.

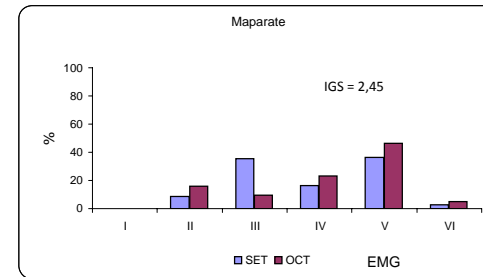
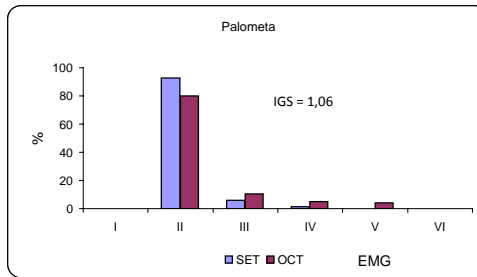
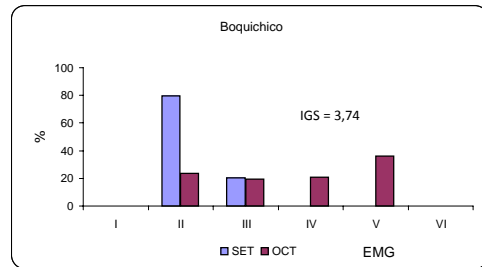
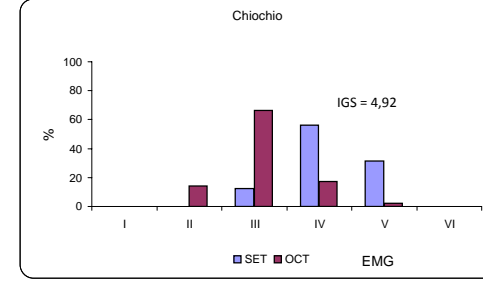
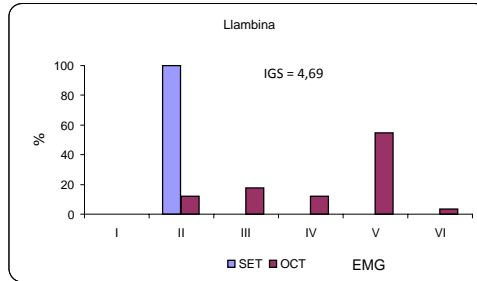
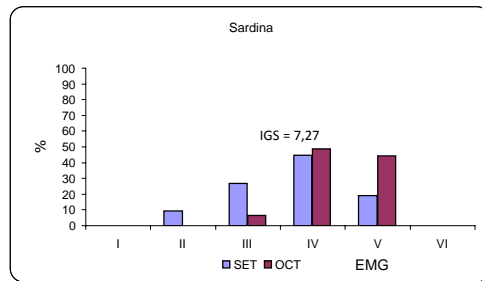
APAREJO	Oct-08		Sep-08		Esfuerzo		CPUE	
	Captura (t)	%	Captura (t)	%	N° Emb.	Viaj/pesc	t/emb	t/viaje
Hondera	135.0	81.1	219.0	83.6	84	147	1.61	0.92
Trampera	23.0	13.8	13.7	5.2	36	48	0.64	0.48
Rastrera	7.0	4.2	27.3	10.4	17	17	0.41	0.41
Doradera	0.3	0.2	0.9	0.3	1	1	0.28	0.28
Otras	1.1	0.6	1.2	0.5	2	2	0.54	0.54
TOTAL	166.3	100.0	262	100.0	140	215	1.19	0.77

Otros	23	48.0	35.0	19.1	0.3	0.40
TOTAL	47	112	80	18.1	0.3	0.43

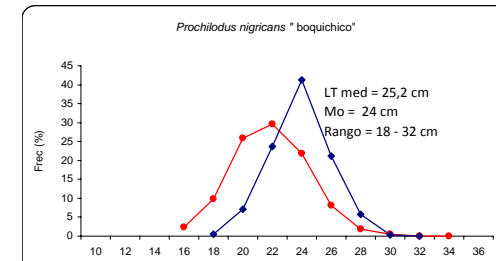
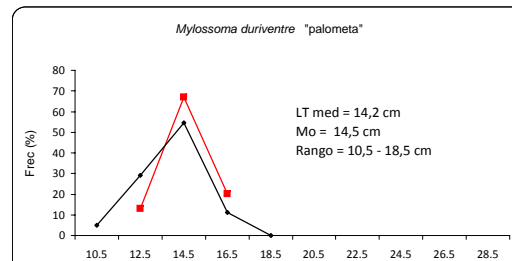
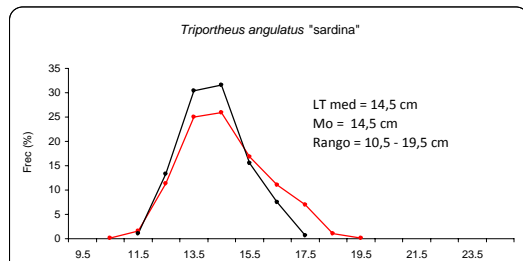
8. Captura (t) y Variación porcentual de las capturas mensuales por aparejo de pesca de la flota de Yarinacocha.

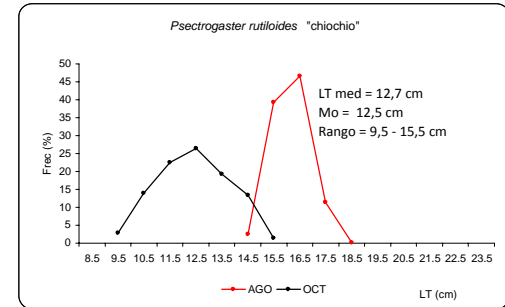
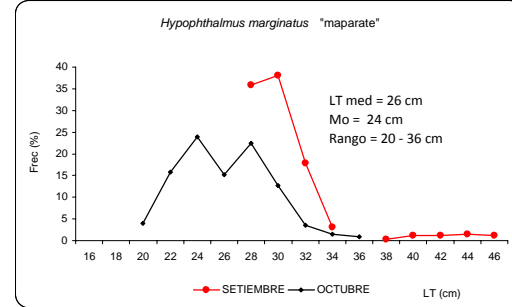
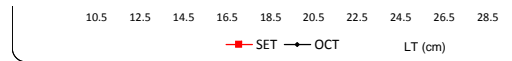
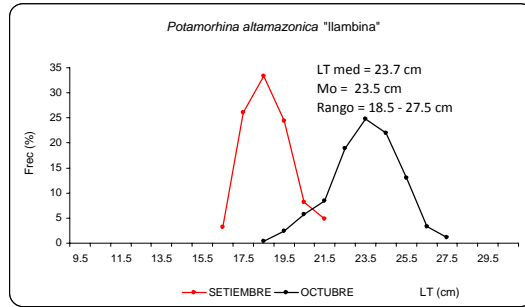
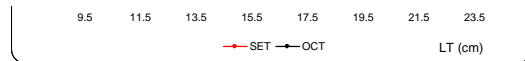
APAREJO	Oct-08		Sep-08		Esfuerzo		CPUE	
	Captura (t)	%	Captura (t)	%	N° Emb.	Viaj/pesc	t/emb	t/viaje
Hondera	7.4	36.5	1.5	11.5	13	32	0.57	0.23
Trampera	7.1	35.0	5.3	40.1	28	32	0.25	0.22
Rastrera	0.1	0.6	0.2	1.6	1	1	0.12	0.12
Anzuelos	0.8	4.0	0.3	2.3	5	5	0.16	0.16
Otras	4.8	23.9	5.9	44.5	2	10	2.42	0.48
TOTAL	20.2	100.0	13.2	100.00	47	80	0.43	0.25

9. Aspectos biológicos (madurez sexual)



10. Aspectos biológicos (estructura de tallas)





Breve comentario: Las capturas del mes de octubre en Pucallpa decrecieron significativamente (36,6%) con respecto a agosto, debido a la disminución de las capturas de la especie boquichico (37,8%), es bueno señalar que las capturas de esta especie son las importantes en el puerto de Pucallpa, en el mes alcanzó el 49,0% del total desembarcado. A su vez en Yarinacocha, se observó recuperación en las capturas (52,7%), por los importantes incrementos de las capturas de llambina y chiochio; la especie chiochio es la mas importante en este puerto, en el mes alcanzó el 37,8% del total desembarcado. En cuanto a las artes de pesca, la mas utilizada en Pucallpa es la red hondera, cuyas capturas en el mes alcanzaron el 81,1% del total, además presentó los mejores índices de abundancia (CPUE) en octubre con 1,61 t/emb y 0,92 t/viaje. A su vez en Yarinacocha, el arte mas utilizado fue la red hondera (36,5% de las capturas) con los mas altos valores de CPUE (0,57 t/emb y 0,23 t/viaje). Respecto a la condición reproductiva de los recursos se observó en las especies sardina, llambina, boquichico y maparate el comienzo de la actividad reproductiva; en la especie palometa hubo predominio de ejemplares madurantes iniciales (estado II), y en chiochio la predominancia de individuos madurantes medios y avanzados (estadios III y IV).

Revisión: Blgo. José Wasiw G.