



REPORTE MAYO 2021

### MONITOREO DE LA FLOTA INDUSTRIAL DE ANCHOVETA

El Ministerio de la Producción (PRODUCE) mediante la R.M. N°120-2021-PRODUCE autorizó el inicio de la Primera Temporada de Pesca 2021 del recurso anchoveta (*Engraulis ringens*), en el área comprendida entre el extremo norte del dominio marítimo del Perú y los 16°00'LS, otorgando una Límite Máximo Total de Captura Permisible (LMTCP) de 2 509 000 toneladas.

Cabe mencionar que el embarque de los observadores tuvieron una disminución del 82% por motivo de la pandemia COVID-19

### VIAJES OBSERVADOS Y MEDIDAS DE ESFUERZO

Tabla 1. Número de viajes observados y calas muestreadas.

PUERTOS	N° VIAJES	N° LANCES TOTAL	LANCES/VIAJE	DURACIÓN PROMEDIO DE VIAJE (h)
CHICAMA	3	11	3.7	22.6
CHIMBOTE	9	24	2.7	20.6
HUACHO	16	37	2.3	19.3
CALLAO	12	24	2.0	17.8
	40	96	2.4	20.1

### PROGRAMA DE OBSERVADORES A BORDO BITACORAS DE PESCA

El Programa de observadores a bordo "Bitácoras de Pesca" (PBP), es una herramienta de apoyo para el monitoreo y la evaluación de los principales recursos pelágicos del mar peruano. El PBP ha venido funcionando por 24 años y en la actualidad cuenta con 27 observadores distribuidos entre los principales puertos pesqueros.

Entre los principales objetivos del PBP se encuentra:

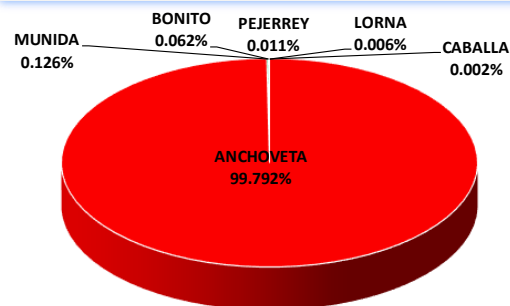
- Colectar diferentes medidas de esfuerzo pesquero, que permitan la estimación de índices de abundancia relativa de los recursos pelágicos, para fines de monitoreo y evaluación.

- Determinar variaciones de espacio temporal de los aspectos biológicos y pesqueros de los principales recursos pelágicos de del mar peruano.

En mayo se observó 40 viajes de pesca de la flota industrial dirigida al recurso anchoveta. Durante estos viajes se realizaron un total de 96 lances de pesca, el 89,6% de los cuales fueron positivos para la especie objetivo. Los zarpes realizados desde el puerto de Huacho representaron el 40%, seguido del Callao con el 30%.

Los barcos que zarparon del puerto de Chicama emplearon en promedio de duración de viaje de 22,6 horas. Los que zarparon del Callao emplearon en promedio 17,8 horas. (Tabla 1). Cabe resaltar que en este mes los registros de información fueron realizados por dos (2) observadores a bordo.

### COMPOSICION POR ESPECIE DE LA CAPTURA



La captura total registrada durante los viajes observados en la flota industrial fue de 6 408 toneladas, las cuales correspondió a 99,8% de anchoveta, seguida por la múnida con 0,1% y un 0,1% entre otras especies, los escombridos (bonito y caballa) y los costeros (lorna y pejerrey) (Figura 1).

Figura 1. Composición por especie de las capturas.



### ESTRUCTURA DE TALLAS DE ANCHOVETA

#### Composición por tallas de las capturas

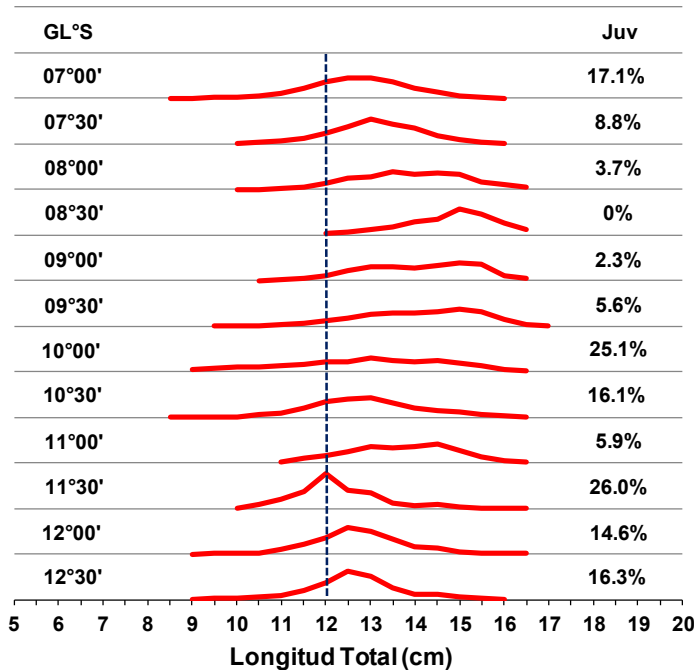


Figura 2. Estructura de tamaño por grado latitudinal de anchoveta.

La estructura de tamaños presentó un rango de tallas desde 8,5 a 17,0 cm de longitud total (LT), y se observó una moda en 13,0 cm.

Por grado latitudinal los individuos de anchoveta presentaron porcentajes de juveniles mayores al 10% desde Huarney (10°00'S) hasta Pucusana (12°30'S), exceptuando Huacho (11°00'S) donde se observó 5,9% de juveniles.

En la zona norte de Chicama (~07°30'S) a Casma (09°30') se observó el porcentaje de juveniles menores al 10%, cabe mencionar que, en Pimentel (~7°00') hubo un 17,1% (Figura. 2).

### DISTRIBUCIÓN VERTICAL DE ANCHOVETA

De acuerdo a la información recolectada de las ecosondas de las embarcaciones, el cardumen de anchoveta se mantuvo de 3,6 hasta los 45,7 metros (m) de profundidad y una posición media de 18,5 m. (Figura 3).

En promedio el cardumen de anchoveta estuvo superficial en Casma y Callao, en Chicama la anchoveta se presentó más profunda.

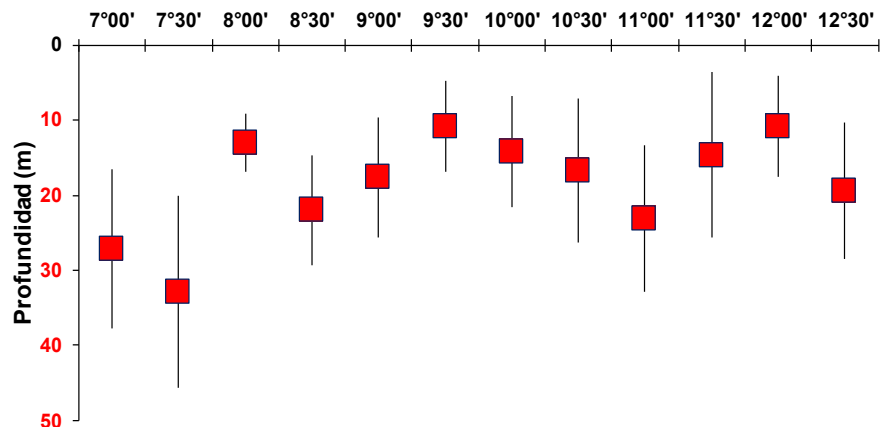


Figura 3. Distribución vertical por grado latitudinal de anchoveta.



### ÁREAS DE PESCA, ENMALLAMIENTO Y DESCARTE EN LAS CAPTURAS DE ANCHOVETA

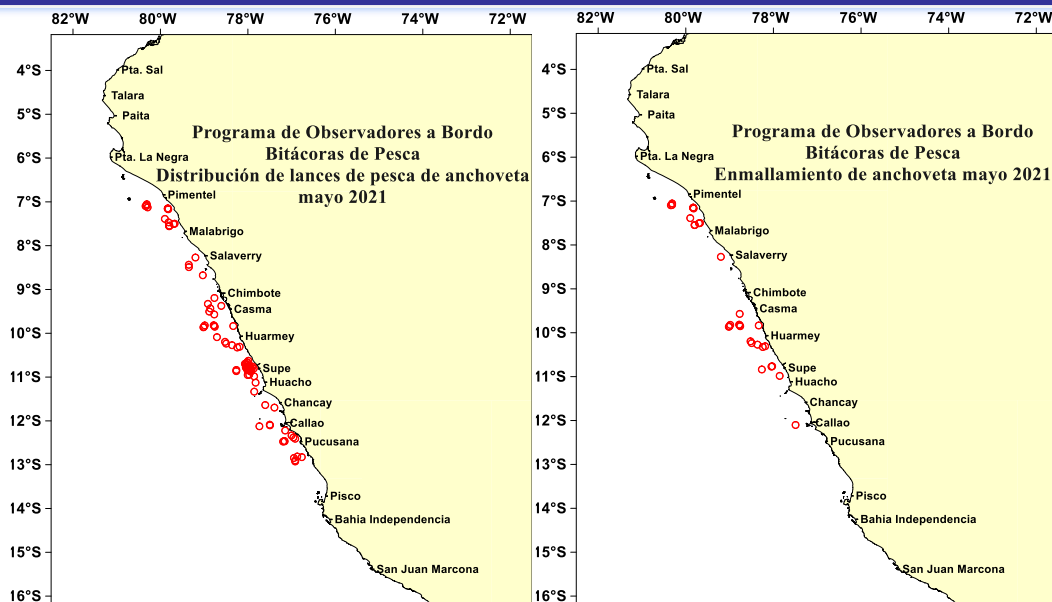


Figura 4. Distribución espacial y enmallamiento de anchoveta.



Figura 5. Descartes en la pesquería de anchoveta.

En mayo, las capturas de la flota industrial se localizaron entre Pimentel (~7°00'S) y Cerro Azul (13°00'S) dentro de las 10 millas náuticas (mn) hasta las 40 mn de distancia a la costa. De los lances positivos para anchoveta el 36% presentaron enmallamiento, encontrándose dos zonas representativas Pimentel - Chicama y Casma (9°30'S) - Punta Bermejo (10°30'S) (Figura. 4).

Se registraron descarte de anchoveta por exceso y por otro especie (Figura. 5).



### ESPECIES ACOMPAÑANTE EN LAS CAPTURAS DE ANCHOVETA

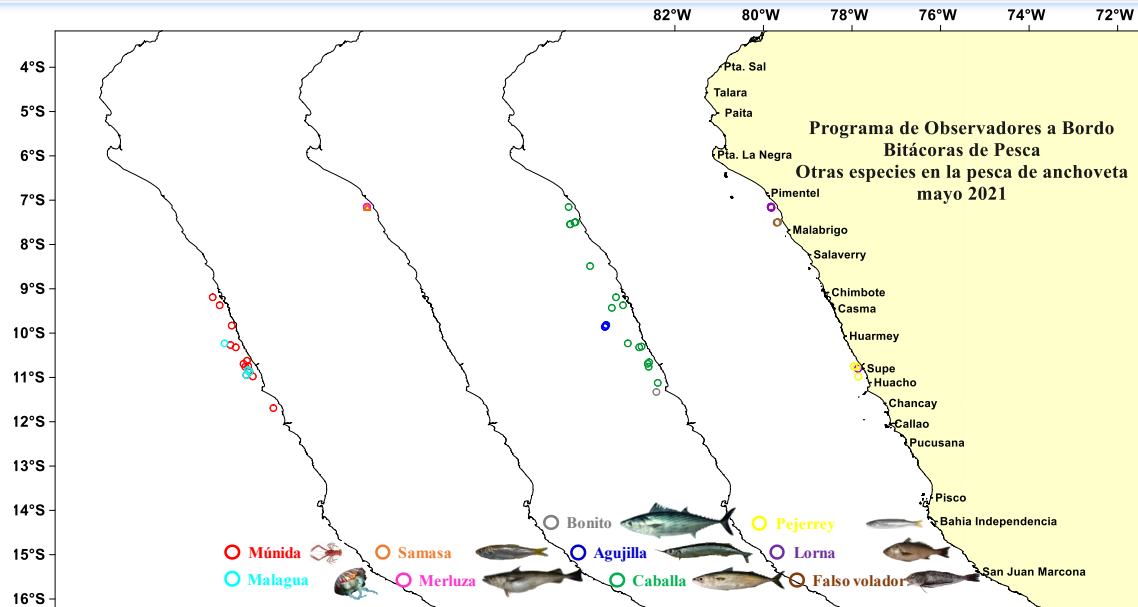


Figura 6. Presencia de otras especies en la pesquería de anchoveta.

El grupo de especies acompañante registradas fueron los costeros (pejerrey, lorna y falso volador), transzonales (bonito, agujilla y caballa), demersales (merluza), invertebrados (múnida) y macrozooplancton (malagua). La caballa fue la especie más representativa, presentando juveniles de un rango de talla de 12 a 25 cm de longitud a la horquilla (LH), siendo la segunda especie representativa la múnida (Figura. 6).