



INSTITUTO DEL MAR DEL PERÚ
RESUMEN MENSUAL DE LA PESQUERÍA COMERCIAL EN PUCALLPA – UCAYALI
Seguimiento – Monitoreo Biológico

Del 01 al 30 de Abril de 2012

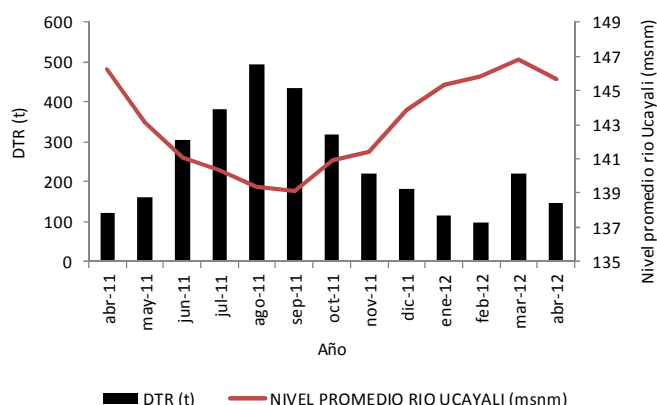


Fig. 1 Variación del DTR en puertos de Pucallpa (Abril 2011 – Abril 2012) asociado al nivel promedio del río Ucayali.

Evolución de la pesquería.- El Desembarque Total Registrado (DTR - t) de pescado en los estados fresco-refrigerado mostró un ligero descenso en el mes de abril coincidente con el inicio de la transición a vaciante del río Ucayali (Fig. 1) - el nivel promedio del río Ucayali fue en marzo de 146,8 msnm y en abril de 145,6 msnm - la variación del DTR con respecto a marzo fue -34%, sin embargo comparado con el mismo mes del año 2011 se observa que el desembarque fue mayor con una variación de 20% (Tabla 1). Los desembarques en marzo y abril de 2012 así como en abril de 2011 se debió a las operaciones pesqueras de la flota congelera. Se observa además que el número de viajes reportados en marzo fue de 263 y en abril disminuyó a 214 y la CPUE en marzo fue de 0,6 t/viaje y en abril de 0,7 t/viaje.

Tabla 1. Variación porcentual del DTR y la CPUE considerando el tipo de embarcación.

Medida	abr-12	mar-12	abr-11	Variación (%)	
				Abr/Mar	Abr 12/Abr 11
Desemb. Congeleros	145.7	220.2	121.3	-33.8	20.1
Desemb. Fresqueros					
Desemb. Total (t)	145.7	220.2	121.3	-33.8	20.1
CPUE (t/viaje)	0.7	0.8	0.4	-18.7	73.4
Rendimiento (%)	35.1	42.2	20.7	-16.7	69.8
Viajes	214	263	309	-18.6	-30.7
Cap. Bodega (t)	415	522	586.5	-20.5	-29.2

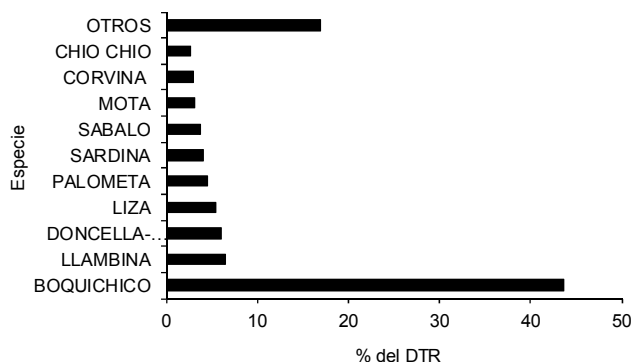


Fig. 2 Principales especies desembarcadas en los puertos de Pucallpa durante Abril de 2012

Principales especies.- Se reportaron 41 especies reconocidas por sus nombres comerciales, de las cuales boquichico tuvo un aporte de 43,7% al DTR, la segunda especie en importancia fue llambina con 6,5% seguido de doncella (6,1%), liza (5,5%), palometa (4,5%), sardina (4,1%), sábalo (3,8%), mota (3,1%), corvina (3%) y chiochio (2,7%) como las 10 principales. Es importante notar la presencia en la lista de doncella, sábalo, mota y corvina. Las especies iliófagas son las dominantes, pero la aparición de especies omnívoras y algunas piscívoras podría deberse a las anomalías positivas que presentó el río Ucayali con respecto a otros años favoreciendo una recuperación natural de estas especies.

Artes y lugares de pesca.- Las honderas, tramperas y anzuelos fueron las artes de pesca utilizadas en abril de 2012, manteniendo la hegemonía las honderas con un aporte al DTR de 86%, en segundo lugar las tramperas con 38,2% y los anzuelos con 0,3%. En un DTR de 21,2% no se reportaron las artes empleadas por proceder de embarcaciones de transporte público. La disminución del DTR puede ser en parte explicada por la variación de las honderas en -42,9% con respecto a marzo, en cambio las tramperas incrementaron en el mismo periodo en 1,4%, obteniéndose 0,9 t/viaje con honderas y 0,4 t/viaje con tramperas. Con respecto a abril de 2011 ambas artes mostraron una variación de 8 y 9% respectivamente (Tabla 2).

Tabla 2. Variación porcentual del DTR y la CPUE considerando las artes de pesca

Medida	Mes	Hondera	Trampera	Anzuelo	Rastrera	N.I.	Total
DTR (t)	abr-12	86.0	38.2	0.3		21.2	145.7
	mar-12	169.4	37.7			13.1	220.2
	abr-11	79.6	35.0	0.4		6.3	121.3
Variación (%)	Abr/Mar	-49.2	1			62.2	-33.8
	Abr 12/Abr 11	8.0	9	-22		239.1	20.1
Viajes	abr-12	101	88	1		24	214.0
	mar-12	179	68			16	263.0
	abr-11	200	88	3		18	309.0
CPUE (t/viaje)	abr-12	0.9	0.4	0.3		0.9	0.7
	mar-12	0.9	0.6			0.8	0.8
	abr-11	0.4	0.4	0.1		0.3	0.4

Se han registrado 50 lugares de pesca frecuentados por la flota de Pucallpa, destacando Cahibo Muyuna, Contamana, Islandia, Cruz Muyuna, Olaya, Utucuro, Agua Negra, Shapajal, Alianza y Alto Perillo como los 10 principales, hallándose muchos en el departamento de Loreto (Cashibo Muyuna, Contamana, Islandia, Cruz Muyuna, Olaya y Alto Perillo), totalizando el 57,8% del DTR. Se hace notar que si se considera al rubro NI en la lista éste ocuparía el primer lugar con 14% del DTR, los que sumados a los otros lugares de pesca identificados pero con menos aportes significaron el 42,2% del DTR. Los datos del DTR así como CPUE y rendimiento por lugar de pesca se presentan en la Tabla 3.

Tabla 3. Principales lugares de pesca de la flota de Pucallpa durante Abril de 2012

Lugares de Pesca	DTR (t)	Viajes	Cap/Bod	t / viaje	Rendimiento (%)
CASHIBO MUYUNA	18.7	15	42	1.2	44.6
CONTAMANA	13.3	11	28	1.2	47.5
ISLANDIA	10.8	13	26	0.8	41.5
CRUZ MUYUNA	10.6	7	20	1.5	52.9
OLAYA	8.9	10	26	0.9	34.2
UTUCURO	5.6	6	12	0.9	46.7
AGUA NEGRA	4.8	13	26	0.4	18.6
SHAPAJAL	4.4	16	32	0.3	13.7
ALIANZA	3.6	10	20	0.4	18.0
ALTO PERILLO	3.5	1	5	3.5	70.0
OTROS	61.5	112	178	0.5	34.6
TOTAL	145.7	214	415	0.7	35.1

Monitoreo de las principales especies.- Sobre las especies objeto de monitoreo de pesca, boquichico evidenció una disminución del 66,5% con respecto a marzo pero fue mayor en 42,7% con respecto al mismo mes del 2011. Llambina mostró un marcado incremento de 1355% con respecto a marzo, chiochio de 510,8%, sardina de 817%, palometa de 162% y maparate de 2077%. Con respecto a marzo de 2011 solo llambina mostró un descenso de 65,3%, las demás especies presentaron variaciones positivas (Tabla 4).

Tabla 4. Monitoreo de las principales pesquerías de la flota comercial de Pucallpa (Abril 2012)

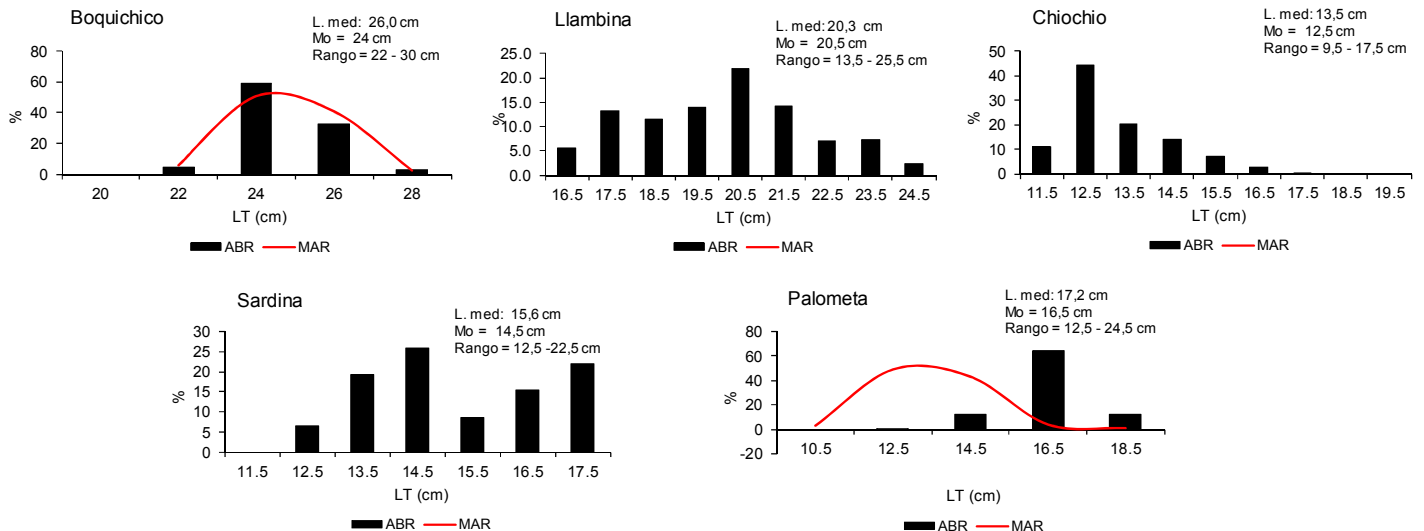
Especie	Desembarque Registrado (t)			Variación	
	abr-12	mar-12	abr-11	Abr/Mar	Abr 12/Abr 11
Boquichico	63.7	190.0	44.6	-66.5	42.7
Llambina	9.5	0.7	27.3	1355.4	-65.3
Chiochio	4.0	0.7	3.3	510.8	19.6
Sardina	6.0	0.7	2.7	816.9	122.4
Palometa	6.5	2.5	4.3	161.9	51.0
Maparate	3.9	0.2	3.2	2077.8	21.4
Otros (spp)	52.3	25.6	35.9	104.2	45.4
Total	145.7	220.2	121.3	-33.8	20.1

Aspectos reproductivos.- Los bajos valores del IGS mostraron que las especies se hallan en inactividad reproductiva durante el mes de abril (Tabla 5), que es corroborado por la presencia de estadios I y II de maduración.

Tabla 5. IGS (%) de las especies en monitoreo pesquero (Abril 2012)

IGS (%) Hembras	ABR
Boquichico	0.21
Llambina	0.14
Chiochio	0.19
Sardina	0.16
Palometa	0.26
Maparate	s.i.

Fig. 3 Frecuencia de longitudes de las especies monitoreadas en los desembarques de Pucallpa



Tallas desembarcadas.- En la Fig. 3 se observan las frecuencias de longitudes en los desembarques de boquichico, llambina, chiochio, sardina y palometa. En boquichico la longitud media se mantuvo en 26 cm LT, llambina presentó una talla media de desembarque en 20 cm LT, chiochio en 13,5 cm LT (con una moda en 12,5 cm LT), sardina en 15,6 cm LT (con una moda principal en 14,5 m LT y una secundaria en 17,5 cm LT) y palometa en 17,2 cm LT, mostrando esta última especie un desplazamiento de la moda a tallas de 16,5 cm LT. Llambina, chiochio y sardina no presentaron información en marzo al ser escasos los desembarques de estas especies.