



INSTITUTO DEL MAR DEL PERÚ
RESUMEN MENSUAL DE LA PESQUERÍA COMERCIAL EN PUCALLPA – UCAYALI
Seguimiento – Monitoreo Biológico

Del 01 al 30 de abril de 2013

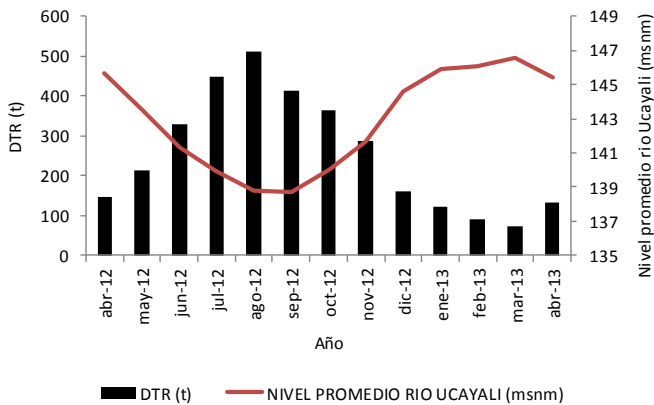


Fig. 1 Variación del DTR en puerto de Pucallpa, asociado al nivel promedio del río Ucayali (abril 2012 – abril 2013).

Evolución de la pesquería.- El desembarque en el mes de abril tuvo un incremento de 80% respecto a marzo, en relación inversa al nivel del río Ucayali, que en marzo presentó un nivel de 146,5 msnm y en abril de 145,5 msnm, iniciándose la transición a vaciante (Fig. 1). Los desembarques se reportaron exclusivamente de embarcaciones congeleras. La CPUE en abril fue de 0,6 t/viaje, realizándose 219 viajes de pesca y obteniéndose 133 t de pescado al estado fresco-refrigerado (Tabla 1).

Tabla 1. Variación porcentual del DTR y la CPUE considerando el tipo de embarcación.

Medida	abr-13	mar-13	abr-12	Variación (%)	
				Abr13/Mar13	Abr 13/Abr 12
Desemb. Congeleros (t)	133.0	73.8	145.7	80.1	-8.8
Desemb. Fresqueros (t)					
Desemb. Total (t)	133.0	73.8	145.7	80.1	-8.8
CPUE (t/viaje)	0.6	0.4	0.7	57.1	-10.9
Rendimiento (%)	32.9	20.8	35.1	58.3	-6.3
Viajes	219	191	214	14.7	2.3
Cap. Bodega (t)	404	355	415	13.8	-2.7

Tabla 2. Variación porcentual del DTR y la CPUE considerando las artes de pesca.

Medida	Mes	Hondera	Trampera	Anzuelo	N.I.	Total
DTR (t)	abr-13	54.4	49.8	1.0	27.7	133.0
	mar-13	31.0	30.2	1.7	11.0	73.8
	abr-12	86.0	38.2	0.3	21.2	145.7
Variación (%)	Abr13/Mar13	75.8	65	-44	153	80.1
	Abr 13/Abr 12	-36.7	30	31	31	-8.8
Viajes	abr-13	77	116	5	21	219.0
	mar-13	66	95	6	24	191.0
	abr-12	101	88	1	24	214.0
CPUE (t/viaje)	abr-13	0.7	0.4		1.3	0.6
	mar-13	0.5	0.3	0.3	0.5	0.4
	abr-12	0.9	0.4		0.9	0.7

Las honderas fueron las principales artes de pesca en abril, registrando un desembarque de 54,4 t, siguiéndole en importancia las tramperas con un desembarque de 49,8 t. Al comparar estas cifras con marzo, las variaciones fueron de 75,8 y 65% respectivamente, pero al compararla con abril de 2012, se observa en el caso de las honderas una variación de -36,7%, que ocurre por el mayor empleo de tramperas en este año, y de 30% en el caso de las tramperas (Tabla 2).

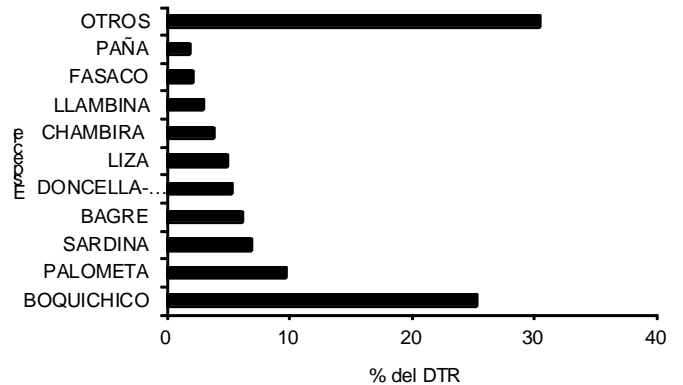


Fig. 2 Principales especies desembarcadas en los puertos de Pucallpa durante abril 2013.

Boquichico ocupó el primer lugar de 46 especies (identificadas en puerto) desembarcadas, aportando con el 25,3% del DTR del mes. El segundo lugar es ocupado por palometa con 9,7% del DTR. En conjunto las 10 principales especies explican el 69,6% del DTR (Fig. 2).

Las principales subcuencas explotadas fueron Sheshea, Tamaya e Iparia en el departamento de Ucayali, destacando además las de Pachitea y lugares ubicados en el departamento de Loreto como importantes en el mes. Los lugares de pesca más frecuentados en Ucayali se presentan en la Fig. 3 y Tabla 3.

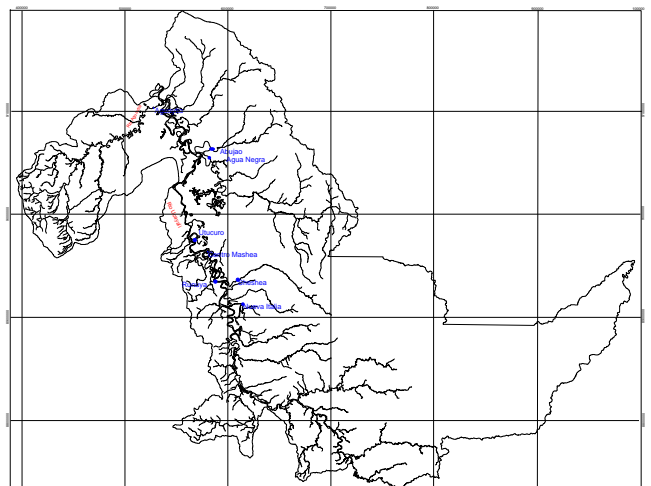


Fig. 3. Ubicación de los principales lugares de pesca de la flota comercial de Pucallpa en el departamento de Ucayali (abril 2013).

Tabla 3. Principales lugares de pesca de la flota de Pucallpa durante abril 2013.

Lugares de Pesca	DTR (t)	Viajes	Cap/Bod	t / viaje	Rendimiento (%)
AGUA NEGRA	15.1	46	92	0.3	16.4
PACHITEA	12.6	9	18	1.4	70.0
SHESHEA	10.5	11	22	1.0	47.7
RUNUYA	8.9	17	34	0.5	26.3
NUEVA ITALIA	6.7	10	20	0.7	33.5
CASHIBO MUYUNA	5.4	3	9	1.8	59.4
CENTRO MASHEA	5.1	6	12	0.8	42.2
AGUAYTIA	3.2	7	17	0.5	18.9
UTUCURO	3.2	5	10	0.6	32.0
ABUJAO	2.8	14	28	0.2	S.I.
OTROS	59.5	91	142	0.7	41.9
TOTAL	133.0	219	404	0.6	32.9

Tabla 4. Monitoreo de las principales pesquerías de la flota comercial de Pucallpa durante abril 2013.

Especie	Desembarque Registrado (t)			Variación	
	abr-13	mar-13	abr-12	Abr13/Mar13	Abr 13/Abr 12
Boquichico	39.8	22.4	63.7	77.7	-37.6
Llambina	4.8	10.7	9.5	-55.5	-49.7
Chiochio	0.1	3.3	4.0	-97.0	-97.5
Sardina	10.9	1.0	6.0	1030.8	82.7
Palometa	15.2	1.4	6.5	956.3	134.2
Bagre	9.8	1.2	2.8	720.6	243.8
Otros (spp)	52.5	33.9	53.3	54.9	-1.6
Total	133.0	73.8	145.7	80.1	-8.8

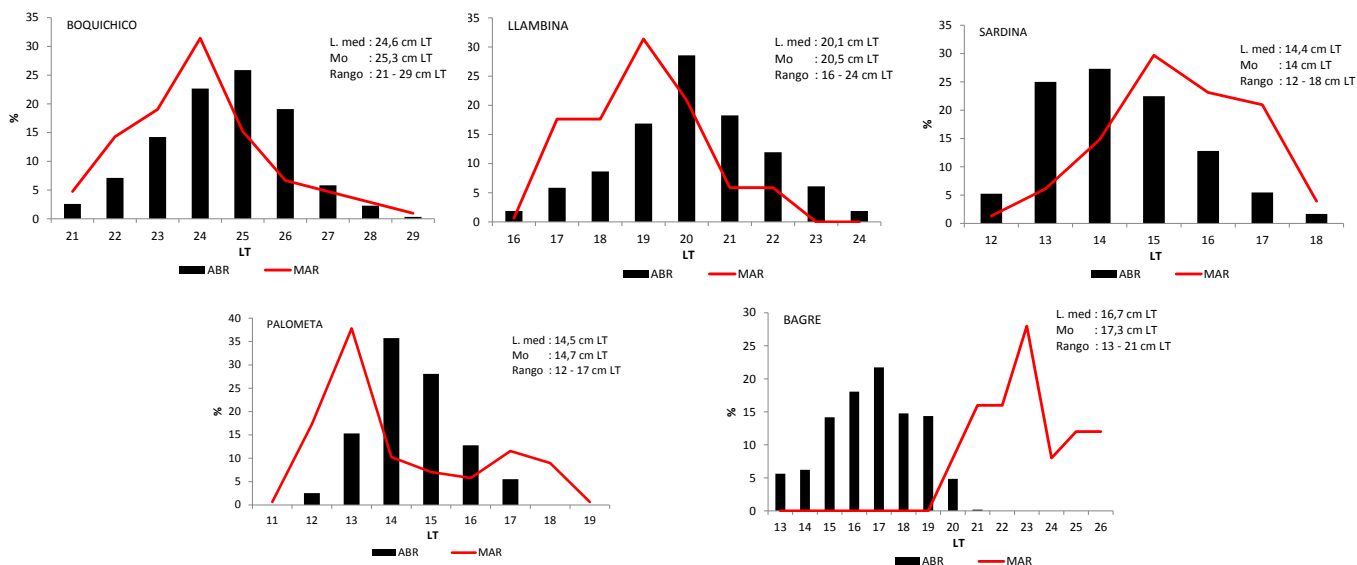
Con respecto a marzo, llambina y chiochio mostraron una variación negativa de -55,5% y -97% respectivamente, siendo las variaciones positivas en las especies boquichico, sardina, palometa y bagre. Con respecto a abril de 2012, las especies boquichico, llambina y chiochio presentaron menores desembarques, en cambio se incrementó en sardina, palometa y bagre (Tabla 4).

Tabla 5. Valores de índice gonadosomático (%) en hembras de las especies monitoreadas (feb - abr 2013).

IGS (%) Hembras	feb-13	MAR	ABR
Boquichico		0.29	0.29
Llambina		0.47	0.23
Chiochio		0.24	0.34
Sardina		0.24	0.19
Palometa		0.18	0.21
Bagre		0.50	0.19

Los bajos valores de IGS (<1) demuestran que en general las especies objeto de seguimiento se hallan en inactividad reproductiva (Tabla 5).

Fig. 4 Frecuencia de longitudes de las especies monitoreadas en los desembarques de Pucallpa.



El análisis de la frecuencia de longitudes (LT) de las especies seleccionadas para monitoreo, permitió determinar que en el mes de abril, las tallas desembarcadas de boquichico, llambina, sardina y palometa estuvieron dentro de los valores permisibles según los estimados de la TPM (talla de primera madurez) obtenidos por IMARPE. En el caso de boquichico, la talla media de desembarque fue de 24,6 cm, con una moda de 25,3 cm (TPM= 23,6 cm LT), oscilando el rango entre 21 y 29 cm. Llambina presentó una talla media de desembarque de 20,1 cm, con moda en 20,5 cm (TPM = 18 cm LT) y con un rango de 16 a 24 cm. En sardina, la longitud media de desembarque fue 14,4 cm, con moda en 14 cm (TPM = 12,4 cm LT) y con rango de 12 a 18 cm. **Palometa reportó una talla media desembarcada de 14,5 cm y moda de 14,7 cm, ejemplares con tallas menores a lo permisible (TPM = 15,5 cm LT) y rango de 12 a 17 cm.** *Pimelodus blochii* (bagre) presentó una talla media de desembarque de 16,7 cm, moda en 17,3 cm y rango de 13 a 21 cm, observándose un desplazamiento de la curva de distribución hacia la izquierda (ejemplares más pequeños).