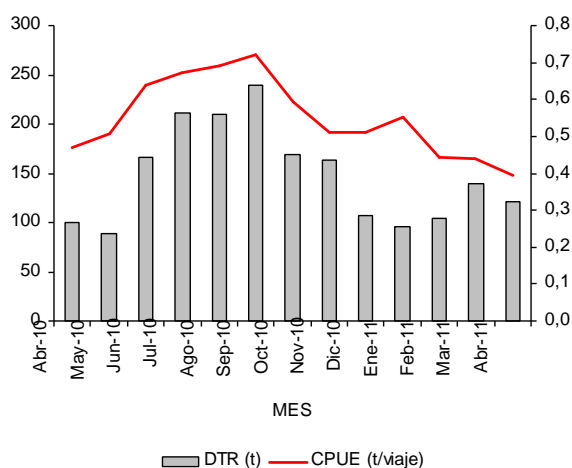




INSTITUTO DEL MAR DEL PERÚ
RESUMEN MENSUAL DE LA PESQUERÍA COMERCIAL EN PUCALLPA – UCAYALI
Seguimiento – Monitoreo Biológico

Del 01 al 30 de Abril de 2011

Evolución de la pesquería.- El desembarque registrado de pescado en Pucallpa durante el mes de abril fue de 121,3 t, obtenidos en 309 viajes realizados por la flota congelera, registrándose una CPUE de 0,4 t / viaje. La curva de desembarque muestra una tendencia a disminuir desde setiembre de 2010.



Variación de la CPUE y del DTR en puertos de Pucallpa (Abril 2010 – Abril 2011)

Variación porcentual del DTR y la CPUE considerando el tipo de embarcación.

Medida	Abr-11	Mar-11	Abr-10	Variación (%)	
				Abr/Mar	Abr 11/Abr 10
Desemb. Congeleros	121,3	139,9	100,0	-13,3	21,3
Desemb. Fresqueros					
Desemb. Total (t)	121,3	139,9	100,0	-13,3	21,3
CPUE (t/viaje)	0,4	0,4	0,5	-10,5	-16,4
Rendimiento (%)	20,7	26,4	24,1	-21,8	-14,3
Viajes	309	319	213	-3,1	45,1
Cap. Bodega (t)	586,5	529	414,5		

La variación porcentual del desembarque con respecto a marzo fue de -13,3%, disminuyendo la CPUE (-10,5%) y el rendimiento de pesca (-21,8%). Con respecto al mes de abril de 2010, el desembarque fue mayor en 21,3%, que se explica por el incremento del número de viajes (45%), sin embargo los valores de CPUE mostraron una disminución de 16,4% y el rendimientos de 14,3%.

El uso de la red hondera, como arte principal, mostró una disminución del aporte al desembarque de 16,7% con respecto a marzo con un valor de la CPUE de 0,4 t/viaje. Comparando la producción con respecto al mes de abril de 2010, la hondera mostró un incremento de 8,9%, siendo la CPUE de 0,5 t/viaje en 2010. El uso de otras artes mostraron variaciones negativas con respecto a marzo 2011.

Variación porcentual del DTR y la CPUE considerando las artes de pesca

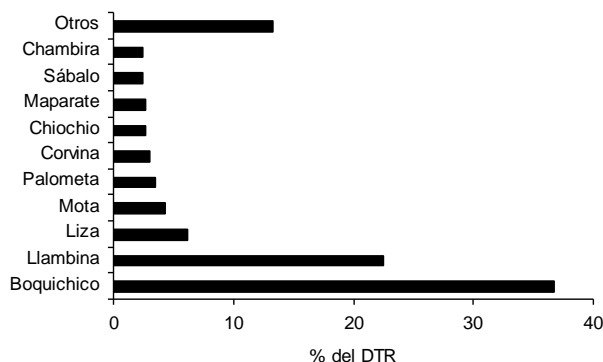
Medida	Mes	Hondera	Trampera	Anzuelo	NI.	Total
DTR (t)	Abr-11	79,6	35,0	0,4	6,3	121,3
	Mar-11	95,6	35,4	1,5	7,4	139,9
	Abr-10	73,1	22,4		4,5	100,0
Variación	Abr/Mar	-16,7	-1	-75	-15,9	
	Abr11/Abr10	8,9	56		38,4	
Viajes	Abr-11	200	88	3	18	309,0
	Mar-11	187	108	9	15	319,0
	Abr-10	146	56		11	213,0
CPUE (t/viaje)	Abr-11	0,4	0,4	0,1	0,3	0,4
	Mar-11	0,5	0,3	0,2	0,5	0,4
	Abr-10	0,5	0,4		0,4	0,5

Los lugares de pesca más frecuentados por la flota de Pucallpa en Abril 2011 fueron: Agua Negra (obteniéndose 0,3 t/viaje), Abujao (Tipishca) (0,3 t/viaje) y Tipishca de Masisea (0,3 t/viaje). Los mayores rendimientos de pesca se obtuvieron en Cancha Huayo (59,2%) y Alto Perillo (48,8%). Se han registrado para el mes 41 lugares de pesca.

Principales lugares de pesca de la flota de Pucallpa durante Abril de 2011

Lugares de Pesca	DTR (t)	Viajes	Cap/Bod	t / viaje	Rendimiento (%)
Agua Negra	15,6	45	89,5	0,3	17,4
Abujao	13,8	40	82	0,3	16,8
Tipishca Masisea	12,3	38	75,5	0,3	16,3
Contamana	10,6	19	42	0,6	25,3
Tushmo	7,3	18	36	0,4	20,4
Runuya	6,6	11	22	0,6	30,1
Villa El Pescador	4,2	15	29	0,3	14,6
Cancha Huayo	4,2	3	6	1,4	69,2
Orellana	4,1	4	10	1,0	41,0
Alto Perillo	3,9	4	8	1,0	48,8
Otros	38,6	112	186,5	0,3	20,7
Total	121,3	309	586,5	0,4	20,7

Boquichico y Llambina fueron las especies con mayores volúmenes de desembarque en abril 2011, seguido de liza, mota, palometa, corvina, chiochio, maparate, sábalo y chambira. Estas especies en conjunto reportaron un desembarque de 105,14 t (86,7% del desembarque total registrado en el mes). Boquichico representó el 36,8% y llambina el 22,5% del desembarque total registrado.



Principales especies desembarcadas en los puertos de Pucallpa durante Abril de 2011

Monitoreo de las principales pesquerías de la flota comercial de Pucallpa (Abril 2011)

Especie	Desembarque Registrado (t)			Variación	
	Abr-11	Mar-11	Abr-10	Abr/Mar	Abr 11 / Abr 10
Boquichico	44,6	96,8	7,9	-53,9	462,4
Llambina	27,3	11,5	18,4	137,2	47,9
Chiochio	3,3	0,6	6,8	427,0	-51,3
Sardina	2,7	0,7	9,3	306,1	-71,3
Palometa	4,3	4,0	5,9	7,0	-26,5
Maparate	3,2	1,6	8,2	97,0	-60,4
Otros (spp)	35,9	24,6	43,5	45,8	-17,4
Total	121,3	139,9	100,0	-13,3	21,3

De las seis especies monitoreadas, incrementaron en el desembarque - con respecto a marzo - llambina, chiochio, sardina, palometa y maparate, disminuyendo boquichico en 54%. Comparando el desembarque con el mismo mes del año 2010, boquichico y llambina mostraron un incremento, disminuyendo chiochio, sardina, palometa y maparate.

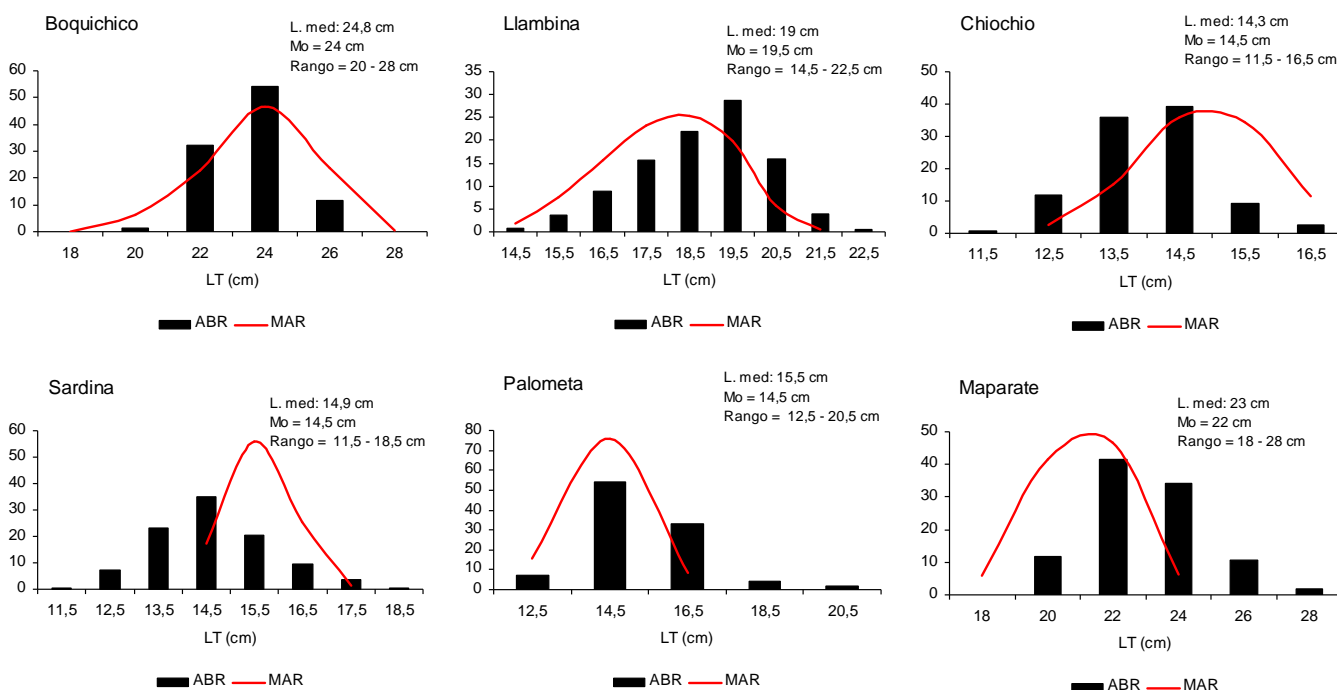
Los valores del Índice Gonadosomático (%) en abril de 2011 - tanto de hembras como de machos - indicaron que las especies se hallan en fase de reposo o inactividad reproductiva.

Variación del IGS de las especies monitoreadas durante Abril 2011

IGS (%) Hembras	Abr-11
Boquichico	0,30
Llambina	0,25
Chiochio	0,16
Sardina	0,19
Palometa	0,27
Maparate	0,22

IGS (%) Machos	Abr-11
Boquichico	0,01
Llambina	0,01
Chiochio	0,08
Sardina	0,02
Palometa	0,02
Maparate	0,01

Frecuencia de longitudes de las principales especies en los desembarques de Pucallpa



Boquichico mostró una talla media de desembarque de 24,8 cm LT, con moda de 24 cm, similar al mes anterior, pero en un rango menor de tallas; llambina mostró un ligero desplazamiento de la moda a tallas mayores, siendo la talla media de 19 cm LT; chiochio presentó talla media de 14,3 cm LT pero con una mayor amplitud a tallas inferiores que incluye ejemplares de 11,5 cm; sardina mostró un desplazamiento hacia la izquierda de la distribución, con talla media de 14,9 cm LT y desplazamiento de la moda (14,5 cm LT) a tallas inferiores con respecto a marzo; palometa presentó talla media de 15,5 cm LT con moda similar a marzo pero el rango desembarcado fue mayor, incluyendo ejemplares de 20,5 cm LT y maparate presentó talla media de 23 cm LT, moda similar a marzo (22 cm LT), ampliando su rango a tallas mayores.