

“Decenio de la Igualdad de Oportunidades para mujeres y hombres” (2018-2027)  
 “Año de la Lucha contra la Corrupción y la Impunidad”

## RESUMEN MENSUAL DE LA PESQUERÍA COMERCIAL EN PUCALLPA – UCAYALI

### Seguimiento – Monitoreo Biológico, del 01 al 30 de abril de 2019

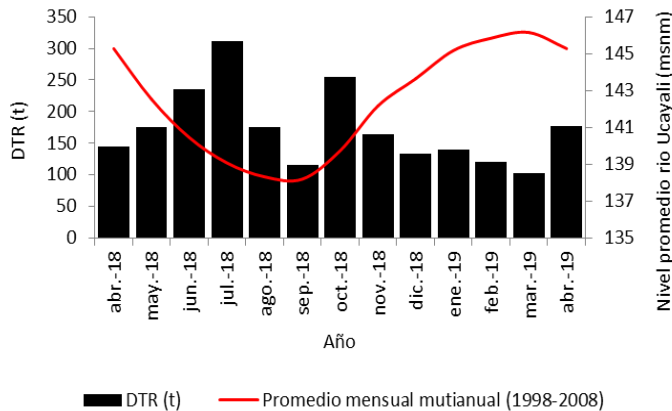


Fig. 1 Variación del DTR (Desembarque Total Registrado) en el desembarcadero de Pucallpa, asociado al nivel promedio del río Ucayali (abril 2018 – abril 2019)

Tabla 1. Variación porcentual del DTR y la CPUE considerando el tipo de embarcación.

Medida	DTR (t)			Variación (%)	
	abr-19	mar-19	abr-18	Abr2019/Mar19	Abr19/Abr18
Desemb. Congeleros (t)	176.2	102.3	144.9	72.3	21.5
Desemb. Fresqueros (t)	0.1	1.1		-90.8	
Desemb. Total (t)	176.3	103.4	144.9	70.6	21.6
CPUE Congeleros (t/viaje)	0.9	0.7	0.7	40.5	29.9
CPUE Fresqueros (t/viaje)	0.1	0.2		-54.1	
CPUE Total (t/viaje)	0.9	0.6	0.7	42.9	29.3
Rendimiento Congeleros (%)	32.5	23.3	25.6	39.2	27.0
Rendimiento Fresqueros (%)	3.3	13.6		-75.5	
Rendimiento Total (%)	32.3	23.2	25.6	39.6	26.4
Viajes Congeleros	190	155	203	22.6	-6.4
Viajes Fresqueros	1	5		-80.0	
Viajes Total	191	160	203	19.4	-5.9
Cap. Bodega Congeleros (t)	542	438	567	23.7	-4.3
Cap. Bodega Fresqueros (t)	3	8		-62.5	
Cap. Bodega Total (t)	545	446	566.5	22.2	-3.8

El patrón del nivel medio del río Ucayali muestra que en abril se inicia el descenso de las aguas (transición a vaciante) y los volúmenes desembarcados al estado fresco-refrigerado se incrementan (Fig. 1). El incremento del DTR en relación a marzo fue de 70,6%, siendo también superiores al compararse con abril-2018 (21,6%). La abundancia (CPUE) se incrementó en 42,9% en relación a marzo y en 29,3% en relación con abril-2018, en cambio el esfuerzo de pesca fue

superior a marzo en 19,4% pero inferior en -5,9% al considerarse abril-2018 (Tabla 1). El mayor aporte al DTR provino de las redes honderas seguida de tramperas (Tabla 2). “Boquichico” y “bagre” fueron las especies dominantes (33,5% del DTR) (Fig. 2). Los principales lugares de pesca fueron Abujao y Sheshea (Tabla 3) y las sub cuencas más importantes Abujao-Sheshea, Sheshea e Iparia (Fig. 3).

Tabla 2. Variación porcentual del DTR y la CPUE considerando las artes de pesca

Medida	Mes	Hondera	Trampera	Anz-Esp.	Rastrera	N.I.	Total
DTR (t)	abr-19	57.8	38.9	0.5	1.2	78.0	176.3
	mar-19	43.8	21.5	0.3		37.7	103.4
	abr-18	55.4	50.4	0.7		38.4	144.9
Variación (%)	Abr2019/Mar19	31.9	80.6	50.0		106.7	70.6
	Abr19/Abr18	4.4	-22.9	-39.6		103.1	21.6
Viajes	abr-19	74	95	1	1	20	191.0
	mar-19	53	81	1		25	160.0
	abr-18	66	117	4		16	203.0
CPUE (t/viaje)	abr-19	0.8	0.4	0.5	1.2	3.9	0.9
	mar-19	0.8	0.3	0.3		1.5	0.6
	abr-18	0.8	0.4	0.2		2.4	0.7

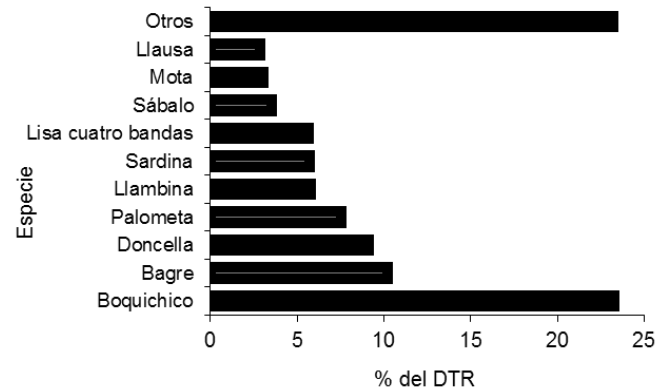


Fig. 2 Principales especies desembarcadas en el desembarcadero de Pucallpa durante abril 2019

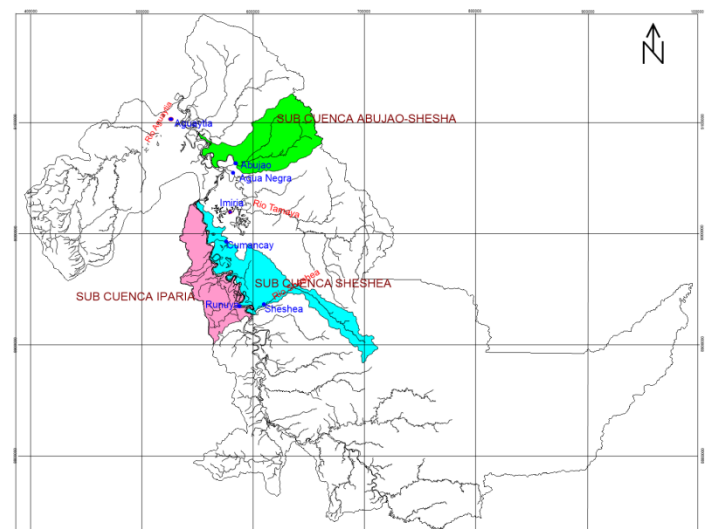


Fig. 3. Principales lugares de pesca y sub cuencas para la flota comercial de Pucallpa (Ucayali), de acuerdo a la frecuencia de viajes, durante abril 2019

“Decenio de la Igualdad de Oportunidades para mujeres y hombres” (2018-2027)  
 “Año de la Lucha contra la Corrupción y la Impunidad”

Tabla 3. Principales lugares de pesca de la flota de Pucallpa durante abril 2019

Lugares de Pesca	DTR (t)	Viajes	Cap/Bod	t / viaje	Rendimiento (%)
Abujao	9.6	33	96	0.29	10.0
Sheshea	20.0	15	59	1.33	33.9
Imiria	10.2	11	37	0.93	27.6
Runuya	5.8	10	33	0.58	17.6
Agua Negra	1.9	8	24	0.24	8.0
Boa	1.4	8	21	0.18	6.7
Cashibo Muyuna	4.1	6	20	0.68	20.3
Cumancay	1.4	6	18	0.23	7.7
Pachitea	4.8	6	18	0.79	26.4
Aguaytia	2.4	5	14	0.47	16.8
Otros	114.9	83	205	1.38	56.0
<b>TOTAL</b>	<b>176.3</b>	<b>191</b>	<b>545</b>	<b>0.9</b>	<b>32.3</b>

Tabla 4. Monitoreo de las principales pesquerías de la flota comercial de Pucallpa (abril 2019)

Especie	Desembarque Registrado (t)			Variación (%)	
	abr-19	mar-19	abr-18	Abr2019/Mar19	Abr19/Abr18
Boquichico	41.1	16.7	30.1	145.2	36.6
Llambina	10.2	18.1	2.8	-43.7	262.9
Chiochio	4.5	6.9	24.8	-35.6	-82.0
Sardina	10.1	2.6	7.2	290.3	39.2
Palometa	13.3	1.9	7.4	618.9	80.0
Bagre	18.0	0.7	15.1	2471.4	19.2
Otros (spp)	79.3	56.5	57.6	40.3	37.5
<b>Total</b>	<b>176.3</b>	<b>103.4</b>	<b>144.9</b>	<b>70.6</b>	<b>21.6</b>

Con relación a marzo, “llambina” y “chiochio” mostraron menores desembarques, en cambio, “boquichico”, “sardina”, “palometa” y “bagre” incrementaron sus volúmenes desembarcados, siendo la variación muy marcado en “bagre”. Comparado con abril-2018, las especies presentaron mayores volúmenes registrados de desembarque con excepción de “chiochio” (-82%) (Tabla 4).

**YARINACOCHA: PESCA COMERCIAL**

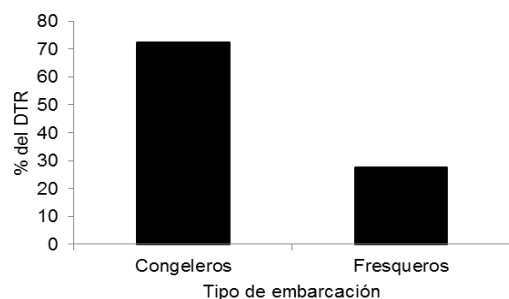


Fig. 4 Desembarque de pescado según tipo de embarcación – desembarcadero de Yarinacocha, abril 2019

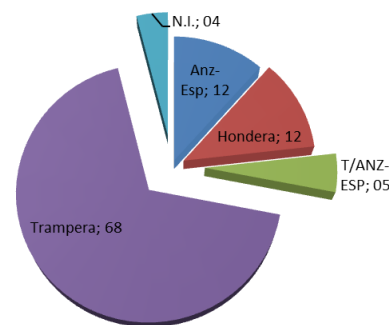


Fig. 5. Desembarque de pescado según arte de pesca de la flota de Yarinacocha, abril 2019

En Yarinacocha el desembarque al estado refrigerado explicó el 72,4% del DTR (Fig. 4). El arte de pesca con mayor aporte fue la trampera (68%), seguido de la hondera (11,7%) y anzuelos (11,5%) (Fig. 5)

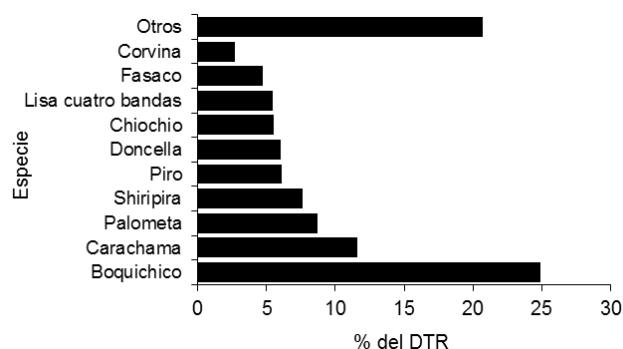


Fig. 6. Principales especies desembarcadas en Yarinacocha, abril 2019

“Boquichico” y “carachama” fueron las especies dominantes en el mes, explicando en conjunto el 35,8% del DTR en Yarinacocha, mientras que las especies restantes presentan aportes menores al 10% del DTR (Fig. 6)

“Decenio de la Igualdad de Oportunidades para mujeres y hombres” (2018-2027)  
 “Año de la Lucha contra la Corrupción y la Impunidad”

Tabla. 5. Principales lugares de pesca de la flota Yarinacocha por frecuencia de viaje durante abril 2019

Lugares de Pesca	DTR (t)	Viajes	Cap/Bod	t / viaje	Rendimiento (%)
Yarinacocha	9.8	152	196.2	0.06	5.0
Aurora	5.2	38	49.9	0.14	10.3
Nuevo Paris	5.4	34	27.8	0.16	19.3
Nueva Alejandria	2.1	22	27.2	0.10	7.9
Utuquinia	2.6	19	21.2	0.14	12.1
Milagro	2.0	17	20.4	0.12	9.9
Calleria	3.7	16	22.0	0.23	16.9
Shapajal	2.4	15	22.6	0.16	10.7
Huitococha	1.3	13	17.6	0.10	7.3
San Antonio	2.1	13	23.7	0.17	9.1
Otros	15.9	132	121.8	0.12	13.0
<b>TOTAL</b>	<b>52.5</b>	<b>471</b>	<b>550.3</b>	<b>0.11</b>	<b>9.5</b>

Yarinacocha y Aurora fueron los lugares de pesca más importantes de acuerdo a su frecuencia de viajes (Tabla 5), resaltando las sub cuencas de Yarinacocha y Utuquinia como las más importantes para la flota de pesca de Yarinacocha.

**MONITOREO BIOLÓGICO DE ESPECIES SELECCIONADAS - UCAYALI**

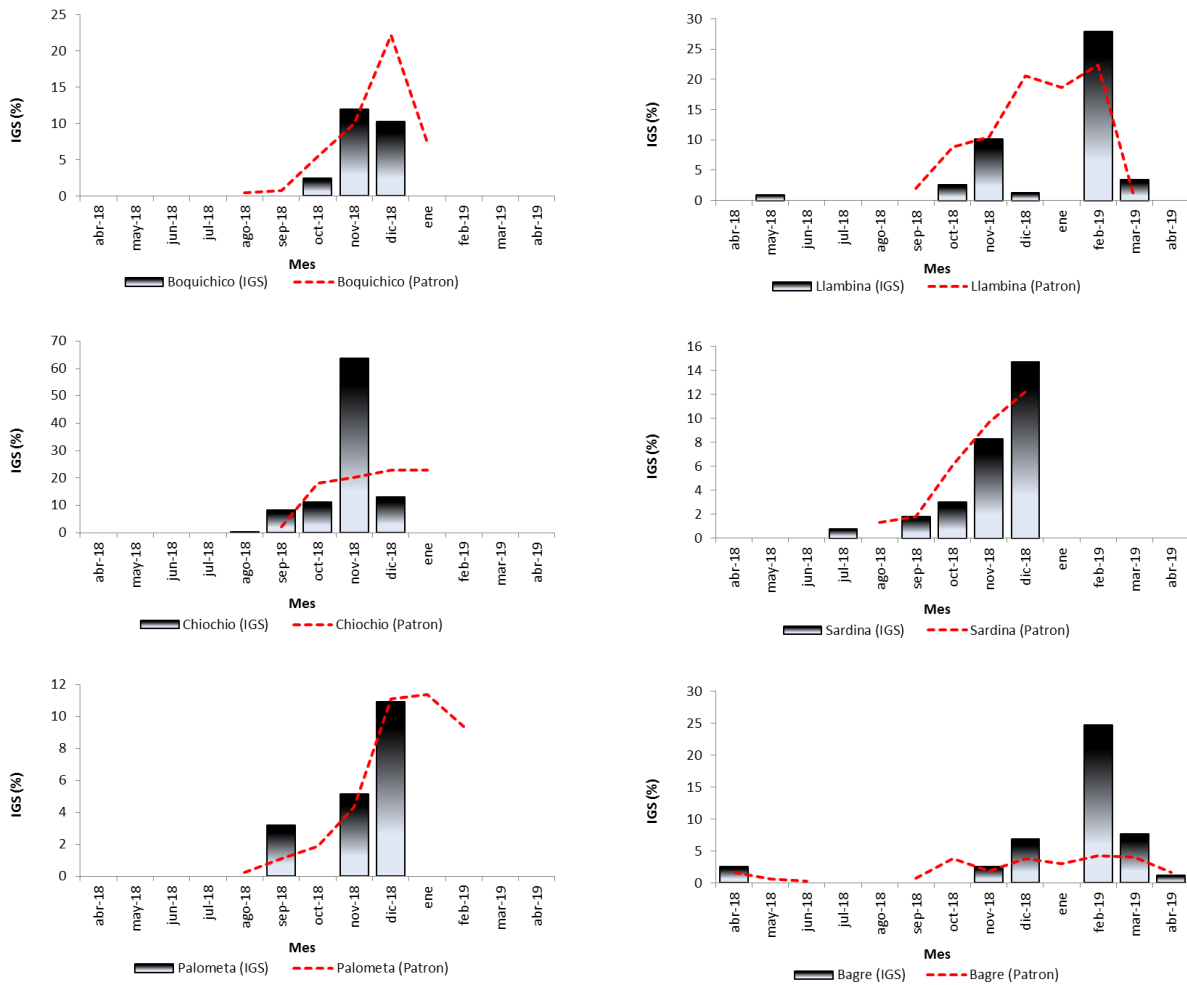


Fig.7. Variación mensual del IGS comparado con el IGS Patrón de las seis especies principales en la pesca comercial de Ucayali (Abril 2019)

“Decenio de la Igualdad de Oportunidades para mujeres y hombres” (2018-2027)  
“Año de la Lucha contra la Corrupción y la Impunidad”

Con excepción de “bagre”, las especies objetivo de seguimiento pesquero se hallan inactivas reproductivamente, comportamiento que se corresponde con el patrón de cada especie (Fig. 7)

## MONITOREO DE TALLAS DE LAS ESPECIES DESEMBARCADAS EN PUCALLPA Y YARINACOA - UCAYALI

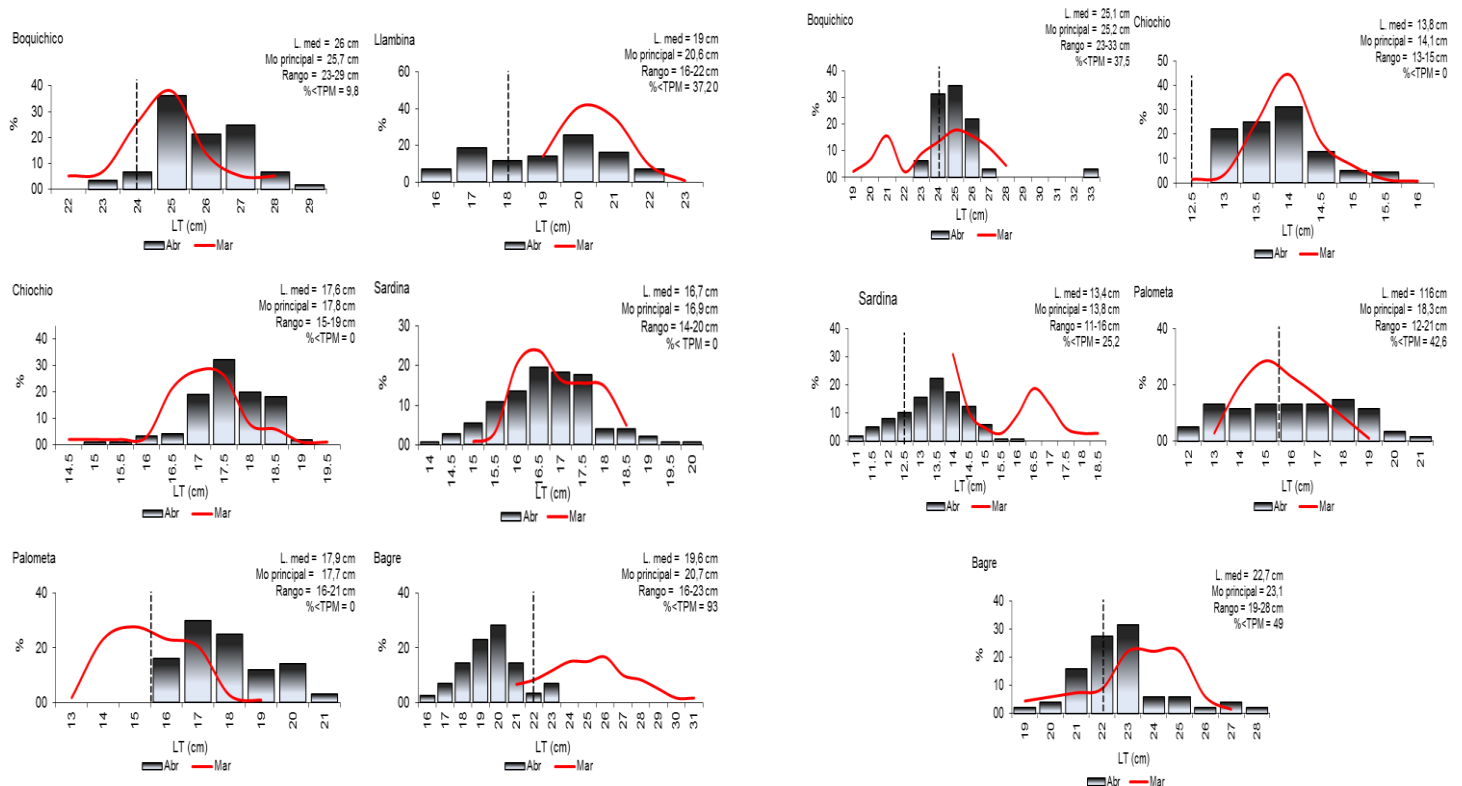


Fig. 8 Frecuencia de longitudes en los desembarques de las especies monitoreadas en Pucallpa

Fig. 9 Frecuencia de longitudes en los desembarques de las especies monitoreadas en Yarinacocha

“Chiochio”, “sardina” y “palometa” no registraron ejemplares inmaduros en los muestreos biométricos provenientes de los desembarques en Pucallpa. Ejemplares inmaduros fueron reportados en “boquichico” (9,8%), “llambina” (37,2%) y “bagre” (93%) (Figura 8).

En los desembarques en Yarinacocha, no fueron reportados ejemplares inmaduros en “chiochio”. Ejemplares inmaduros fueron reportados en “sardina” (25,2%), “boquichico” (37,5%), “palometa” (42,6%) y “bagre” (49%) (Figura 9).

Área Funcional de Investigaciones de Recursos en Aguas Continentales-AFIRAC.  
Módulo de Seguimiento de Pesquerías Amazónicas: Jr. Amazonas 170—Pucallpa.

Para fines de referencia:

IMARPE. 2019. Reporte mensual de la pesquería comercial en Pucallpa-Ucayali. Seguimiento-Monitoreo Biológico. Reporte N°04/2019/AFIRAC