



INSTITUTO DEL MAR DEL PERÚ
RESUMEN MENSUAL DE LA PESQUERÍA COMERCIAL EN PUCALLPA – UCAYALI
Seguimiento – Monitoreo Biológico

Del 01 al 31 de Agosto de 2016

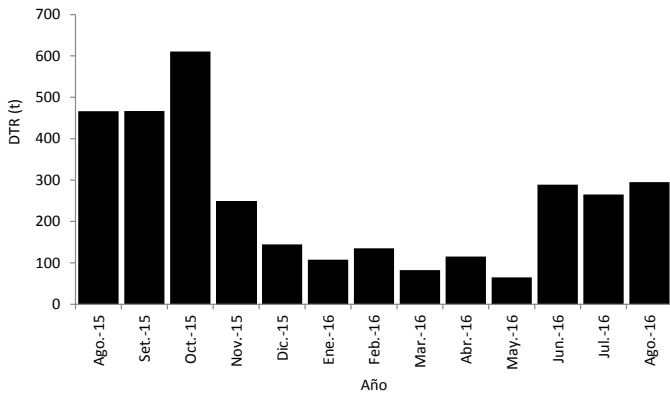


Fig. 1 Variación del DTR (Desembarque Total Registrado) en puerto de Pucallpa - Ucayali (Agosto 2015 – Agosto 2016)

Evolución de la pesquería.- La Fig. 1 muestra un ligero incremento de DTR en agosto 2016, en cambio es menor que en el mismo mes de 2015. La variación del DTR, comparado con julio, fue de 11.1% y -36.3% al compararse con agosto de 2015. La CPUE en agosto 2015 fue de 1,4 t.viaje⁻¹ vs 1 t.viaje⁻¹ en agosto 2016 (Tabla 1).

Tabla 1. Variación porcentual del DTR y la CPUE considerando el tipo de embarcación.

Medida	Ago-16	Jul-16	Ago-15	Variación (%)	
				Ago-16/Jul-16	Ago-16/Ago-15
Desemb. Congeleros (t)	294.9	265.4	463.2	11.1	-36.3
Desemb. Fresqueros (t)			3.0		-100.0
Desemb. Total (t)	294.9	265.4	466.2	11.1	-36.7
CPUE (t/viaje)	1.0	0.9	1.4	10.7	-28.3
Rendimiento (%)	32.5	29.6	47.3	10.1	-31.2
Viajes	285	284	323	0.4	-11.8
Cap. Bodega (t)	906	897.5	652	0.9	-8.1

Tabla 2. Variación porcentual del DTR y la CPUE considerando las artes de pesca

Medida	Mes	Hondera	Trampera	Anz-Esp.	Rastrera	Doradera	N.I.	Total
DTR (t)	ago-16	197.5	14.0	0.89	63.4		19.1	294.9
	jul-16	181.4	10.1	0.02	62.6		11.2	265.4
	ago-15	304.7	28.9		122.4	0.7	9.5	466.2
Variación (%)	Ago-16/Jul-16	8.9	38	4350.0	1.3		70.1	11.1
	Ago-16/Ago-15	-35.2	-52		-48.8	-100.0	100.3	-36.7
Viajes	ago-16	172	30	2.0	68		13	285
	jul-16	165	35	1.0	74		9	284
	ago-15	168	52		90.0	2.0	11	323
CPUE (t/viaje)	ago-16	1.1	0.5	0.4	0.9		1.5	1.0
	jul-16	1.1	0.3		0.8		1.2	0.9
	ago-15	1.8	0.6		1.4	0.4	0.9	1.4

Las artes reportadas fueron: honderas, rastreas, tramperas y anzuelos o espineles que presentaron variaciones positivas en referencia a su DTR del mes anterior, pero negativas con relación al mes de agosto de 2015 (Tabla 2).

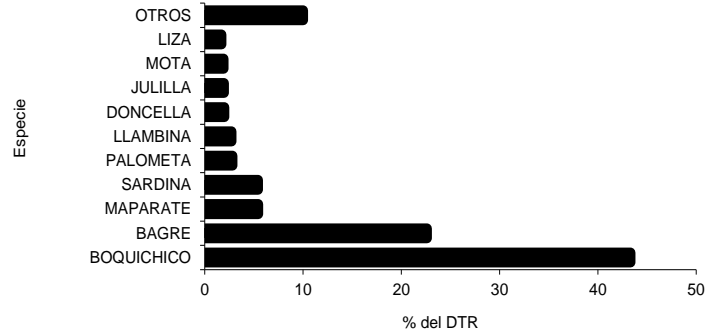


Fig. 2 Principales especies desembarcadas en los puertos de Pucallpa durante Agosto 2016

Las especies dominantes fueron: “boquichico” (43.3 % DTR.); seguido por “bagre” con 22.6 % del DTR, teniendo las especies restantes aportes inferiores al 10% (Fig. 2).

Iparia, Abujao-Shesha y Tahuania, son las 3 sub cuencas más importantes dentro del departamento de Ucayali (Fig. 3); teniendo entre los lugares más frecuentados Runuya, Tipishca de Abujao y Nueva Italia, con un DTR de 103.3 t (Tabla 3).

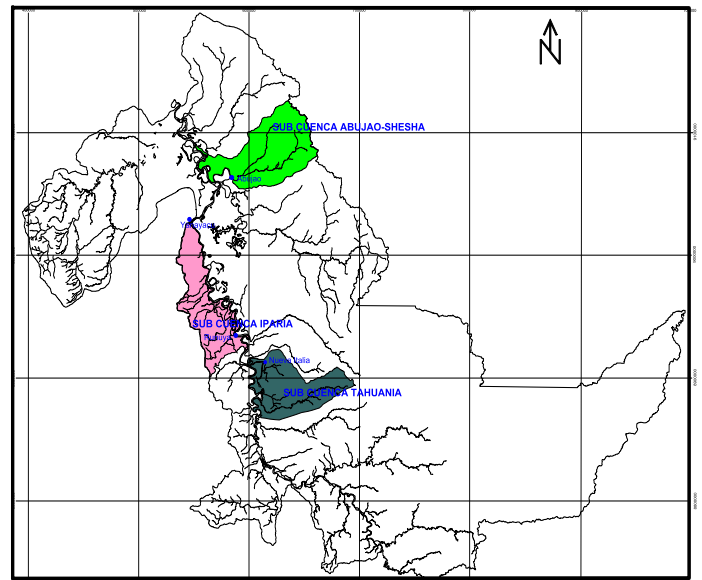


Fig. 3. Ubicación de los principales lugares de pesca y las sub cuencas principales para la flota comercial de Pucallpa en el departamento de Ucayali, de acuerdo a la frecuencia de viajes durante Agosto 2016.

Tabla 3. Principales lugares de pesca de la flota de Pucallpa durante Agosto 2016

Lugares de Pesca	DTR (t)	Viajes	Cap/Bod	t / viaje	Rendimiento (%)
RUNUYA	76.7	81	246	0.9	31.2
TIPISHCA DE ABUJAO	15.0	22	66	0.7	22.7
PISQUI	13.2	15	49	0.9	26.9
YANAYACU	12.7	2	40	6.4	31.8
NUEVA ITALIA	11.6	13	47	0.9	24.6
AMAQUIRIA	10.6	9	29	1.2	36.6
CONTAMANA	10.3	9	37	1.1	27.7
PUINAHUA	9.0	2	8	4.5	112.5
SAMAN	8.1	4	21	2.0	38.6
TIRUNTAN	8.0	8	27	1.0	29.6
OTROS	119.8	120	336	1.0	35.6
TOTAL	294.9	285	906	1.0	32.5

Tabla 5. Valores de Índice Gonadosomático (%) en hembras y machos de las especies monitoreadas (Jun – Ago 16)

IGS (%) Hembras	jun-16	jul-16	ago-16
Boquichico	INA	INA	INA
Llambina	S.D.	INA	INA
Chiochio	S.D.	S.D.	INA
Sardina	INA	INA	1.26
Palometa	INA	INA	INA
Bagre	INA	INA	INA
IGS (%) Machos	jun-16	jul-16	ago-16
Boquichico	INA	INA	INA
Llambina	S.D.	INA	INA
Chiochio	S.D.	S.D.	INA
Sardina	INA	INA	0.06
Palometa	INA	0.05	0.17
Bagre	INA	INA	INA

Tabla 4. Monitoreo de las principales pesquerías de la flota comercial de Pucallpa (Agosto 2016)

Especie	Desembarque Registrado (t)			Variación	
	ago-16	jul-16	ago-15	Ago-16/Jul-16	Ago-16/Ago15
Boquichico	127.8	190.2	193.9	-32.8	-34.1
Llambina	8.1	1.0	0.3	682.5	2586.7
Chiochio	3.4	0.2		1500.0	
Sardina	16.0	10.3	4.9	56.3	226.9
Palometa	8.4	9.3	21.0	-9.7	-60.2
Bagre	66.7	20.3	196.4	228.4	-66.0
Otros (spp)	48.4	27.9	48.2	73.1	0.3
Total	294.9	265.4	466.2	11.1	-36.7

De las especies objeto de seguimiento pesquero, solo “palometa” y “boquichico” presentaron variaciones negativas del DTR con el mes anterior (julio), y un incremento marcado en la producción de “llambina”, “chiochio” y “bagre”; con el año 2015 se reporta una producción significativamente mayor de “llambina” y “sardina”, disminuyendo las producciones de “boquichico”, “palometa” y “bagre” (Tabla 4).

En agosto las hembras de “sardina” inician la maduración obteniendo un IGS de 1.26% y los machos de “sardina” y “palometa” con IGS de 0.06 y 0.17% (Tabla 5).

PUERTO CALLAO DE YARINACOA: PESCA COMERCIAL

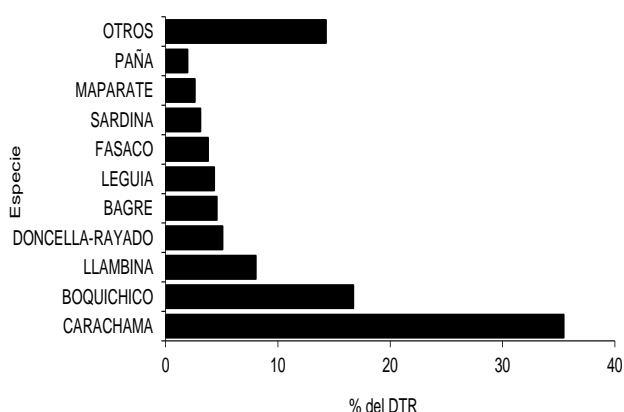


Fig. 4 Principales especies desembarcadas en puerto Callao de Yarinacocha durante Agosto 2016

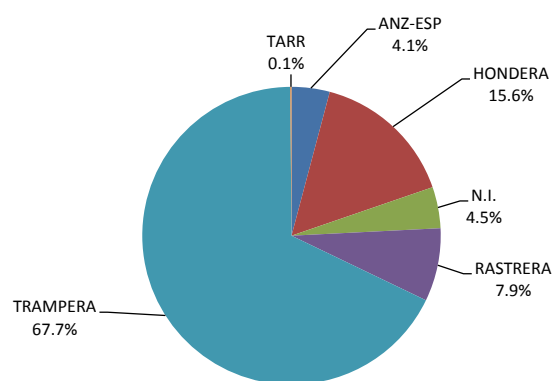


Fig. 5. Principales artes de pesca de la flota de Yarinacocha durante el mes de Agosto 2016

El desembarque en el puerto de Yarinacocha fue de 60.8 t, compuesto mayormente por “carachama” (35.5%), seguido por “boquichico” (16.7%), siendo estas 2 especies las más importantes en el desembarque representadas por el 52.2% del DTR. Las especies restantes aportan desembarques menores al 10% del DTR (Fig. 4). Las artes de pesca más importantes, fueron las tramperas y honderas, con 67.7 y 15.6 % del DTR respectivamente, mientras que las rastreas y anzuelos-espineles fueron menores en sus aportes al 10% (Fig. 5). Las embarcaciones congeleras aportaron el 65 % y las fresqueras el 35% al DTR (Fig. 6).

Tabla 6. Principales lugares de pesca de la flota Yarinacochoa por frecuencia de viaje durante Agosto 2016

Lugares de Pesca	DTR (t)	Viajes	Cap/Bod	t / viaje	Rendimiento (%)
CALLERIA	12.6	50	68.2	0.3	18.5
NUEVO PARIS	12.1	59	47.7	0.2	25.3
UTUQUINIA	6.8	40	30.8	0.2	22.2
AURORA	4.2	36	45.7	0.1	9.2
SAN GERONIMO	3.3	7	15.1	0.5	21.8
SHAPAJAL	3.2	11	14.9	0.3	21.3
TIRUNTAN	2.3	4	9.5	0.6	24.3
PISQUI	2.2	5	7.6	0.4	29.3
CABO PANTOJA	2.1	14	7.9	0.1	26.2
SAN ANTONIO = CHONTA	2.0	15	16.7	0.1	11.9
OTROS	10.1	63	43.3	0.2	23.3
TOTAL	60.8	304.0	307.3	0.2	19.8

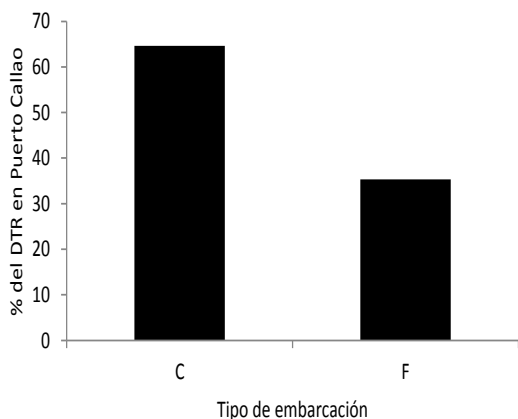


Fig. 6. Desembarque de pescado según tipo de embarcación en puerto Callao de Yarinacochoa (Agosto 2016)

Calleria y Nuevo Paris fueron los lugares más frecuentados, totalizando 24,6 t desembarcadas en puerto Callao (Tabla 6) siendo las sub cuencas con mayor aporte a Calleria y Yarinacochoa.

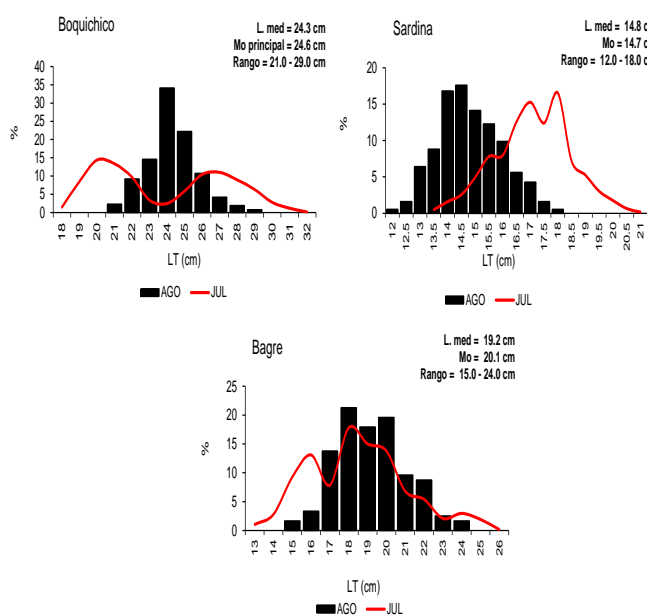


Fig. 7 Frecuencia de longitudes en los desembarques de las especies monitoreadas en puerto de Pucallpa

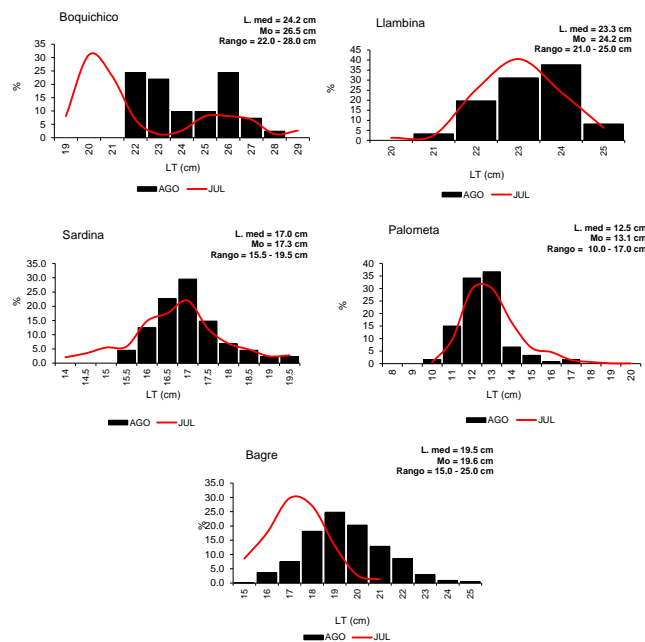


Fig. 8 Frecuencia de longitudes en los desembarques de las especies monitoreadas en puerto Yarinacochoa

“Boquichico” y “sardina”, presentaron una talla media desembarcada mayor a su TPM, con una L. med de 24.3 y 14.8 cm, pero el 60% de las tallas desembarcadas de “boquichico” fueron inferiores a su TPM y en “sardina” el porcentaje fue de 2,1%. “Bagre” presentó valores de 19.2 cm de L. med. (Fig. 7)

“Boquichico” (con dos modas, la primera en 22 cm y la segunda en 26 cm LT), “llabina” y “sardina” son las especies que presentaron tallas medias desembarcadas mayores a sus respectivas TPM con 24.2, 23.3 y 17.0 cm respectivamente. Comparado el porcentaje acumulado de las tallas desembarcadas con la respectiva TPM, fueron inferiores en 56,1% en “boquichico” y en 98,3% en “palometa”; en cambio en “llabina” y “sardina” los ejemplares muestreados fueron mayores a su TPM (fig. 8).