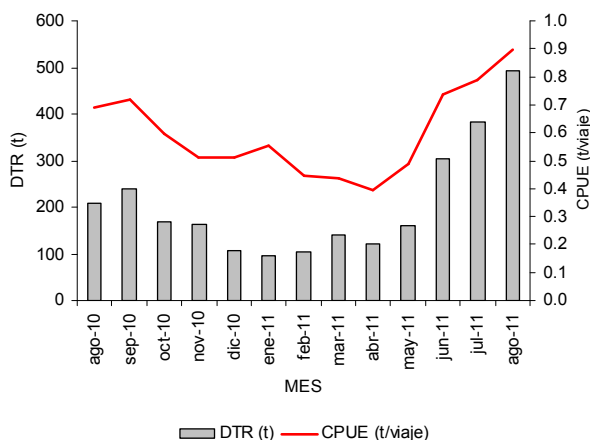




INSTITUTO DEL MAR DEL PERÚ
RESUMEN MENSUAL DE LA PESQUERÍA COMERCIAL EN PUCALLPA – UCAYALI
Seguimiento – Monitoreo Biológico

Del 01 al 31 de Agosto de 2011

Evolución de la pesquería.- El desembarque registrado de pescado en Pucallpa durante agosto fue de 494,1 t, obtenidos en 552 viajes por la flota congelera, siendo la CPUE de 0,9 t/viaje. Continúa la tendencia ascendente de los desembarques (propio de la época de vaciante). El desembarque estimado fue de 1113,6 t., cubriéndose el 52% de los turnos y el 85% de las embarcaciones observadas en el puerto de Pucallpa.



Variación de la CPUE y del DTR en puertos de Pucallpa (Agosto 2010 – Agosto 2011)

Variación porcentual del DTR y la CPUE considerando el tipo de embarcación.

Medida	ago-11	jul-11	ago-10	Variación (%)	
				Ago/Jul	Ago 11/Ago 10
Desemb. Congeleros	494.1	382.0	209.6	29.3	135.7
Desemb. Fresqueros			0.2		
Desemb. Total (t)	494.1	382.1	209.8	29.3	135.5
CPUE (t/viaje)	0.9	0.8	0.7	13.6	29.7
Rendimiento (%)	52.2	45.4	32.8	15.0	59.1
Viajes	552	485	304	13.8	81.6
Cap. Bodega (t)	946	841	639	12.5	48.0

La variación porcentual del desembarque total con respecto a julio fue de 29,3%, incrementando el valor de la CPUE (13,6%) y el rendimiento de pesca (15%). Con respecto al mes de agosto de 2010, el desembarque fue mayor en 135,5%, con un incremento en el número de viajes (81,6%), la CPUE en 29,7% así como el rendimiento de pesca en 59,1%. En esta época los peces se concentran por la retracción de las aguas.

Todas las artes de pesca mostraron variación positiva con respecto a julio (Honderas en 35,2%, tramperas en 15%, anzuelos en 26% y rastreras en 69%). Con respecto al mes de agosto de 2010 el incremento fue más notorio. La red hondera es siempre la principal arte de pesca de la flota comercial de Pucallpa.

Variación porcentual del DTR y la CPUE considerando las artes de pesca

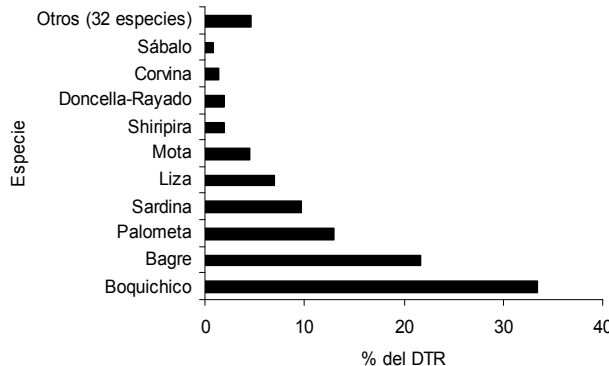
Medida	Mes	Hondera	Trampera	Anzuelo	Rastrera	Doradera	N.I.	Total
DTR (t)	ago-11	323.0	138.6	1.3	18.1		13.1	494.1
	jul-11	239.0	120.5	1.0	10.7		10.9	382.1
	ago-10	171.4	17.1		9.2	0.6		209.8
Variación (%)	Ago/Jul	35.2	15	26			19.9	29.3
	Ago11/Ago10	88.4	709		97		14.0	135.5
Viajes	ago-11	298	190	4	1	5	23	521.0
	jul-11	256	180	6			19	461.0
	ago-10	215	42		2	1	19	279.0
CPUE (t/viaje)	ago-11	1.1	0.7	0.3	18.1		0.6	0.9
	jul-11	0.9	0.7	0.2			0.6	0.8
	ago-10	0.8	0.4		4.6	0.6	0.6	0.8

Los lugares de pesca más frecuentados fueron: Nueva Italia (obteniéndose 1,4 t/viaje), Runuya (0,9 t/viaje) y Pisqui (1,2 t/viaje). Los mayores rendimientos de pesca se obtuvieron en Cruz Muyuna (80,6%) y Fátima (72,2), reportándose 74 lugares de pesca.

Principales lugares de pesca de la flota de Pucallpa durante Agosto de 2011

Lugares de Pesca	DTR (t)	Viajes	Cap/Bod	t / viaje	Rendimiento (%)
Nueva Italia	46.1	34	70.5	1.4	65.4
Runuya	44.9	50	92	0.9	48.8
Pisqui	38.5	31	55.5	1.2	69.4
Paoyan	20.8	21	37.5	1.0	55.4
Fátima	18.4	15	25.5	1.2	72.2
Orellana	17.3	16	29.5	1.1	58.6
Bolognesi	15.6	14	29	1.1	53.8
Shapajal	15.2	20	35.5	0.8	42.8
Cruz Muyuna	14.5	4	18	3.6	80.6
Contamana	13.4	14	25.5	1.0	52.5
Otros (64 lugares)	249.4	333	527.5	0.7	47.3
Total	494.1	552	946	0.9	52.2

En total se reportan 42 especies desembarcadas en agosto, de las cuales la más importante fue boquichico (33,4% del desembarque total registrado) seguida de bagre (21,7%) y palometa (13%). En conjunto estas tres especies aportan con 68,2% del desembarque, que adicionadas a sardina, liza, mota, shiripira, doncella, corvina y sábalo (las 10 principales especies desembarcadas en el mes) suman el 95,3% del desembarque total registrado.



Principales especies desembarcadas en los puertos de Pucallpa durante Agosto de 2011

Monitoreo de las principales pesquerías de la flota comercial de Pucallpa (Agosto 2011)

Especie	Desembarque Registrado (t)			Variación	
	ago-11	jul-11	ago-10	Ago/Jul	Ago 11 / Ago 10
Boquichico	165.2	175.0	101.4	-5.6	63.0
Llambina	0.6	0.5	1.5	37.0	-58.6
Chiochio	0.1	0.1	1.6		-96.8
Sardina	47.8	31.5	16.6	52.0	188.2
Palometa	64.4	31.2	13.1	106.0	392.5
Maparate	2.5	1.0	1.5	138.0	68.4
Otros (spp)	213.5	142.9	74.2	49.4	187.7
Total	494.1	382.1	209.8	29.3	135.5

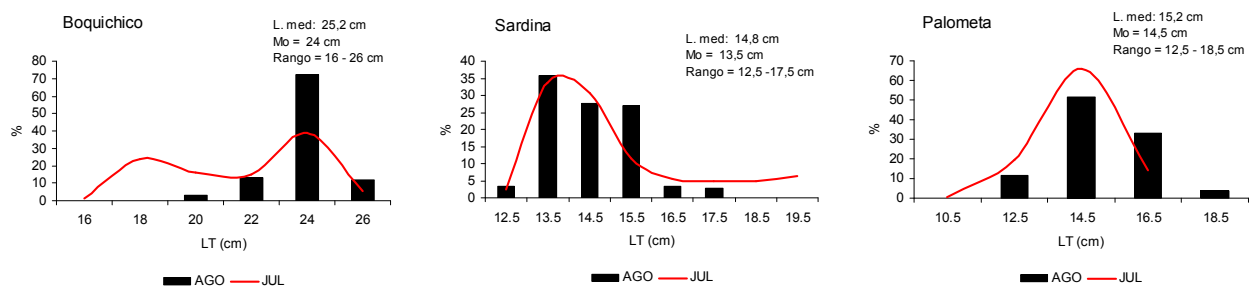
Con respecto a julio, de las seis especies monitoreadas, mostraron variación positiva llambina, sardina, palometa y maparate, chiochio no presentó variaciones y en boquichico la variación fue de -5,6%. Con respecto a agosto de 2010, boquichico, sardina, palometa y maparate mostraron variaciones positivas, llambina descendió en 58,6% y chiochio en 96,8%.

No se presentaron variaciones marcadas en el Índice Gonadosomático (%) tanto en hembras como en machos. El ligero incremento en sardina y palometa se asocia a la presencia de un mínimo porcentaje de ejemplares en maduración iniciales.

Variación del IGS de las especies monitoreadas durante Mayo – Agosto 2011

IGS (%) Hembras	may-11	jun-11	jul-11	ago-11
Boquichico	0.16	0.32	s.i.	0.31
Llambina	0.25	s.i.	s.i.	s.i.
Chiochio	0.15	s.i.	s.i.	s.i.
Sardina	0.27	0.18	s.i.	0.20
Palometa	0.25	0.20	s.i.	0.32
Maparate	0.20	0.69	s.i.	0.01
IGS (%) Machos	may-11	jun-11	jul-11	ago-11
Boquichico	0.02	0.01	s.i.	0.01
Llambina	0.02	s.i.	s.i.	s.i.
Chiochio	0.07	s.i.	s.i.	s.i.
Sardina	0.01	0.03	s.i.	0.03
Palometa	0.02	0.02	s.i.	0.02
Maparate	0.01	0.00	s.i.	0.03

Frecuencia de longitudes de las principales especies en los desembarques de Pucallpa



Se observa un desplazamiento de la clase modal hacia la derecha de la distribución en boquichico, que presentó talla media superior a julio (25,2 cm LT) y una rango de tallas entre 20 y 26 cm LT. En sardina la media fue de 14,8 cm LT y en palometa de 15,2 cm LT. Palometa mostró una talla media similar al mes de julio, pero con un desplazamiento de la distribución a tallas ligeramente superiores, con un rango entre 12,5 y 18,5 cm LT.

Blgo. José Carlos Riofrío Quijandría
Tco. Víctor Muñoz Pezo