

“Decenio de la Igualdad de Oportunidades para mujeres y hombres” (2018-2027)
“Año de la Lucha contra la Corrupción y la Impunidad”

RESUMEN MENSUAL DE LA PESQUERÍA COMERCIAL EN PUCALLPA – UCAYALI Seguimiento – Monitoreo Biológico, del 01 al 31 de agosto de 2019

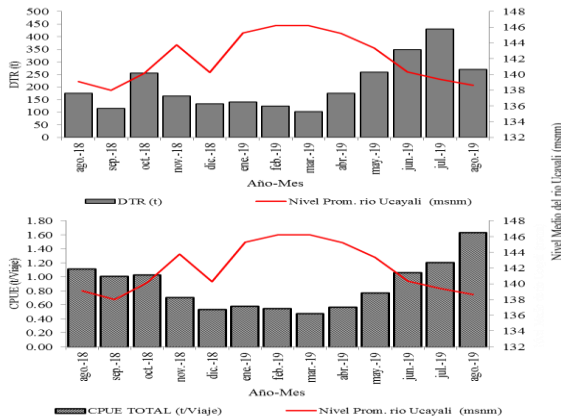


Fig. 1 Variación del DTR (t) y la CPUE (t/Viaje) de la flota comercial de Pucallpa, asociado al nivel promedio del río Ucayali (agosto 2018 – agosto 2019)

Tabla 1. Variación porcentual del DTR y la CPUE considerando el tipo de embarcación.

Medida	DTR (t)			Variación (%)	
	ago-19	jul-19	ago-18	Ago19/Jul19	Ago19/Ago18
Desemb. Congeleros (t)	202.7	303.4	133.5	-33.2	51.8
Desemb. Fresqueros (t)		1.0		-100.0	
Desemb. Total (t)	202.7	304.4	133.5	-33.4	51.8
CPUE Congeleros (t/viaje)	1.6	1.2	1.1	35.7	46.9
CPUE Fresqueros (t/viaje)		1.0		-100.0	
CPUE Total (t/viaje)	1.6	1.2	1.1	35.8	46.9
Rendimiento Congeleros (%)	47.0	37.4	34.7	25.7	35.6
Rendimiento Fresqueros (%)		33.3		-100.0	
Rendimiento Total (%)	47.0	37.4	34.7	25.7	35.6
Viajes Congeleros	124	252	120	-50.8	3.3
Viajes Fresqueros		1		-100.0	
Viajes Total	124	253	120	-51.0	3.3
Cap. Bodega Congeleros (t)	431	811	385	-46.9	11.9
Cap. Bodega Fresqueros (t)		3		-100.0	
Cap. Bodega Total (t)	431	814	385	-47.1	11.9

El nivel medio del río Ucayali fue de 138,5 msnm (-0,9 m en relación a julio). El desembarque reportado fue inferior debido al menor esfuerzo desplegado en la toma de información del mes, en cambio la CPUE incrementa a 1,6 t/Viaje reflejando la mayor disponibilidad de los recursos (Fig. 1; Tabla 1). Se muestra un incremento en el rendimiento de 25,7% en relación a julio 2019 y 35,6% con agosto de 2018 (Tabla 1). Las especies dominantes en el DTR del mes fueron “boquichico” (36,4% del DTR) y “bagre” (31,9%), siendo

el aporte individual de las demás especies inferior al 10%.

Las principales artes fueron las honderas, rastreras y tramperas, evidenciándose un incremento marcado de las rastreras favorecidas por la vaciante (Tabla 2). Las principales sub cuencas explotadas dentro del departamento de Ucayali fueron las de Sheshea e Iparia (Fig. 3), sin embargo la mayor frecuencia de viajes (51%) se realizaron hacia los lugares ubicados en conjunto en el departamento de Loreto (Tabla 3).

Tabla 2. Variación porcentual del DTR y la CPUE considerando las artes de pesca

Medida	Mes	Hondera	Trampera	Anz-Esp.	Rastrera	N.I.	Total
DTR (t)	ago-19	121.0	15.5	0.0	66.3	66.9	269.6
	jul-19	183.7	68.3	0.3	49.9	127.5	429.8
	ago-18	75.7	36.0	0.0	21.8	41.9	175.4
Variación (%)	Ago19/Jul19	-34.2	-77.4	-100.0	32.9	-47.5	-37.3
	Ago19/Ago18	59.8	-57.1		203.6	59.9	53.7
Viajes	ago-19	58	22	0	44	6	130
	jul-19	123	80	1	46	23	274
	ago-18	46	55	0	19	11	131
CPUE (t/viaje)	ago-19	2.1	0.7		1.5	11.2	2.1
	jul-19	1.5	0.9	0.3	1.1	5.5	1.6
	ago-18	1.6	0.7		1.1	3.8	1.3

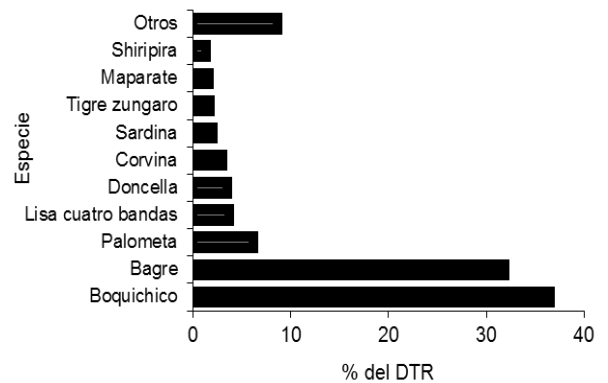


Fig. 2 Principales especies desembarcadas en el desembarcadero de Pucallpa durante agosto 2019

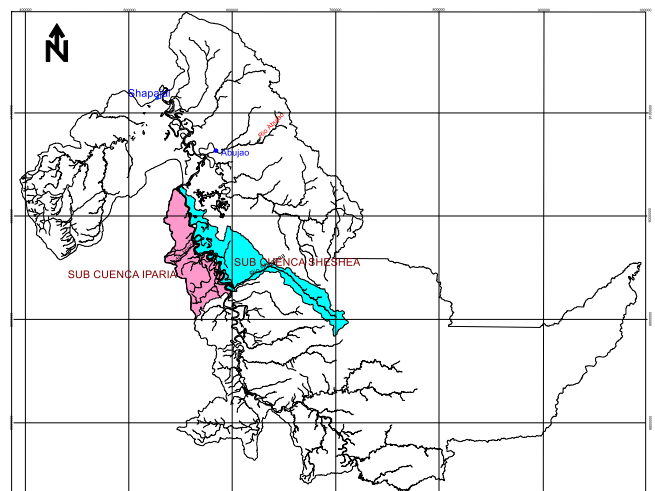


Fig. 3. Principales lugares de pesca y sub cuencas para la flota comercial de Pucallpa (Ucayali), de acuerdo a la frecuencia de viajes, durante agosto 2019

“Decenio de la Igualdad de Oportunidades para mujeres y hombres” (2018-2027)
 “Año de la Lucha contra la Corrupción y la Impunidad”

Tabla 3. Principales lugares de pesca de la flota de Pucallpa durante agosto 2019

Lugares de Pesca	DTR (t)	Viajes	Cap.Bod. (t)	t / viaje	Rendimiento (%)
Orellana	30.3	14	51	2.16	59.4
Paoyan	21.8	11	37	1.98	58.9
Tiruntan	11.2	9	25	1.24	44.8
Pisqui	6.6	6	20	1.10	33.0
San Juan	4.4	6	21	0.73	20.7
Tierra Blanca	14.7	6	20	2.45	73.5
Abujao	2.3	5	11	0.45	20.5
Shapajal	2.1	5	14	0.41	14.6
Grau	7.5	4	18	1.88	41.7
Juancito	23.0	4	35	5.75	65.7
Otros	145.8	60	179	2.43	81.5
TOTAL	269.6	130	431	2.07	62.5

Tabla 4. Monitoreo de las principales pesquerías de la flota comercial de Pucallpa (agosto 2019)

Especie	Desembarque Registrado (t)			Variación (%)	
	ago-19	jul-19	ago-18	Ago19/Jul19	Ago19/Ago18
Boquichico	98.3	155.7	38.6	-36.9	154.9
Llambina	0.1	0.7	2.1	-93.1	-97.6
Chiochio	0.3	0.2	12.1	66.7	-97.9
Sardina	5.5	19.4	9.6	-71.9	-43.2
Palometa	16.6	38.6	18.5	-57.1	-10.3
Bagre	85.9	109.4	53.8	-21.4	59.9
Otros (spp)	63.1	106.0	40.9	-40.5	54.3
Total	269.6	429.8	175.4	-37.3	53.7

Aunque los datos de desembarques solo informan del 50% de los registros del mes, la comparación con el mismo mes de 2018 indica que “boquichico” presentó una variación de 154,9% superior en este año y bagre de 59,9% (Tabla 4), siendo la pesca total mayor en 53,7%. La disminución de las otras especies puede deberse a la reducción de los registros de información en el desembarcadero.

YARINACOCHA: PESCA COMERCIAL

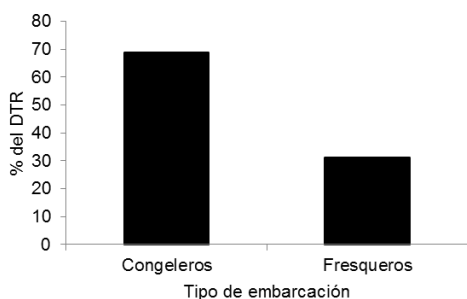


Fig. 4 Desembarque de pescado según tipo de embarcación – desembarcadero de Yarinacocha, agosto 2019

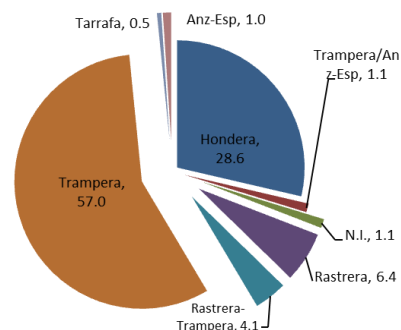


Fig. 5. Desembarque de pescado (% del DTR) según arte de pesca de la flota de Yarinacocha, agosto 2019

En Yarinacocha el registro de desembarque al estado refrigerado fue de 60 t (69%) y al estado fresco de 27 t (31%) (Fig. 4), El arte de mayor importancia fue la tramera (57% del DTR) siguiendo en importancia la hondera (28,6%). Otras artes y su uso combinado explicaron el 14,4% del DTR (Fig. 5)

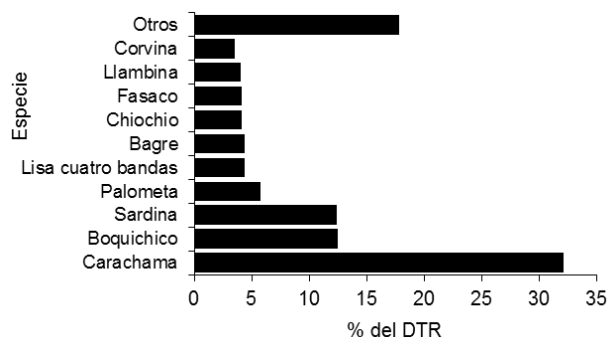


Fig. 6. Principales especies desembarcadas en Yarinacocha, agosto 2019

Considerando Las especies que superan el 10% de aporte individual al DTR, las especies dominantes en los desembarques fueron “carachama”, “boquichico” y “sardina”, que en conjunto totalizaron el 55,6% del DTR (Fig. 6).



PERÚ

Ministerio de la Producción



IMARPE INSTITUTO DEL MAR DEL PERÚ

“Decenio de la Igualdad de Oportunidades para mujeres y hombres” (2018-2027)
“Año de la Lucha contra la Corrupción y la Impunidad”

Tabla. 5. Principales lugares de pesca de la flota Yarinacocha por frecuencia de viaje durante agosto 2019

Lugares de Pesca	DTR (t)	Viajes	Cap.Bod (t)	t / viaje	Rendimiento (%)
Utuquinia	15.7	50	56.0	0.31	28.1
Calleria	14.4	39	58.4	0.37	24.7
Pisqui	14.7	24	55.1	0.61	26.6
Aurora	4.6	22	30.7	0.21	15.0
Shapajal	6.2	19	26.5	0.33	23.5
Aguaytia	5.6	17	16.8	0.33	33.2
Nuevo Paris	2.5	15	12.4	0.16	19.9
Santa Lucía	2.0	13	18.9	0.15	10.4
Islandia	5.7	11	22.5	0.52	25.3
Boca de Yarina	2.8	7	11.3	0.40	24.9
Otros	13.6	65	69.3	0.21	19.7
TOTAL	87.8	282	377.8	0.31	23.2

Utuquinia y Calleria destacaron como los lugares más frecuentados por la flota de Yarinacocha, siendo así mismo estas sub cuencas las más importantes en el mes. (Tabla 5).

MONITOREO BIOLÓGICO DE ESPECIES SELECCIONADAS - UCAYALI

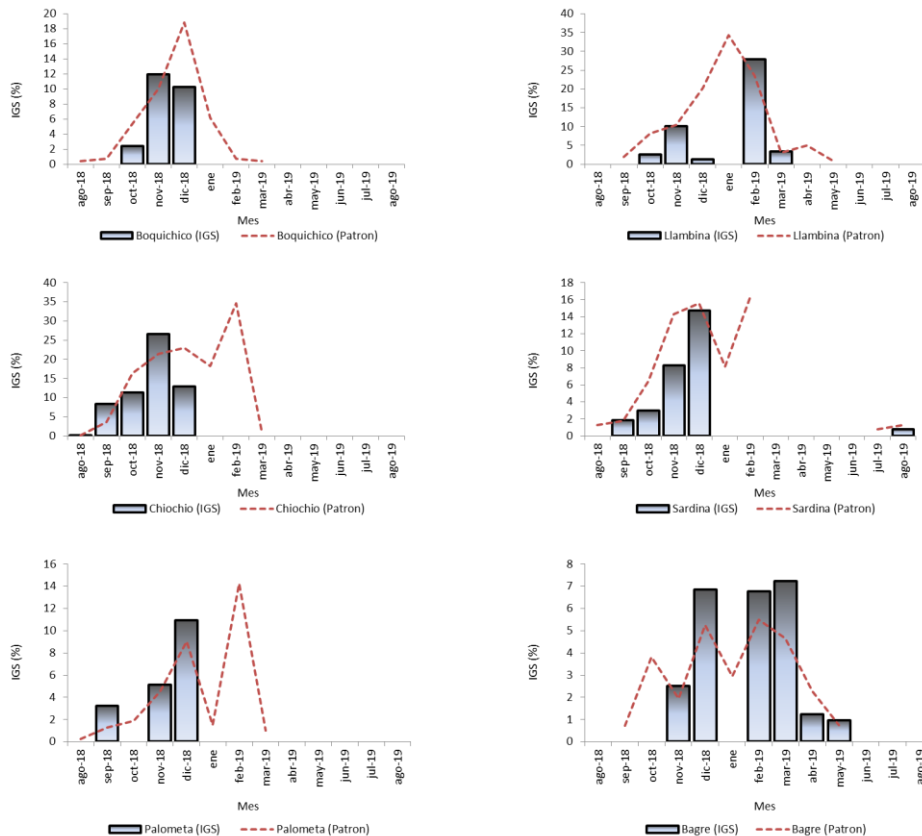


Fig.7. Variación mensual del IGS comparado con el IGS Patrón de las seis especies principales en la pesca comercial de Ucayali (agosto 2019)

“Decenio de la Igualdad de Oportunidades para mujeres y hombres” (2018-2027)
“Año de la Lucha contra la Corrupción y la Impunidad”

Las especies se hallaron inactivas reproductivamente, con excepción de “sardina” que ha mostrado ejemplares en inicio de maduración gonadal, concordando con el patrón del IGS de las especies (Fig. 7).

MONITOREO DE TALLAS DE LAS ESPECIES DESEMBARCADAS EN PUCALLPA Y YARINACOCHA - UCAYALI

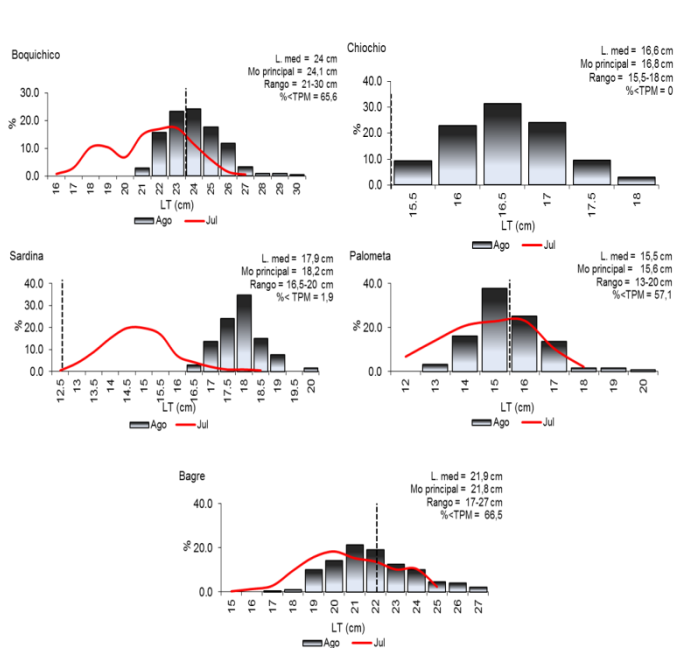


Fig. 8 Frecuencia de longitudes en los desembarques de las especies monitoreadas en Pucallpa

Considerando la TPM estimada para las especies seleccionadas, se puede mencionar que en el desembarcadero de Pucallpa se reportan porcentajes preocupantes de ejemplares inmaduros en “boquichico” (65,6%), “bagre” (66,5% - cuya TPM provisional se halla en 22 cm LT) y “palometa” (57,1%). “Chiochio” (0%) no presentó ejemplares inmaduros y en “sardina” el porcentaje de inmaduros fue de 1,9% (Figura 8).

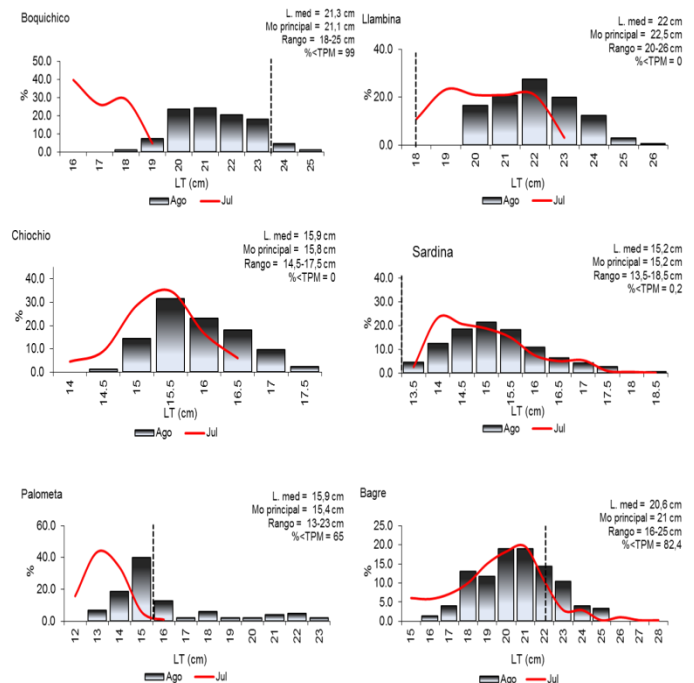


Fig. 9 Frecuencia de longitudes en los desembarques de las especies monitoreadas en Yarinacocha

En el desembarcadero de Yarinacocha, no se reportaron ejemplares inmaduros en “ilambina” y “chiochio”; “sardina” reportó 0,2%. En cambio los porcentajes fueron elevados en “boquichico” (99%), “bagre” (82,4%) y “palometa” (65%) (Fig. 9).

Área Funcional de Investigaciones de Recursos en Aguas Continentales-AFIRAC.
Módulo de Seguimiento de Pesquerías Amazónicas: Jr. Amazonas 170—Pucallpa.

Para fines de referencia:

IMARPE. 2019. Reporte mensual de la pesquería comercial en Pucallpa-Ucayali. Seguimiento-Monitoreo Biológico. Reporte N°08/2019/AFIRAC

José Carlos Riofrio Quijandria; Lilia Enny Salazar Ramirez y Víctor Manuel Muñoz Pezo