



INSTITUTO DEL MAR DEL PERÚ
RESUMEN MENSUAL DE LA PESQUERÍA COMERCIAL EN PUCALLPA – UCAYALI
Seguimiento – Monitoreo Biológico

Del 01 al 31 de diciembre de 2016

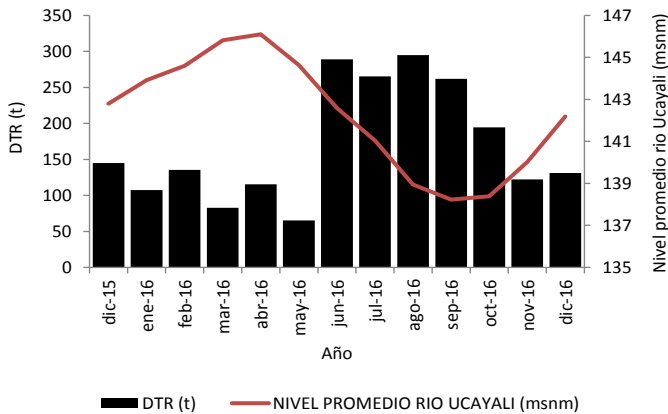


Fig. 1 Variación del DTR (Desembarque Total Registrado) en puerto de Pucallpa, asociado al nivel promedio del río Ucayali (diciembre 2015 – diciembre 2016)

Evolución de la pesquería.- En la Fig. 1, se observa un ligero incremento del DTR con relación al mes anterior. El incremento fue de 7,2 % con respecto a noviembre, pero comparada con diciembre 2015 fue menor en -9,6% (Tabla 1). El nivel promedio del río fue de 143,2 msnm (transición a creciente). Al no disponerse de datos de los meses de sep-2016 y nov-2016, se ha considerado el promedio de dichos meses del periodo 1987-2015 (Fuente: Transporte Acuático de Ucayali).

Tabla 1. Variación porcentual del DTR y la CPUE considerando el tipo de embarcación.

Especie	dic-16	nov-16	dic-15	Variación (%)	
				Dic-16/Nov-16	Dic-16/Dic-15
Desemb. Congeleros (t)	131,0	122,2	144,8	7,2	-9,6
Desemb. Fresqueros (t)					
Desemb. Total (t)	131,0	122,2	144,8	7,2	-9,6
CPUE (t/viaje)	0,8	0,7	0,8	21,0	5,6
Rendimiento (%)	26,7	23,0	27,4	16,1	-2,5
Viajes	155,0	175,0	181,0	-11,4	-14,4
Cap. Bodega (t)	490,0	531,0	528,0	-7,7	-7,2

Tabla 2. Variación porcentual del DTR y la CPUE considerando las artes de pesca

Medida	Mes	Hondera	Trampera	Anz-Esp.	Rastrera	Doradera	N.I.	Total
DTR (t)	dic-16	80,0	26,8	0,6	8,1		15,5	131,0
	nov-16	77,7	18,1	1,0	18,9	0,2	6,3	122,2
	dic-15	107,8	28,8	2,2	2,8		3,2	144,8
Variación (%)	Dic-16/Nov-16	3,0	48,0	-46,6	-57,1	-100,0	148,5	7
	Dic-16/Dic-15	-25,8	-6,9	-75,3	572,6		391,5	-10
Viajes	dic-16	75	58	3	12		7	155
	nov-16	92	44	4	28	1	6	175
	dic-15	94	74	4	5		4	181
CPUE (t/viaje)	dic-16	1,1	0,5	0,2	0,7		2,2	0,8
	nov-16	0,8	0,4	0,3	0,7	0,2	1,0	0,7
	dic-15	1,1	0,4	0,6	0,6		0,8	0,8

Las artes de pesca con mayor desembarque fueron la hondera y trampera seguidas de rastrera y anz-esp; mostrando una variación positiva con noviembre, pero negativa con diciembre 2015 a excepción de la rastrera. (Tabla 2).

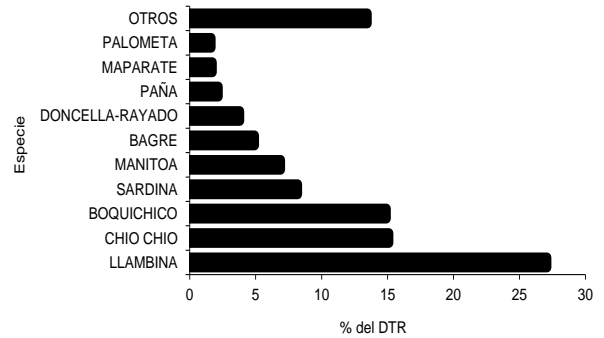


Fig. 2 Principales especies desembarcadas en los puertos de Pucallpa durante diciembre 2016

Las especies con mayor aporte en el desembarque en el puerto de Pucallpa, fueron "llambina", "chiochío", "boquichico" y "sardina", representando en conjunto el 65,3 % del DTR (Fig. 2).

Los lugares de pesca más importantes dentro del departamento de Ucayali fueron Runuya y Utucuro, secundadas por: Agua Negra, Tipishca de Abujao, Juancito, Palmira-Paraíso, Nueva Italia e Islandia teniendo a las sub cuencas más importantes a Iparia, Tamaya y Sheshea (Fig. 3). También se registró desembarques procedentes de Loreto (Tabla 3).

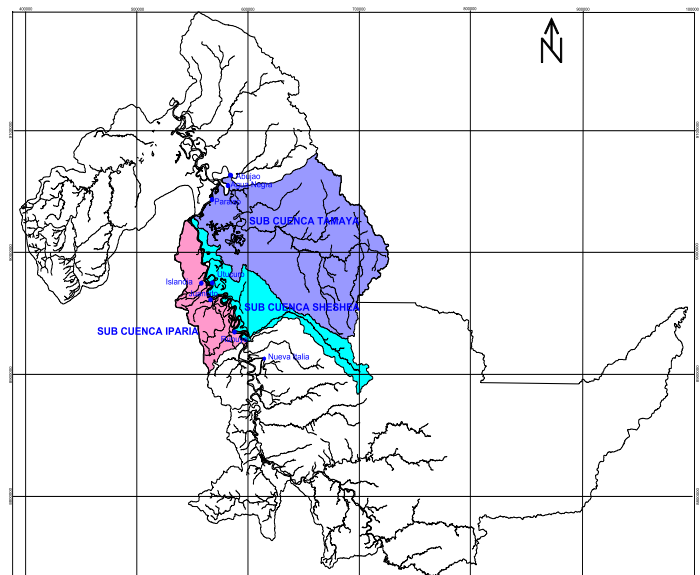


Fig. 3. Ubicación de los principales lugares de pesca y las sub cuencas principales para la flota comercial de Pucallpa en el departamento de Ucayali, de acuerdo a la frecuencia de viajes durante diciembre 2016.

Tabla 3. Principales lugares de pesca de la flota de Pucallpa durante diciembre 2016

Lugares de Pesca	DTR (t)	Viajes	Cap/Bod	t / viaje	Rendimiento (%)
RUNUYA	16,9	19	65	0,9	25,9
UTUCURO	5,0	13	37	0,4	13,5
PISQUI	4,6	10	38	0,5	12,0
AGUA NEGRA	2,3	8	18	0,3	12,5
TIPISHCA DE ABUJAO	3,5	8	21	0,4	16,5
JUANCITO	18,5	7	62	2,6	29,8
PALMIRA - PARAISO	8,2	7	21	1,2	38,8
SAN GERONIMO	4,8	7	21	0,7	22,9
NUEVA ITALIA	6,2	6	20	1,0	31,2
ISLANDIA	2,2	5	12	0,4	18,3
OTROS	59,0	65	175	0,9	33,7
TOTAL	131,0	155	490	0,8	26,7

Tabla 4. Monitoreo de las principales pesquerías de la flota comercial de Pucallpa (diciembre 2016)

Especie	Desembarque registrado(t)			Variación	
	dic-16	nov-16	dic-15	Dic-16/Nov-16	Dic-16/Dic-15
Boquichico	19,6	13,6	23,6	43,4	-17,1
Llambina	35,5	26,4	31,1	34,3	14,1
Chiochio	19,8	29,3	20,5	-32,3	-3,4
Sardina	10,7	9,7	16,7	10,4	-35,5
Palometa	2,2	0,9	0,8	131,2	186,7
Bagre	6,5	13,6	4,1	-52,7	56,6
Otros (spp)	36,8	28,6	48,1	28,7	-23,5
Total	131,0	122,2	144,8	7,2	-9,6

Tabla 5. Valores de Índice Gonadosomático (%) en hembras y machos de las especies monitoreadas (oct – dic 16)

IGS (%) Hembras	oct-16	nov-16	dic-16
Boquichico	INA	12,16	13,59
Llambina	5,1	13,25	13,85
Chiochio	0,29	14,85	27,63
Sardina	7,64	21,14	18,8
Palometa	1,34	2,34	13,05
Bagre	INA	2,01	3,57
IGS (%) Machos	oct-16	nov-16	dic-16
Boquichico	INA	0,8	0,49
Llambina	0,22	0,4	0,36
Chiochio	0,02	0,55	0,38
Sardina	0,23	0,41	0,36
Palometa	0,21	0,31	0,52
Bagre	INA	0,15	0,27

Las especies objeto de seguimiento pesquero mostraron una variación del DTR positiva a excepción de “chiochio” (-32.3%) y “bagre” (-52.7%), mientras que al compararse con diciembre 2015 la producción de “llambina”, “palometa” y “bagre” se incrementó y disminuyó la de “boquichico”, “chiochio” y “sardina” (Tabla 4).

El IGS muestra la proximidad del periodo de desove de las especies “boquichico”, “llambina”, “sardina” y “chiochio” y el inicio de la maduración gonadal en “palometa” y “bagre” (Tabla 5).

PUERTO CALLAO DE YARINACocha: PESCA COMERCIAL

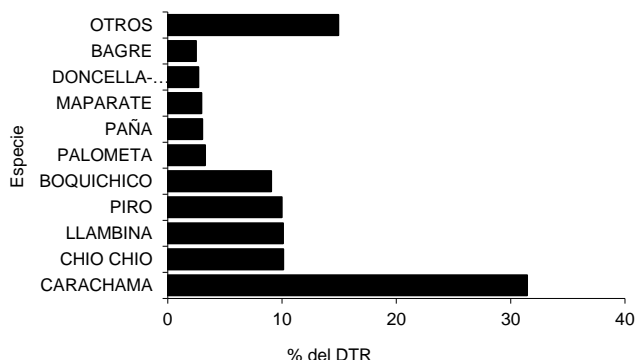


Fig. 4 Principales especies desembarcadas en puerto Callao de Yarinacocha durante diciembre 2016

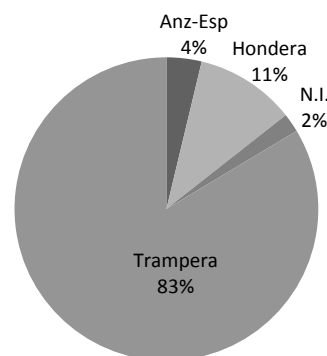


Fig. 5. Principales artes de pesca de la flota de Yarinacocha durante el mes de diciembre 2016

El desembarque en el puerto de Yarinacocha fue de 65,7t compuesto mayormente por “carachama”, “chiochio”, “llambina”, “piro” representando el 61,6% del DTR. Las especies restantes aportan desembarques inferiores al 10% del DTR (Fig.4). Las artes de pesca más importantes, fueron las tramperas y honderas, con 83 y 11% del DTR respectivamente, mientras que las rastreras y anzuelos-espineles fueron menores en sus aportes al 10% (Fig.5). Las embarcaciones congeleras aportaron el 60,1 % y las fresqueras el 39,9% al DTR (Fig.6).

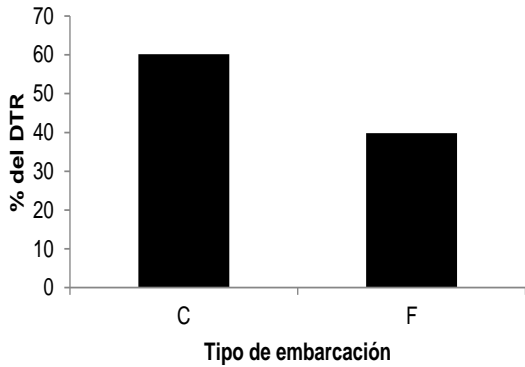


Fig. 6. Desembarque de pescado según tipo de embarcación en puerto Callao de Yarinacocha (diciembre 2016)

Tabla 6. Principales lugares de pesca de la flota Yarinacocha por frecuencia de viaje durante diciembre 2016

Lugares de Pesca	DTR (t)	Viajes	Cap/Bod	t / viaje	Rendimiento (%)
Aurora=Cabo Pantoja	11,3	76	100,1	0,1	11,2
Utuquinia	9,9	60	53,0	0,2	18,7
Yarinacocha	4,7	47	108,8	0,1	4,3
Nuevo Paris	6,9	40	35,4	0,2	19,4
Calleria	5,1	31	39,4	0,2	13,0
San Antonio=Chonta	4,2	23	28,2	0,2	14,9
Shapajal	4,8	19	28,2	0,3	17,1
Huitococha	2,6	17	23,6	0,2	11,1
Tacshitea	1,3	8	16,1	0,2	8,1
Aguaytia	0,9	5	6,7	0,2	13,3
Otros	14,1	75	85,8	0,2	16,4
TOTAL	65,7	401	525,2	0,2	12,5

Aurora=Cabo Pantoja, Utuquinia, Yarinacocha, Nuevo París y Calleria fueron los lugares más frecuentados con un 57,5% del DTR en puerto Callao (Tabla 6) siendo las sub cuencas con mayor aporte Utuquinia, Yarinacocha, Calleria y Juantia.

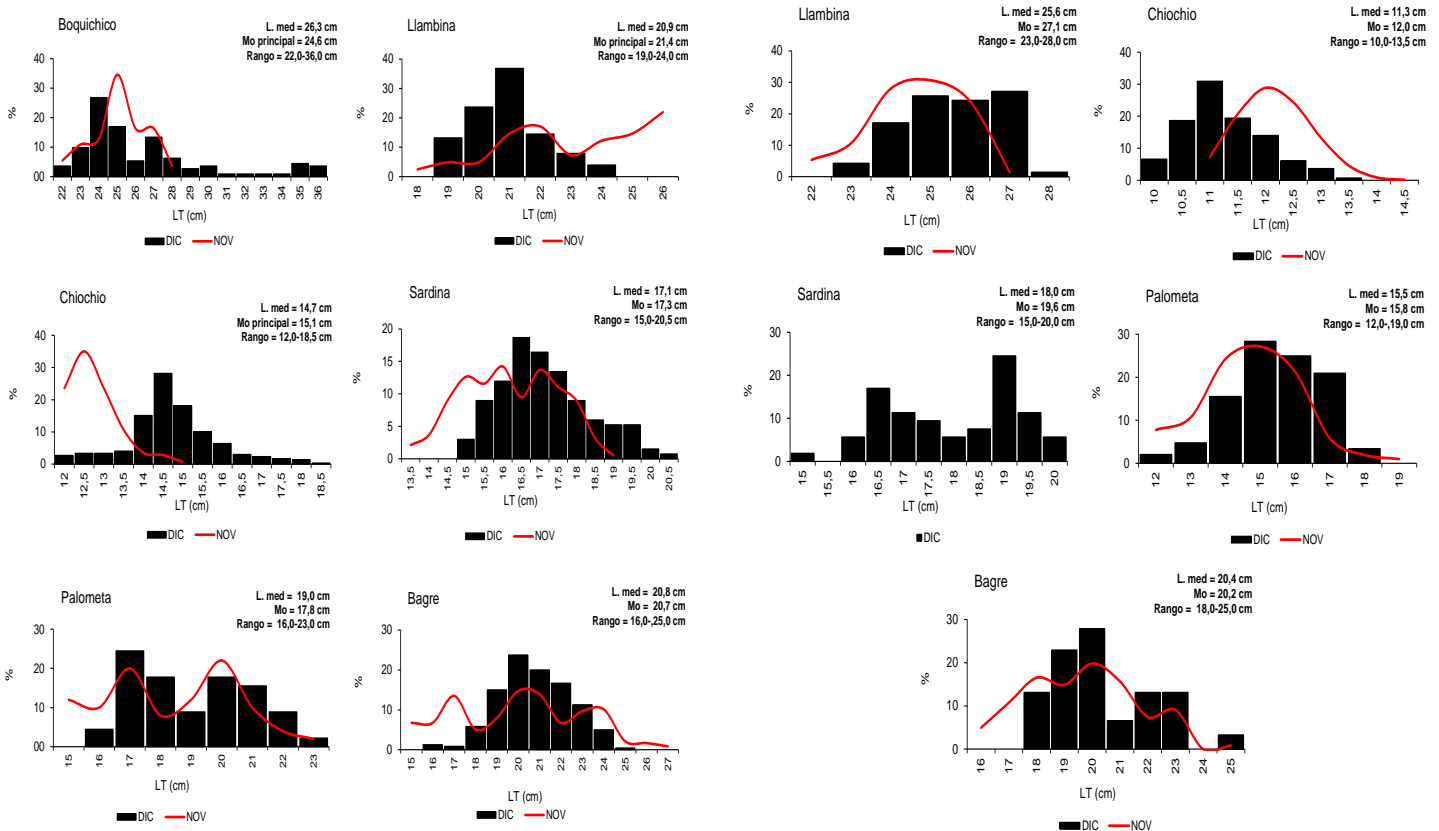


Fig. 8 Frecuencia de longitudes en los desembarques de las especies monitoreadas en puerto Yarinacocha

En los desembarques en Pucallpa, “boquichico” presentó 40% de los ejemplares analizados inferiores a su TPM; 3% en “chiochio” y 4% en “palometa” mientras que para “llambina” y “sardina”, las tallas medias desembarcadas fueron mayores a su TPM. En “bagre” su talla media desembarcada es 20,8 cm LT.

En puerto Callao de Yarinacocha, los ejemplares medidos de “chiochio” y “palometa” presentaron una talla media inferior a la TPM en 89% y 76% respectivamente. Las tallas medias desembarcadas de “llambina” y “sardina” (25,6 y 18 cm LT) fueron superiores a la TPM estimada y en “bagre” se estimó la talla media en 20,4 cm LT (Fig. 8).