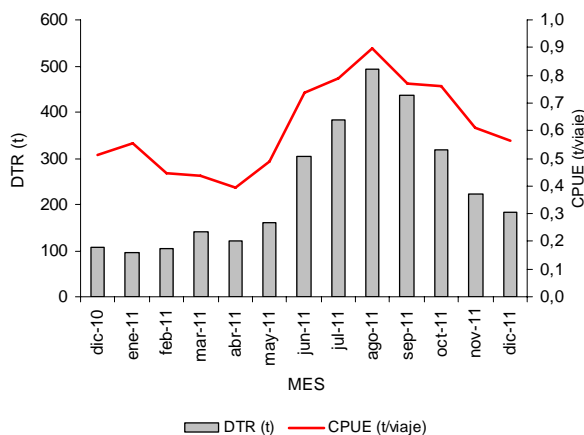




INSTITUTO DEL MAR DEL PERÚ
RESUMEN MENSUAL DE LA PESQUERÍA COMERCIAL EN PUCALLPA – UCAYALI
Seguimiento – Monitoreo Biológico

Del 01 al 31 de Diciembre de 2011

Evolución de la pesquería.- El desembarque de pescado en puerto de Pucallpa en el mes de diciembre disminuyó en 39,4 t con respecto a noviembre, registrándose un total de 181,9 t de pescado, obtenidas por 322 viajes de la flota congelera, estimándose en 0,6 t/viaje, superiores al obtenido en el mismo mes del año 2010 (0,5 t/viaje).



Variación de la CPUE y del DTR en puertos de Pucallpa (Diciembre 2010 – Diciembre 2011)

Variación porcentual del DTR y la CPUE considerando el tipo de embarcación.

Medida	dic-11	nov-11	dic-10	Variación (%)	
				Dic/Nov	Dic 11/Dic 10
Desemb. Congeleros	181,9	221,3	106,8	-17,8	70,3
Desemb. Fresqueros					
Desemb. Total (t)	181,9	221,3	106,8	-17,8	70,3
CPUE (t/viaje)	0,6	0,6	0,5	-7,3	10,5
Rendimiento (%)	31,7	34,0	26,1	-6,6	21,3
Viajes	322	363	209	-11,3	54,1
Cap. Bodega (t)	573,5	651,5	408,5	-12,0	40,4

La variación porcentual del desembarque total con respecto a noviembre fue de -17,8%, disminuyendo así mismo la CPUE en 7,3%. En comparación con diciembre de 2010 el desembarque total fue superior en 70,3%, con un mayor Esfuerzo de pesca (54,1%), CPUE (10,5%) y Rendimiento (21,3%).

De acuerdo a las artes de pesca empleadas, tanto las honderas como tramperas y rastreras mostraron variaciones negativas en el aporte al DTR con respecto a noviembre (-23%, -8% y -87% respectivamente).

Considerando el mes de diciembre de 2010 se observa que la variación fue positiva en honderas (58,2%) y tramperas (96%), no reportándose el uso de redes rastreras. La mayor CPUE se obtuvo con el empleo de redes honderas.

Variación porcentual del DTR y la CPUE considerando las artes de pesca

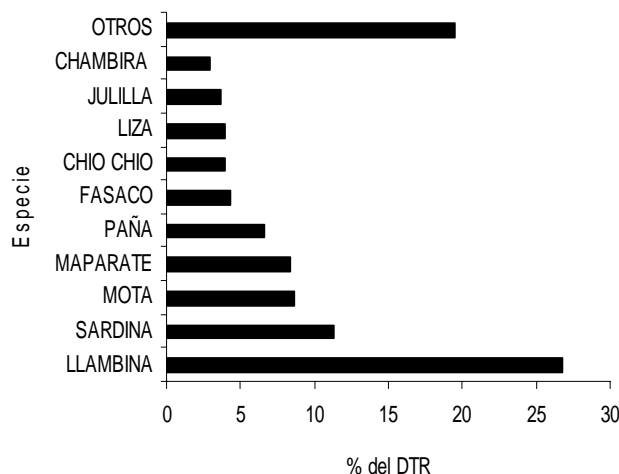
Medida	Mes	Hondera	Trampera	Anzuelo	Rastrera	Doradera	N.I.	Total
DTR (t)	dic-11	113,9	56,0	0,4	0,4		11,3	181,9
	nov-11	148,0	60,9	0,5	2,7		9,3	221,3
	dic-10	72,0	28,6				6,2	106,8
Variación (%)	Dic/Nov	-23,0	-8	-11	-87		21,7	-17,8
	Dic11/Dic10	58,2	96				81,8	70,3
Viajes	dic-11	174	122	2	1	5	23	327,0
	nov-11	222	116	2			19	359,0
	dic-10	124	76		2	1	9	212,0
CPUE (t/viaje)	dic-11	0,7	0,5		0,4		0,5	0,6
	nov-11	0,7	0,5	0,2			0,5	0,6
	dic-10	0,6	0,4				0,7	0,5

De los 10 principales lugares de pesca, resaltaron por su aporte al DTR: Utucuro (con un desembarque de 26,8 t, CPUE de 0,8 t/viaje y Rendimiento de pesca de 40%), Runuya (18t, 0,7 t/viaje y 36%) y Nueva Italia (15,1 t, 0,6 t/viaje y 40,3%). En total se reportaron 47 lugares de pesca frecuentados en diciembre de 2011.

Principales lugares de pesca de la flota de Pucallpa durante Diciembre de 2011

Lugares de Pesca	DTR (t)	Viajes	Cap/Bod	t / viaje	Rendimiento (%)
UTUCURO	26,8	33	67	0,8	40,0
RUNUYA	18,0	25	50	0,7	36,0
NUEVA ITALIA	15,1	24	37,5	0,6	40,3
CHAUYA	14,1	28	47,5	0,5	29,7
PALMIRA	10,8	8	24	1,3	44,8
AGUA NEGRA	9,8	29	53,5	0,3	18,4
SAN ANTONIO	8,2	24	43	0,3	19,1
CUMANCAY	7,8	13	27	0,6	28,9
ABUJAO	7,7	19	36	0,4	21,5
ORELLANA	6,2	7	14	0,9	44,3
Otros	57,4	112	174	0,5	33,0
Total	181,9	322	573,5	0,6	31,7

46 especies fueron explotadas por la flota congelera, siendo las principales en el mes: llambina (26,7%), sardina (11,3%) y mota (8,7%). Las 10 principales especies aportan con 80,5% del desembarque total registrado. Es notoria la ausencia de boquichico en la lista de las 10 principales especies desembarcadas en el mes.



Principales especies desembarcadas en los puertos de Pucallpa durante Diciembre de 2011

Monitoreo de las principales pesquerías de la flota comercial de Pucallpa (Diciembre 2011)

Especie	Desembarque Registrado (t)			Variación	
	dic-11	nov-11	dic-10	Dic/Nov	Dic 11 / Dic 10
Boquichico	4,8	4,2	9,1	15,0	-47,3
Llambina	48,6	40,7	41,8	19,5	16,3
Chiochio	7,2	22,3	18,7	-67,9	-61,8
Sardina	20,6	36,9	6,8	-44,2	201,0
Palometa	2,7	3,1	1,4	-14,5	84,0
Maparate	15,3	11,9	5,7	28,5	166,2
Otros (spp)	82,8	102,3	23,1	-19,1	258,2
Total	181,9	221,3	106,8	-17,8	70,3

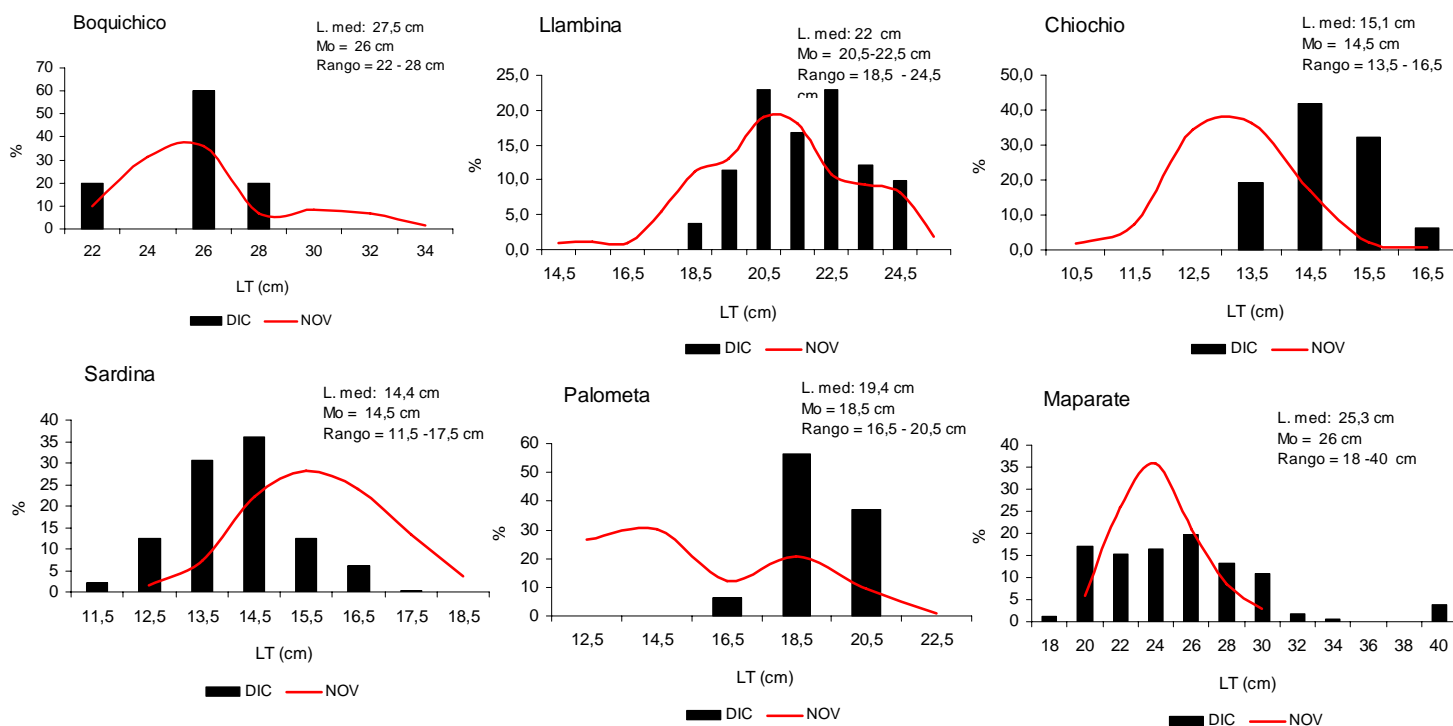
De las especies que se realiza el seguimiento de la pesquería, boquichico mostró un incremento en el DTR de 15% con respecto a noviembre, pero una marcada disminución comparada con diciembre de 2010 (-47,3%). Llambina incrementó en 19,5% con respecto a noviembre y en 16,3% con diciembre de 2010. Chiochio, sardina, palometa y maparate mostraron disminución con respecto a noviembre. Comparado con diciembre de 2010, sardina, palometa y maparate reportaron incrementos, en cambio chiochio disminuyó en -61,8%.

Variación del IGS de las especies monitoreadas durante Mayo – Diciembre 2011

IGS (%) Hembras	may-11	jun-11	jul-11	ago-11	sep-11	oct-11	nov-11	dic-11
Boquichico	0,16	0,32	s.i.	0,31	0,33	0,40	0,53	0,89
Llambina	0,25	s.i.	s.i.	s.i.	0,39	1,71	4,74	6,71
Chiochio	0,15	s.i.	s.i.	s.i.	0,81	14,89	15,83	18,69
Sardina	0,27	0,18	s.i.	0,20	0,63	4,11	9,95	13,87
Palometa	0,25	0,20	s.i.	0,32	0,48	0,65	1,85	0,30
Maparate	0,20	0,69	s.i.	0,01	1,29	7,01	1,28	1,49
IGS (%) Machos	may-11	jun-11	jul-11	ago-11	sep-11	oct-11	nov-11	dic-11
Boquichico	0,02	0,01	s.i.	0,01	0,01	0,03	0,15	0,15
Llambina	0,02	s.i.	s.i.	s.i.	0,04	0,14	0,34	0,75
Chiochio	0,07	s.i.	s.i.	s.i.	0,12	0,32	0,67	0,74
Sardina	0,01	0,03	s.i.	0,03	0,09	0,17	0,43	0,31
Palometa	0,02	0,02	s.i.	0,02	0,08	0,09	0,26	0,13
Maparate	0,01	0,00	s.i.	0,03	0,05	0,02	0,02	0,05

Los valores del IGS (%) revelan el avance al periodo de reproducción en boquichico, palometa y maparate y el desarrollo del desove en llambina, sardina y chiochio

Frecuencia de longitudes de las principales especies en los desembarques de Pucallpa



Las longitudes medias desembarcadas de boquichico, llambina, chiochio y palometa son superiores a la TMM que puede ser explicada por la presencia de ejemplares adultos con propósitos reproductivos. Sardina presentó tallas medias y moda inferior a la TMM. Maparate, aunque presenta ejemplares adultos, observables por la ampliación del rango de tallas a la derecha de la distribución, estos son escasos y su longitud media desembarcada se halla por debajo de la TMM de la especie.