

“Decenio de la igualdad de oportunidades para mujeres y hombres”

RESUMEN MENSUAL DE LA PESQUERÍA COMERCIAL EN PUCALLPA – UCAYALI Seguimiento – Monitoreo Biológico, del 01 al 31 de diciembre de 2019

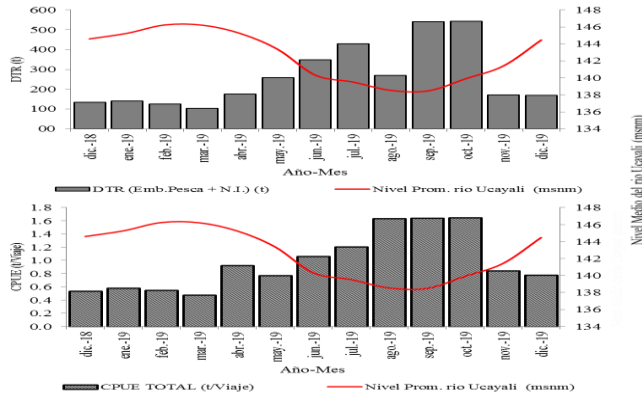


Fig. 1 Variación del DTR (t) y la CPUE (t/Viaje) de la flota comercial de Pucallpa, asociado al nivel promedio del río Ucayali (diciembre 2018 – diciembre 2019)

Tabla 1. Variación porcentual del DTR y la CPUE considerando el tipo de embarcación

Medida	DTR (t)			Variación (%)	
	dic-19	nov-19	dic-18	Dic19/Nov19	Dic19/Dic18
Desemb. Congeleros (t)	147.5	121.6	94.5	21.3	56.1
Desemb. Fresqueros (t)	0.1	0.0	0.0		
Desembarque Colectivos (t)	21.6	50.4	38.7	-57.3	-44.4
Desemb. Total (t)	169.2	172.0	133.2	-1.6	27.0
CPUE Congeleros (t/viaje)	0.8	0.8	0.5	-7.6	45.4
CPUE Fresqueros (t/viaje)	0.1				
CPUE Total (t/viaje)	0.8	0.8	0.5	-8.0	44.8
Rendimiento Congeleros (%)	24.5	24.8	17.9	-1.1	36.8
Rendimiento Fresqueros (%)	6.0				
Rendimiento Total (%)	24	25	18	-1.4	36.5
Viajes Congeleros	189	144	176	31.3	7.4
Viajes Fresqueros	1				
Viajes Total	190	144	176	31.9	8.0
Cap. Bodega Congeleros (t)	602.5	491	528	22.7	14.1
Cap. Bodega Fresqueros (t)	2	0	0		
Cap. Bodega Total (t)	604.5	491	528	23.1	14.5

El nivel medio del río Ucayali en diciembre fue de 144 msnm hallándose en la fase de transición a creciente (141 msnm en noviembre) (Fig. 1). El desembarque total registrado fue de 169,2 t de pescado, de los cuales 21,6 t se reportaron de embarcaciones “colectivos”, 147,5 t de botes de pesca denominados “congeleros” y 0,1 t de “fresqueros”. El DTR disminuyó en -1,6% en relación al mes de noviembre, pero fue mayor a diciembre de 2018 en 27%. La CPUE fue menor en 8% en relación a noviembre, pero en comparación con diciembre de 2018 fue mayor en 44,8% (Tabla 1). En relación con noviembre las artes honderas y tramperas mostraron variaciones positivas en su aporte al DTR, disminuyendo en el caso de rastreras. En relación a diciembre de 2018, los aportes al DTR fueron superiores en honderas, anzuelos y rastreras (Tabla 2). Las especies dominantes fueron bagre, boquichico y llambina que en conjunto explicaron el 57,5% del DTR (Fig. 2). Las principales sub cuencas dentro del departamento de Ucayali fueron: Tamaya y Sheshea, destacando Chauya, Utucuro, Juancito, Huitococha, Agua Negra y San Antonio. Pisqui, Requena, Contamana y Samán fueron importantes del departamento de Loreto (Fig. 3; Tabla 3).

Tabla 2. Variación porcentual del DTR y la CPUE considerando las artes de pesca

Medida	Mes	Hondera	Trampera	Anz-Esp.	Rastrera	Doradera	N.I.	Total
DTR (t)	dic-19	107.4	28.7	1.2	10.0	0.1	0.3	147.6
	nov-19	78.5	12.4		28.8		1.9	121.6
	dic-18	53.4	31.6	0.6	0.3	0.2	8.5	94.5
Variación (%)	Dic19/Nov19	36.8	132.6		-65.3		-84.1	21.4
	Dic19/Dic18	101.2	-9.1	101.7	3900.0	-66.7	-96.5	56.3
Viajes	dic-19	99	74	4	11	1	1	190
	nov-19	71	29		40		4	144
	dic-18	63	95	3	1	1	13	176
CPUE (t/viaje)	dic-19	1.1	0.4	0.3	0.9	0.1	0.3	0.8
	nov-19	1.1	0.4		0.7		0.5	0.8
	dic-18	0.8	0.3	0.2	0.3	0.2	0.7	0.5

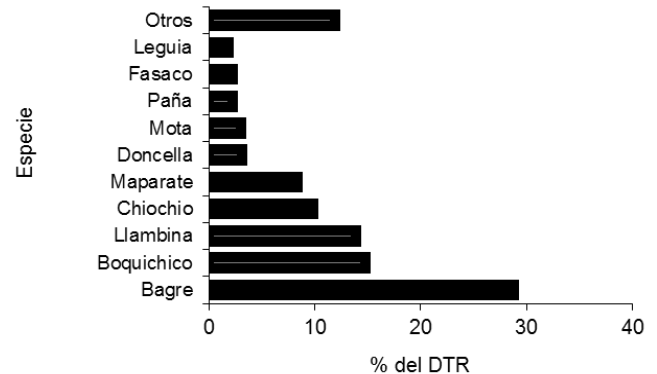


Fig. 2 Principales especies desembarcadas en el desembarcadero de Pucallpa durante diciembre 2019

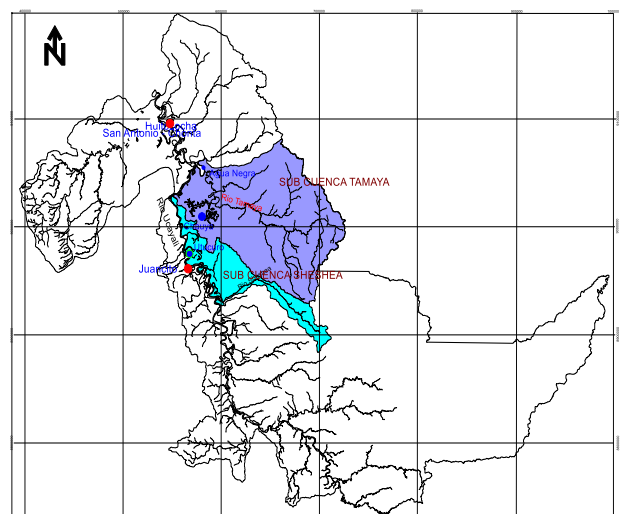


Fig. 3 Principales lugares de pesca y sub cuencas para la flota comercial de Pucallpa (Ucayali), de acuerdo a la frecuencia de viajes, durante diciembre 2019

“Decenio de la igualdad de oportunidades para mujeres y hombres”

Lugares de Pesca	DTR (t)	Viajes	Cap.Bod. (t)	t / viaje	Rendimiento (%)
Chauya	30.8	58	186	0.53	16.6
Pisqui	19.5	25	67	0.78	29.1
Utucuro	7.6	15	47	0.51	16.2
Juancito	19.6	11	31	1.78	63.1
Huitococha	5.6	9	27	0.63	20.9
Requena	14.5	8	31	1.81	46.8
Agua Negra	1.4	5	15	0.28	9.3
San Antonio	1.4	4	12	0.34	11.3
Contamana	2.2	3	15	0.73	14.7
Saman	5.0	3	9	1.67	55.6
Otros	40.1	49	165	0.82	24.4
TOTAL	147.6	190	605	0.78	24.4

Especie	Desembarque Registrado (t)			Variación (%)	
	dic-19	nov-19	dic-18	Dic19/Nov19	Dic19/Dic18
Boquichico	25.1	49.8	29.9	-49.6	-16.0
Llambina	23.6	6.6	36.4	259.5	-35.3
Chiochio	16.7	17.3	20.1	-3.5	-16.9
Sardina	0.8	6.1	2.3	-87.6	-66.7
Palometa	0.5	0.6	2.6	-10.0	-79.4
Bagre	48.7	31.6	0.9	54.2	5428.4
Otros (spp)	53.9	60.2	41.1	-10.4	31.2
Total	169.2	172.0	133.2	-1.6	27.0

En relación a las especies objeto de seguimiento pesquero, con excepción de llambina y bagre, las demás especies mostraron variaciones negativas en los desembarques si se compara con el mes de noviembre. Con respecto al mes de diciembre de 2018, solo bagre mostró variación positiva significativa (Tabla 4).

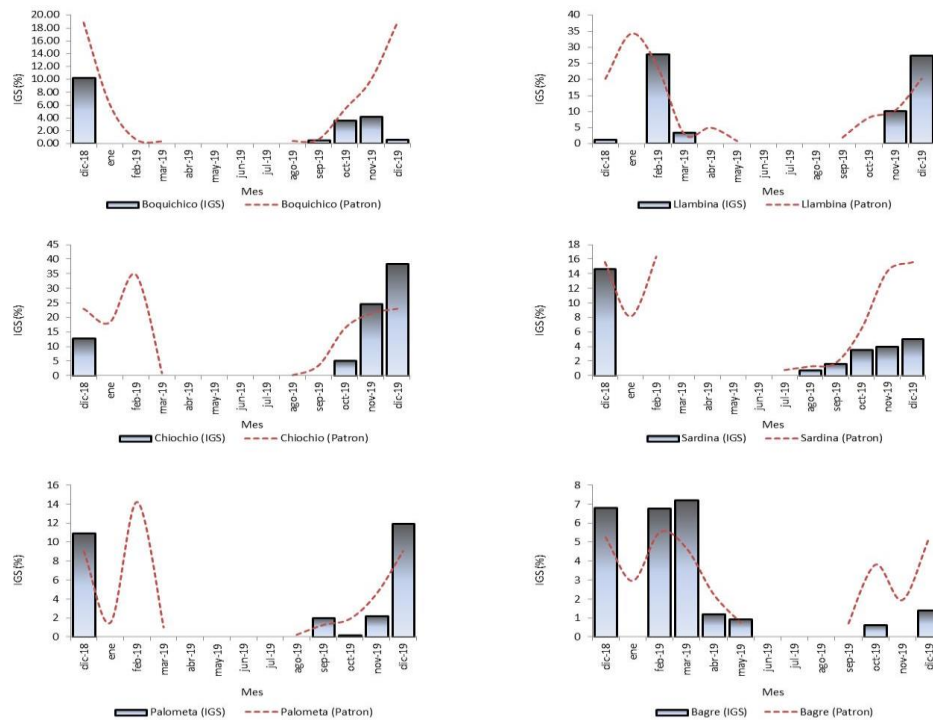
MONITOREO BIOLÓGICO DE ESPECIES SELECCIONADAS - UCAYALI


Fig.4. Variación mensual del IGS comparado con el IGS Patrón de las seis especies principales en la pesca comercial de Ucayali (diciembre 2019)

Los valores del IGS reflejan el incremento paulatino hacia finales de la transición a creciente y creciente en todas las especies, reflejando la influencia del incremento del nivel de las aguas sobre la maduración gonadal y la proximidad del desove (Fig. 4).

“Decenio de la igualdad de oportunidades para mujeres y hombres”

MONITOREO DE TALLAS DE LAS ESPECIES DESEMBARCADAS EN PUCALLPA - UCAYALI

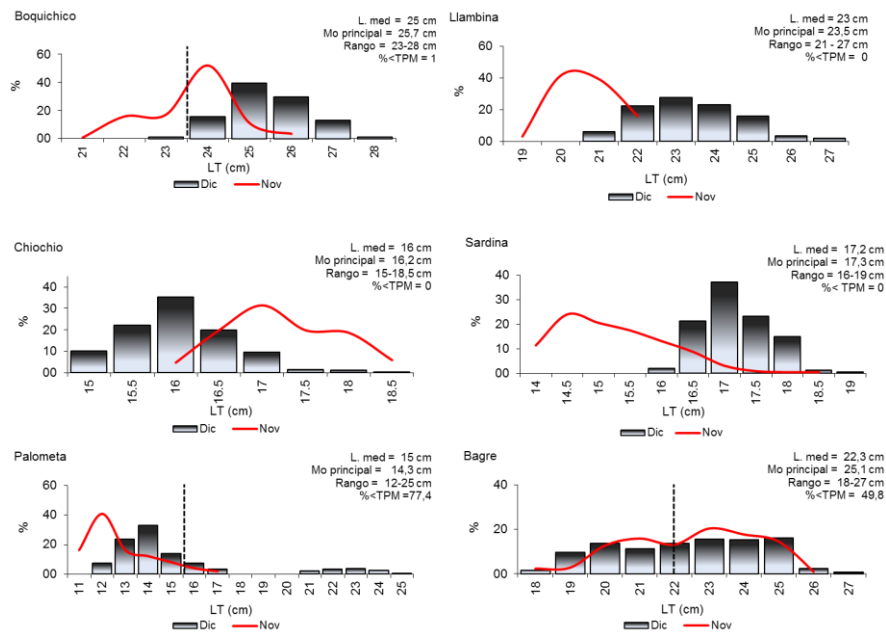


Fig. 5 Frecuencia de longitudes en los desembarques de las especies monitoreadas en Pucallpa

Las tallas reportadas en los muestreos biométricos de ejemplares provenientes del desembarcadero de Pucallpa muestran que en llambina, chiochio y sardina los ejemplares se hallaron sobre su respectiva TPM, no reportándose ejemplares inmaduros en los muestreos. Boquichico tiene una talla media y moda superior a su TPM y solo 1% de los ejemplares inmaduros en los muestreos. En el caso de palometa y bagre el porcentaje de inmaduros en las muestras fueron de 77,4 y 49,8% respectivamente (Fig. 5). No se obtuvo información en el desembarcadero de Yarinacocha.

Área Funcional de Investigaciones de Recursos en Aguas Continentales-AFIRAC.
Módulo de Seguimiento de Pesquerías Amazónicas: Jr. Amazonas 170—Pucallpa.

Para fines de referencia:

IMARPE. 2019. Reporte mensual de la pesquería comercial en Pucallpa-Ucayali. Seguimiento-Monitoreo Biológico. Reporte N°12/2019/AFIRAC

José Carlos Riofrío Quijandria; Lilia Enny Salazar Ramirez