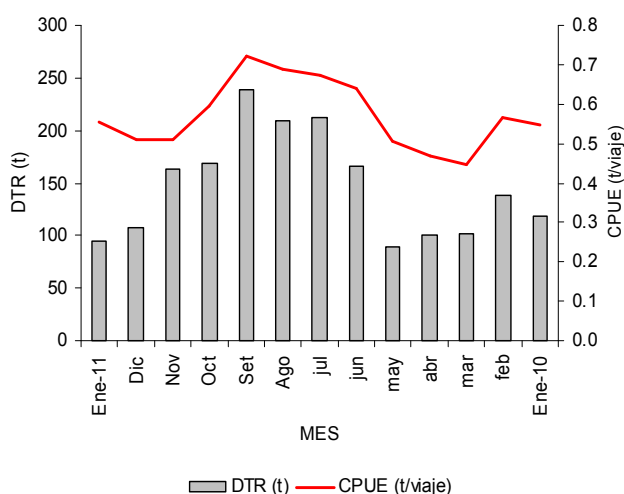




INSTITUTO DEL MAR DEL PERÚ
RESUMEN MENSUAL DE LA PESQUERÍA COMERCIAL EN PUCALLPA – UCAYALI
 Seguimiento – Monitoreo Biológico

Del 01 al 31 de Enero de 2011

Evolución de la pesquería.- Los desembarques mostraron bajos volúmenes característicos de la temporada de lluvias o creciente del río. La información del desembarque de enero 2011 se presenta conjuntamente con la de los 12 meses anteriores para observar la variación durante el año y compararla con la pesca durante el mismo mes del año anterior. El desembarque total registrado en puertos de Pucallpa en Enero de 2011 fue de 95.2 t.



Variación de la CPUE y del DTR en puertos de Pucallpa (Enero 2010 – Enero 2011)

Variación porcentual del DTR y la CPUE considerando el tipo de embarcación.

Medida	Variación (%)				
	Ene-11	Dic-10	Ene-10	Ene/Dic	Ene 11/Ene 10
Desemb. Congeleros	95.2	106.8	118.6	-10.8	-19.7
Desemb. Fresqueros			0.2		-100.0
Desemb. Total (t)	95.2	106.8	118.9	-10.8	-19.9
CPUE (t/viaje)	0.6	0.5	0.5	8.3	1.6
Rendimiento (%)	28.1	26.1	27.7	7.6	1.4
Viajes	172	209	218	-17.7	-21.1
Cap. Bodega (t)	338.5	408.5	428.5		

El 100% del desembarque registrado provino de las operaciones de pesca de las embarcaciones congeleras, con un total de 172 viajes y una CPUE de 0.6 t/viaje, superior a diciembre y enero de 2010, mostrando el desembarque una variación de -10.8% con respecto a diciembre y -19.7% con respecto a enero de 2010. El rendimiento de pesca fue bajo (28.1%) pero superior a diciembre y enero de 2010.

Tanto en enero de ambos años como en diciembre de 2010 la red hondera fue la principal arte de acuerdo a los reportes de los desembarques pero tuvo una disminución con respecto a diciembre de -4.8% y con respecto al mismo mes de 2010 de -15.2%, obteniéndose 0,6 t/viaje con su empleo, igualmente la red trampera mostró una variación de -30% con respecto a diciembre y -43% con respecto a enero de 2010, con 0.4 t/viaje. Otras artes fueron de menor significado en el aporte al DTR.

Variación porcentual del DTR y la CPUE considerando las artes de pesca

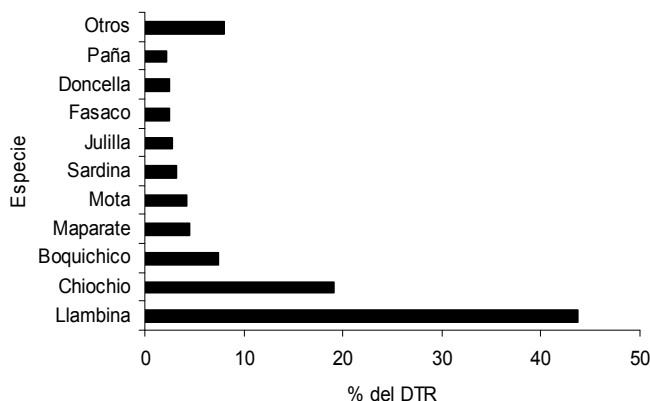
Medida	Mes	Hondera	Trampera	Anzuelo	Doradera	N.I.
DTR (t)	Ene-11	68.6	20.1	0.4		6.3
	Dic-10	72.0	28.6			6.2
	Ene-10	80.9	35.0	0.7	0.1	2.3
Variación	Ene/Dic	-4.8	-29.9			1.1
	Ene 11/Ene 10	-15.2	-42.7	-47.8		176.6
Viajes	Ene-11	102	56	1		13
	Dic-10	124	76			9
	Ene-10	112	96	3	1	6
CPUE (t/viaje)	Ene-11	0.7	0.4	0.4		0.5
	Dic-10	0.6	0.4			0.7
	Ene-10	0.7	0.4	0.2	0.1	0.4

Los lugares de pesca más frecuentados por la flota de Pucallpa y de los cuales provinieron los mayores desembarques fueron Utucuro, Chauya y Abujao, alcanzando en Utucuro los mayores rendimientos de pesca (53.7%), sin embargo la CPUE fue mayor en Imiria (3 t/viaje) y un rendimiento de pesca de 30%, considerando que este cuerpo de agua se halla en veda por 10 años según Resolución Ministerial N° 232-2009-PRODUCE.

Principales lugares de pesca de la flota de Pucallpa durante Enero de 2011

Lugares de l	DTR (t)	Viajes	Cap/Bod	t / viaje	Rendimiento (%)
Utucuro	31.2	29	58	1.1	53.7
Chauya	23.6	51	102	0.5	23.2
Abujao	5.6	21	41.5	0.3	13.4
Runuya	4.3	8	15	0.5	28.9
Nueva Italia	4.1	5	15	0.8	27.1
San Antonio	3.1	8	16	0.4	19.4
Imiria	3.0	1	10	3.0	30.0
Agua Negra	2.4	8	16	0.3	14.7
Juancito	2.2	3	10	0.7	22.0
Shapajal	1.2	5	10	0.2	12.2
Otros	14.6	33	45	0.4	32.5
Total	95.2	172	338.5	0.6	28.1

Durante Enero de 2011, la especie llambina fue la más capturada, constituyendo el 44% del desembarque registrado, siguiendo en importancia chiochio con 19% y boquichico con 7%, las cuales conjuntamente con maparate, mota, sardina, julilla, fasaco, doncella y paña totalizan el 92% del DTR.



Principales especies desembarcadas en los puertos de Pucallpa durante Enero de 2011

Monitoreo de las principales pesquerías de la flota comercial de Pucallpa (Enero 2011)

Especie	Desembarque Registrado (t)			Variación	
	Ene-11	Dic-10	Ene-10	Ene / Dic	Ene 11 / Ene 10
Boquichico	7.0	9.1	15.5	-23.0	-54.7
Llambina	41.6	41.8	29.3	-0.5	41.9
Chiochio	18.2	18.7	38.8	-3.1	-53.2
Sardina	3.0	6.8	2.1	-55.6	42.7
Palometa	1.0	1.4	1.0	-31.9	-3.4
Maparate	4.3	5.7	3.8	-26.0	11.5
Otros (spp)	20.2	23.1	28.3	-12.8	-28.7
Total	95.2	106.8	118.9	-10.8	-19.9

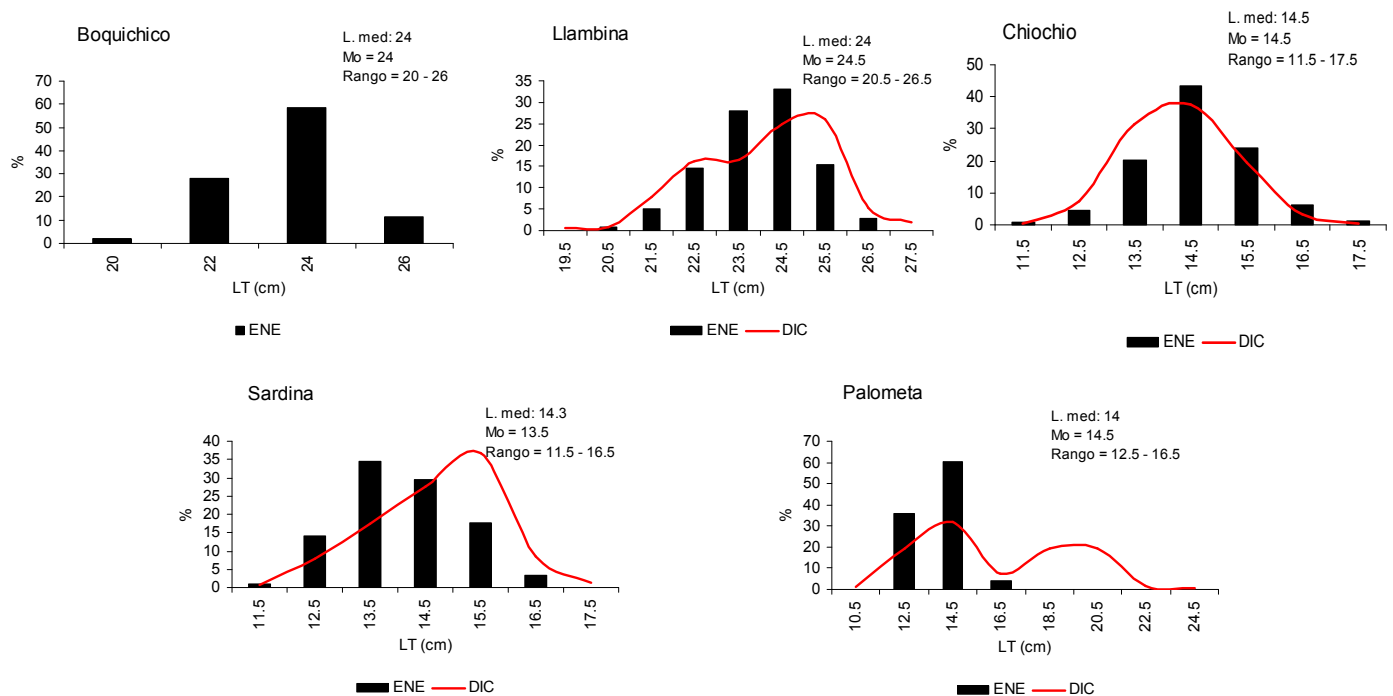
En general, todas las especies monitoreadas mostraron un descenso en los desembarques al compararse con diciembre de 2010. Boquichico disminuyó en 23%, sardina en 56%, palometa en 32% y maparate en 26%, llambina y chiochio disminuyeron solo ligeramente. Comparando con el mismo mes del año 2010, boquichico mostró una variación negativa de 55%, chiochio de 53%, palometa de 3.4%, incrementando en cambio llambina en 42%, sardina en 43% y maparate en 12%.

Los aspectos reproductivos de las especies monitoreadas evidenciaron en el mes de diciembre de 2010 hallarse próximo a culminar un ciclo reproductivo en llambina, chiochio, sardina y palometa; boquichico mostró haber cumplido meses anteriores con la fresa y maparate muestra IGS aún bajo.

Variación del IGS de las especies monitoreadas durante Enero 2011

IGS (%)	Dic-10	Ene-11
Boquichico	4.3	S.I.
Llambina	15.9	S.I.
Chiochio	19.4	S.I.
Sardina	14.6	S.I.
Palometa	10.4	S.I.
Maparate	0.1	S.I.

Frecuencia de longitudes de las principales especies en los desembarques de Pucallpa



Las tallas medias desembarcadas de llambina y chiochio fueron superiores a la TMM propuesta en 2008, boquichico presentó talla media de desembarque y moda similar a la TMM y sardina y palometa mostraron tallas medias y modas inferiores a la TMM propuesta. Estos valores se deben a que llambina, chiochio y boquichico se hallan migrando para la reproducción (de acuerdo a los valores del IGS), capturándose ejemplares adultos. Es necesario sin embargo ejercer un control de las tallas en los desembarques y reglamentar las tallas propuestas en 2008.