



INSTITUTO DEL MAR DEL PERÚ
RESUMEN MENSUAL DE LA PESQUERÍA COMERCIAL EN PUCALLPA – UCAYALI
Seguimiento – Monitoreo Biológico

Del 01 al 31 de Enero de 2012

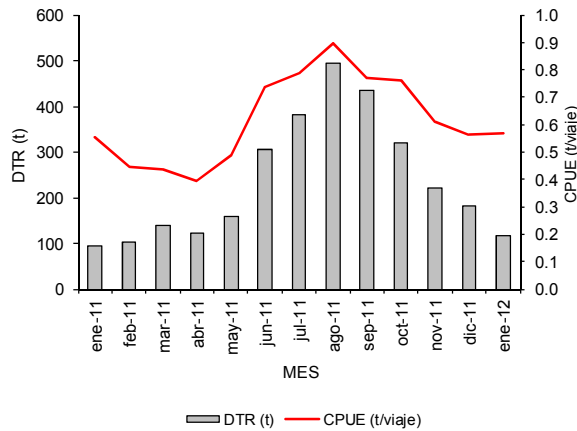


Fig. 1 Variación de la CPUE y del DTR en puertos de Pucallpa (Enero 2011 – Enero 2012)

Evolución de la pesquería.- La Fig. 1 muestra el Desembarque Total Registrado (DTR - t) de pescado en los estados fresco-refrigerado durante el periodo Enero 2011-Enero 2012, visualizándose la estacionalidad de la pesquería: incremento en el periodo de vacante y escasez en creciente, como resultado de la disponibilidad y accesibilidad a los recursos durante estos periodos, reflejados en la CPUE (t/viaje). Comparando el DTR de enero con diciembre se observa una disminución de 36,1% (Tabla 1). El desembarque se debió sólo a operaciones de la flota congelera, que realizó un total de 205 viajes obteniendo una CPUE de 0,6 t/viaje. Si se compara con el mismo mes del año 2011, se observa que en 2012 el desembarque fue mayor (22,1%)

Tabla 1. Variación porcentual del DTR y la CPUE considerando el tipo de embarcación.

Medida	Variación (%)				
	ene-12	dic-11	ene-11	Ene/Dic	Ene 12/Ene 11
Desemb. Congeleros	116.3	181.9	95.2	-36.1	22.1
Desemb. Fresqueros					
Desemb. Total (t)	116.3	181.9	95.2	-36.1	22.1
CPUE (t/viaje)	0.6	0.6	0.6	0.4	2.5
Rendimiento (%)	30.4	31.7	28.1	-4.3	7.9
Viajes	205	322	172	-36.3	19.2
Cap. Bodega (t)	383	573.5	338.5	-33.2	13.1

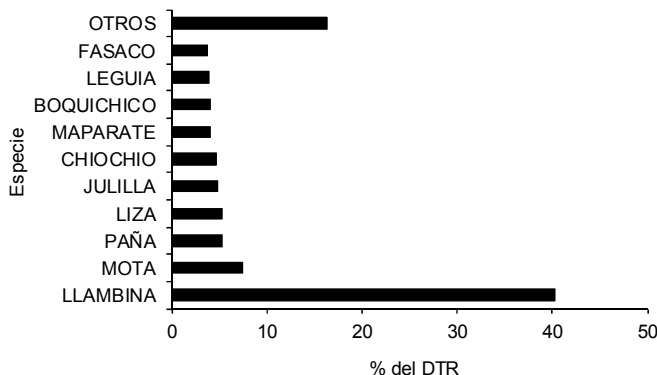


Fig. 2 Principales especies desembarcadas en los puertos de Pucallpa durante Enero 2012

Principales especies.- Fueron reportadas 42 especies en el desembarque de enero, de las cuales, llambina es la principal por su aporte con el 40,3% al DTR. La segunda especie en importancia fue mota (7,4%) seguido de paña (especies *Pygocentrus nattereri*, *Serrasalmus*, sp) (5,3%). Las 10 principales especies cuyo aporte en conjunto alcanza el 83,7% del DTR se muestra en la Fig. 2. Se puede observar que peces como paña y fasaco, que no realizan migraciones (mijano) aparecen dentro de las 10 principales, y peces como chiochio y maparate (llamados peces de invierno) no figuran en los tres primeros lugares, así mismo, boquichico es desplazado al puesto 8 de la lista (con aporte de 4,7% al DTR).

Artes y lugares de pesca.- De acuerdo a los reportes por artes de pesca empleadas, la disminución en los desembarques se puede explicar por la variación negativa (Ene 2012/Dic 2011) de honderas y tramperas, las principales artes de la pesca comercial (-26,8 y -62% respectivamente), pero el rubro NI (No Identificado) mostró un ligero incremento en el mismo periodo (1,5%). Este rubro está conformado por el desembarque de botes colectivos. Al compararse con enero 2011, se observa el incremento de los desembarques de honderas (21,6) y tramperas (7%), pero en el rubro NI dicho fue de 82,5%. Se debe anotar que el producto transportado por los colectivos es capturado principalmente con tramperas de hilo 3 a 6, monofilamento, que podría explicar la presencia cada vez mayor de especies no migratorias en los desembarques al ser empleadas en las zonas de refugios y bosque inundado (Tabla 2)

Tabla 2. Variación porcentual del DTR y la CPUE considerando las artes de pesca

Medida	Mes	Hondera	Trampera	Anzuelo	Rastrera	N.I.	Total
DTR (t)	ene-12	83.4	21.5			11.4	116.3
	dic-11	113.9	56.0	0.4	0.4	11.3	181.9
	ene-11	68.6	20.1	0.4		6.3	95.2
Variación (%)	Ene/Dic	-26.8	-62	-100	-100	1.5	-36.1
	Ene 12/Ene 11	21.6	7	-100		82.5	22.1
Viajes	ene-12	124	60			21	205.0
	dic-11	174	122	2	1	23	322.0
	ene-11	102	56	1		13	172.0
CPUE (t/viaje)	ene-12	0.7	0.4			0.5	0.6
	dic-11	0.7	0.5	0.2	0.4	0.5	0.6
	ene-11	0.7	0.4	0.4		0.5	0.6

Se han registrado 36 lugares de pesca frecuentados por la flota de Pucallpa, destacando Utucuro, Chauya y Nueva Italia como las principales. Runuya, Tipishca de Abujao, Orellana, Palmira, Juancito e Imiria se hallan entre los 10 principales en el mes. Se observa la importancia del rubro NI en el aporte al DTR, que está conformado por las embarcaciones colectivo ya mencionadas (Tabla 3)

Tabla 3. Principales lugares de pesca de la flota de Pucallpa durante Enero 2012

Lugares de Pesca	DTR (t)	Viajes	Cap/Bod	t / viaje	Rendimiento (%)
UTUCURO	41.3	43	86	1.0	48.0
CHAUYA	12.0	30	58	0.4	20.8
NUEVA ITALIA	9.1	12	22	0.8	41.1
N.I.	9.0	11	22	0.8	40.7
RUNUYA	6.0	18	36	0.3	16.6
ABUJAO	4.5	6	12	0.7	37.1
ORELLANA	4.5	2	5	2.2	89.0
PALMIRA	4.4	3	5	1.5	88.0
JUANCITO	2.8	2	4	1.4	70.8
IMIRIA	2.1	9	18	0.2	11.4
OTROS	20.8	69	115	0.3	18.1
TOTAL	116.3	205	383	0.6	30.4

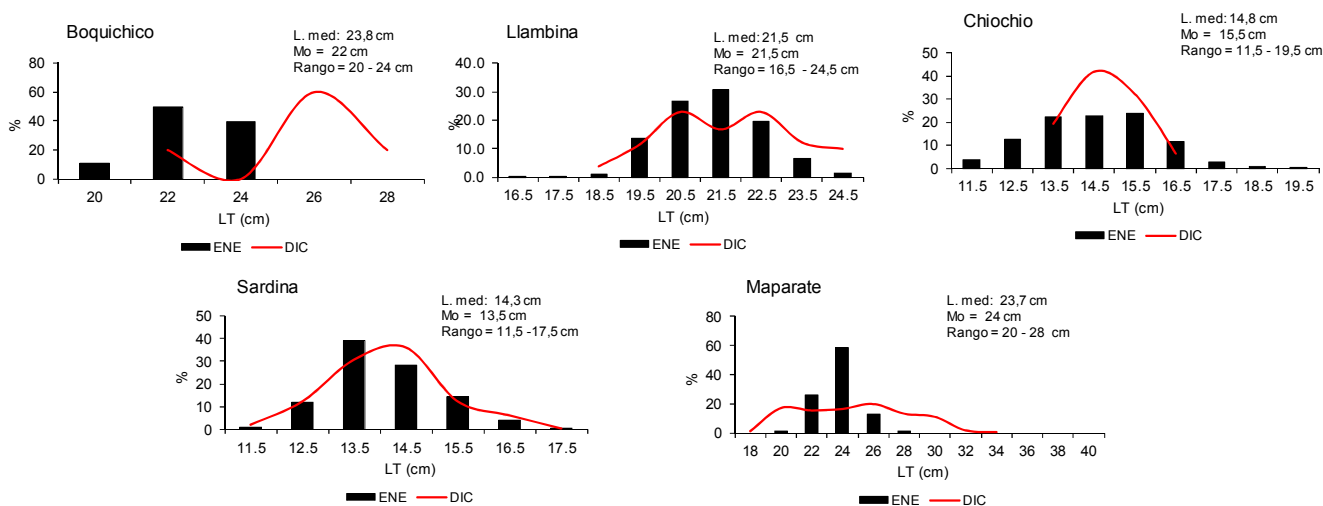
Tabla 4. Monitoreo de las principales pesquerías de la flota comercial de Pucallpa (Enero 2012)

Especie	Desembarque Registrado (t)			Variación	
	ene-12	dic-11	ene-11	Ene/Dic	Ene 12/Ene 11
Boquichico	4.7	4.8	7.0	-1.7	-32.7
Llambina	46.9	48.6	41.6	-3.6	12.6
Chiochio	5.4	7.2	18.2	-24.3	-70.1
Sardina	3.7	20.6	3.0	-82.2	20.4
Palometa	0.8	2.7	1.0	-70.2	-19.4
Maparate	4.8	15.3	4.3	-68.5	13.2
Otros (spp)	50.0	82.8	20.2	-39.6	148.1
Total	116.3	181.9	95.2	-36.1	22.1

Monitoreo de las principales especies.- Todas presentaron variaciones negativas con respecto a diciembre (ver Tabla 4). Con respecto a enero 2011, llambina, sardina y maparate presentaron variaciones positivas (12,6, 20,4 y 13,2% respectivamente). El rubro otras especies presentó variación negativa con respecto a diciembre (-39,6%) pero con respecto a enero 2011 se mostró un incremento (148,1%).

Aspectos reproductivos.- El Índice Gonadosomático (%) en hembras de llambina fue de 13,5%, corroborando la progresión de los estadios de madurez (98,5% en estadio V y 1,5% en estadio II) lo que indica que la especie se halla en proceso reproductivo. La proporción por sexos fue significativamente diferente de la relación 1:1, favorable a los machos (1.4M:1H), No se dispone de información para las otras especies monitoreadas en el mes de enero.

Fig. 3 Frecuencia de longitudes de las especies monitoreadas en los desembarques de Pucallpa



Tallas desembarcadas.- La frecuencia de longitudes desembarcadas de las especies monitoreadas se presenta en la Fig. 3. Las tallas medias desembarcadas de llambina y chiochio se hallaron sobre la TMM, ocurriendo un desplazamiento de la moda a tallas mayores en llambina y una ampliación del rango de tallas hacia la derecha de la distribución en chiochio. En el caso de sardina, boquichico y maparate, sucede lo contrario, un desplazamiento de la moda a tallas más pequeñas, hallándose la talla promedio desembarcada de estas especies por debajo de la TMM. Considerando que las especies están en su época reproductiva (o finalizando la misma), la presencia de ejemplares reproductores explicaría en alguna de ellas el desplazamiento de la moda a tallas mayores.