



INSTITUTO DEL MAR DEL PERÚ
RESUMEN MENSUAL DE LA PESQUERÍA COMERCIAL EN PUCALLPA – UCAYALI
 Seguimiento – Monitoreo Biológico

Del 01 al 30 de junio de 2014

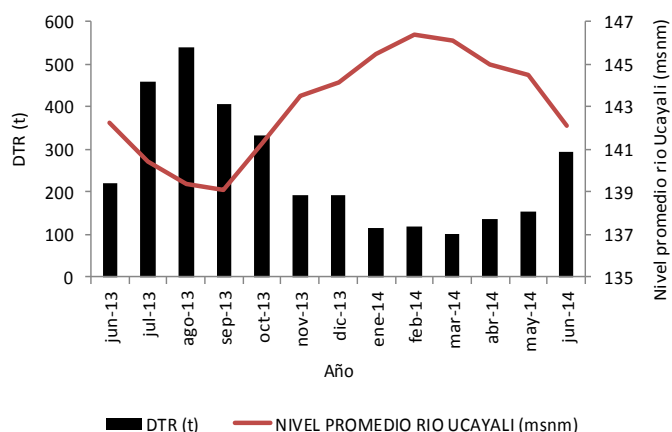


Fig. 1 Variación del DTR en puerto de Pucallpa, asociado al nivel promedio del río Ucayali (Junio 2013 – Junio 2014)

Evolución de la pesquería.- En la Fig. 1 se evidencia el típico desenvolvimiento de los desembarques respecto al nivel del río Ucayali, incrementando en el descenso de las aguas y esperándose mayores desembarques en los meses de vaciante (julio-setiembre). El desembarque de junio del presente año, superó en 34,3% a lo registrado en junio 2013, obteniéndose 0,9 t de pescado.viaje⁻¹ (Tabla 1).

Tabla 1. Variación porcentual del DTR y la CPUE considerando el tipo de embarcación

Medida	jun-14	may-14	jun-13	Variación (%)	
				Jun 14 / May 14	Jun 14/ Jun 13
Desemb. Congeleros (t)	295.6	153.7	220.1	92.3	34.3
Desemb. Fresqueros (t)					
Desemb. Total (t)	295.6	153.7	220.1	92.3	34.3
CPUE (t/viaje)	0.9	0.6	0.8	52.0	12.6
Rendimiento (%)	32.5	22.4	39.3	45.3	-17.3
Viajes	334	264	280	26.5	19.3
Cap. Bodega (t)	909	687	560	32.3	62.3

Tabla 2. Variación porcentual del DTR y la CPUE considerando las artes de pesca

Medida	Mes	Hondera	Trampera	Anzuelo	Rastrera	Dorada	N.I.	Total
DTR (t)	jun-14	197.7	50.6	2.4	30.6		14.4	295.6
	may-14	86.0	39.1	1.7	8.0		18.9	153.7
	jun-13	145.1	43.0	1.7	16.3	0.4	13.7	220.1
Variación (%)	Jun 14 / May 14	129.8	29	39	285		-23.8	92.3
	Jun 14/ Jun 13	36.2	18		-51	-100.0	5.6	34.3
Viajes	jun-14	174	89	7	53		11.0	334
	may-14	120	102	8	15		19.0	264
	jun-13	136	91	6	29	1.0	17.0	280
CPUE (t/viaje)	jun-14	1.1	0.6	0.3	0.6		1.3	0.9
	may-14	0.7	0.4	0.2	0.5		1.0	0.6
	jun-13	1.1	0.5	0.3	0.56	0.4	0.8	0.8

Todas las artes de pesca reportaron una variación positiva en los desembarques en relación a mayo de 2014 y junio de 2013, siendo significativo el aporte en rastreras y honderas, explicado por la retracción de las aguas. Las artes principales fueron las honderas, seguido de las tramperas y rastreras, considerando su aporte a los volúmenes de pescado desembarcados en el mes (Tabla 2)

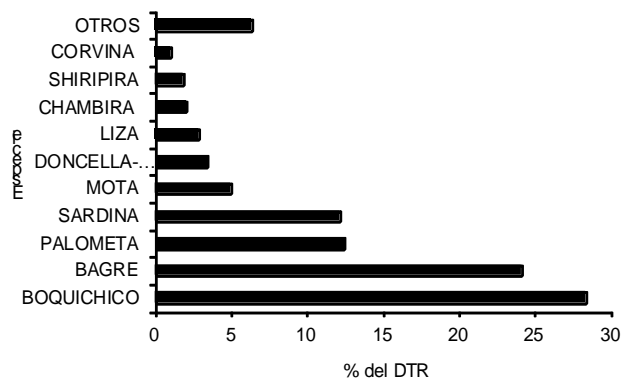


Fig. 2 Principales especies desembarcadas en los puertos de Pucallpa durante junio 2014

El 27% de los desembarques se explicaron por la explotación de boquichico (especie principal en el mes) bagre, palometa y sardina. Las 10 principales especies incluyen a mota, doncella, liza, chambira, shiripira y corvina que sumaron el 94% del DTR del mes (Fig. 2).

Callería, Runuya y Nueva Italia son los tres principales lugares de pesca de la flota (Tabla 3), en cambio agrupando los lugares por sub cuencas, Loreto suma el desembarque más importante, siendo Tamaya, Callería y Tahuanía las más importantes en Ucayali (Fig. 3).

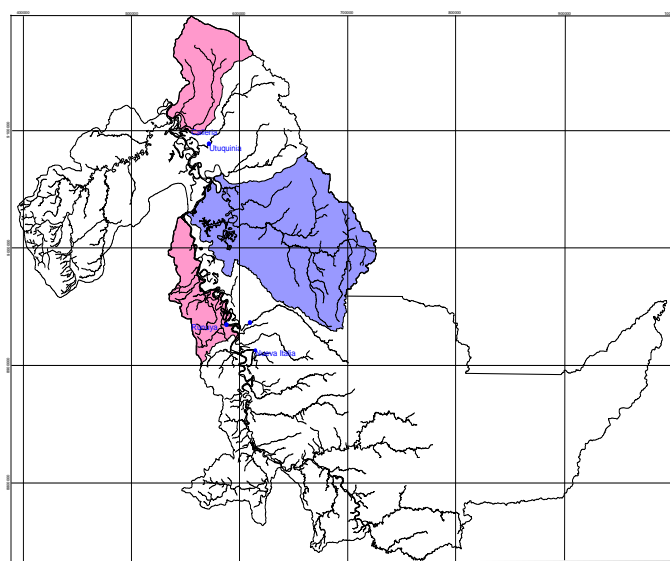


Fig. 3. Ubicación de los principales lugares de pesca y las sub cuencas principales para la flota comercial de Pucallpa en el departamento de Ucayali por su aporte al DTR (Junio 2014).

Tabla 3. Principales lugares de pesca de la flota de Pucallpa durante junio 2014

Lugares de Pesca	DTR (t)	Viajes	Cap/Bod	t / viaje	Rendimiento (%)
CALLERIA	27.4	26	63	1.1	43.5
RUNUYA	26.7	27	90	1.0	29.6
NUEVA ITALIA	25.5	12	50	2.1	51.0
SAN GERONIMO	17.6	17	41	1.0	43.0
SHAPAJAL	16.6	21	54	0.8	30.8
UTUQUINIA	12.2	20	59	0.6	20.7
SHARAMASHO	12.1	11	42	1.1	28.8
ORELLANA	11.7	9	32	1.3	36.6
SAPUENA	9.5	14	35	0.7	27.0
PACHITEA	8.8	11	31	0.8	28.3
OTROS	127.6	166	412	0.8	31.0
TOTAL	295.6	334	909	0.9	32.5

Tabla 5. Valores de Índice Gonadosomático (%) en hembras de las especies monitoreadas (Abr – Jun 2014)

IGS (%) Hembras	abr-14	may-14	jun-14
Boquichico	0.21	0.28	0.32
Llambina	0.21	0.15	
Chiochio	0.23	0.05	
Sardina	0.21	0.15	0.26
Palometa	0.28	0.30	0.30
Bagre	0.43	0.42	0.20
IGS (%) Machos	abr-14	may-14	jun-14
Boquichico	0.01	0.00	0.01
Llambina	0.02	0.03	
Chiochio	0.07	0.04	
Sardina	0.02	0.04	0.03
Palometa	0.01	0.01	0.02
Bagre	0.03	0.02	0.02

Tabla 4. Monitoreo de las principales pesquerías de la flota comercial de Pucallpa (Junio 2014)

Especie	Desembarque Registrado (t)			Variación	
	jun-14	may-14	jun-13	un 14 / May 1	Jun 14/Jun 13
Boquichico	83.9	18.0	65.4	365.1	28.3
Llambina	0.2	7.5	0.2	-98.0	-34.8
Chiochio		0.8		-100.0	
Sardina	36.1	22.4	47.3	61.7	-23.5
Palometa	36.9	9.3	17.4	294.5	112.1
Bagre	71.4	36.4	53.5	96.1	33.4
Otros (spp)	67.2	59.3	36.4	13.4	84.8
Total	295.6	153.7	220.1	92.3	34.3

El desembarque de llambina presentó oscilación negativa al compararse con mayo (-98%) y junio-2013 (-34,8%); chiochio no reportó desembarques en junio, al igual que en junio-2013. En cambio, se incrementó el desembarque de boquichico (365%) sardina (62%), palometa (295%) y bagre (96%) en relación con mayo. Al compararse con junio 2013, en boquichico el incremento fue de 28%, en palometa de 112% y bagre de 33%, descendiendo en sardina en 23,5% (Tabla 4). La condición reproductiva de boquichico, sardina, palometa y bagre, revelan que estas especies se hallan inactivas reproductivamente (Tabla 5).

LA PESCA COMERCIAL DE PUERTO CALLAO EN YARINACocha

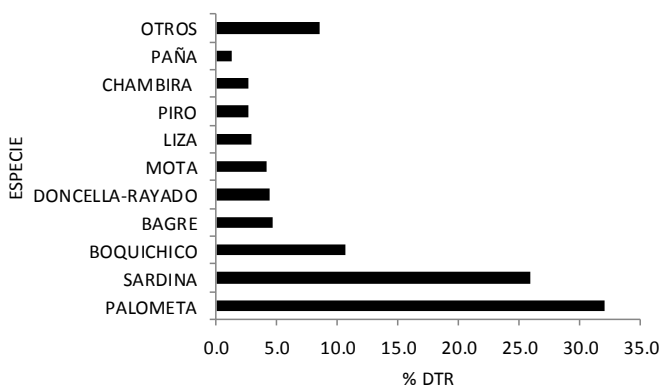


Fig. 4 Principales especies desembarcadas en puerto Callao de Yarinacocha durante Junio 2014

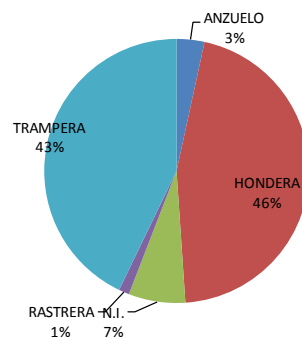


Fig. 5. Principales artes de pesca de la flota de Yarinacocha durante el mes de Junio de 2014

El desembarque registrado en Puerto Callao en Yarinacocha en junio fue de 24,9 t (Tabla 6), donde palometa, sardina y boquichico fueron las tres especies más representativas en los desembarques, alcanzando en conjunto estas tres especies el 69% del desembarque del mes (Fig. 4). Las redes honderas y tramperas fueron las artes más usadas por la flota de pesca (Fig. 5).

Tabla 6. Principales lugares de pesca de la flota de Yarinacochoa durante Junio de 2014

Lugar de Pesca	DTR (t)	Viajes	CB (t)	CPUE t/viaje	Rendimiento (%)
CALLERIA	9.0	28	32.4	0.3	27.8
YARINACOCHA	6.1	73	354.3	0.1	1.7
UTUQUINIA	5.1	24	21.9	0.2	23.4
AGUAYTIA	1.4	4	2.8	0.4	51.5
SAN FRANCISCO	0.6	4	3.6	0.1	16.4
SHAPAJAL	0.5	3.0	5.0	0.2	10.2
EL MILAGRO	0.4	1	2.0	0.4	20.0
NUEVO PARIS	0.3	1	0.8	0.3	40.0
SAN GERONIMO	0.2	2	1.6	0.1	14.3
ROBOILLO	0.2	1	1.0	0.2	20.1
OTROS	0.9	8.0	4.5	0.1	20.9
TOTAL	24.9	149	429.7	0.2	5.8

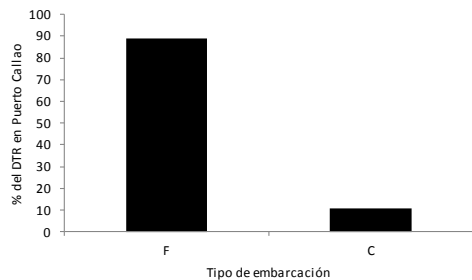


Fig. 6 Desembarque de pescado según tipo de embarcación en puerto Callao de Yarinacochoa (Junio 2014)

Las embarcaciones congeleras aportan con el 11% del desembarque en puerto Callao, siendo las fresqueras las que explican el 89% del desembarque (Fig. 6). Callería, Yarinacochoa y Utuquinia son los principales lugares en el mes (Tabla 6), siendo las tres sub-cuencas principales las de Yarinacochoa, Utuquinia y Callería.

ESTRUCTURA DE TALLAS DE ESPECIES MONITOREADAS EN PUERTOS DE PUCALLPA Y YARINACOCHA

En boquichico y sardina se observó un desplazamiento de la curva de frecuencia de longitudes hacia la derecha de la distribución, desplazando así la talla media y moda a tallas superiores a mayo, siendo estas mayores a su respectiva TPM, cabe resaltar que se observó un grupo modal con tallas de 20 a 23 cm en boquichico, señal de ingreso de reclutas al stock. En palometa la curva tuvo mayor peso hacia la izquierda de la distribución, con una moda en 13 cm LT y talla media de 14,9 cm LT, debido a un rango de 9-29 cm LT en los desembarques, siendo ambas tallas inferiores a la TPM para la especie. Bagre presentó talla media de 18,8 cm LT, ligeramente inferior a la de mayo, estimada en 19,6 cm LT (Fig. 6).

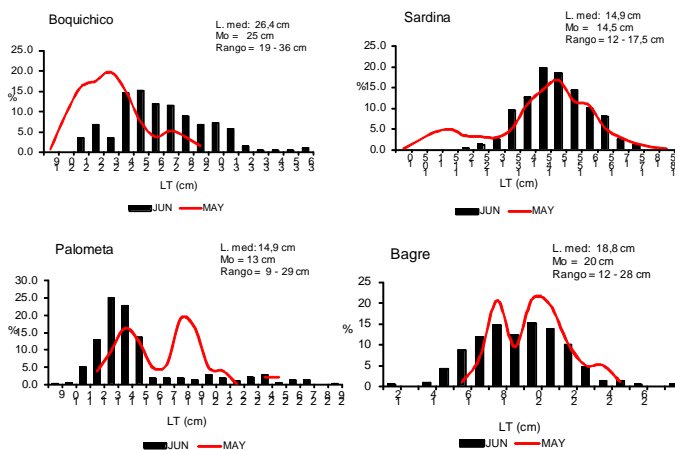


Fig. 6 Frecuencia de longitudes en los desembarques de las especies monitoreadas en Pucallpa

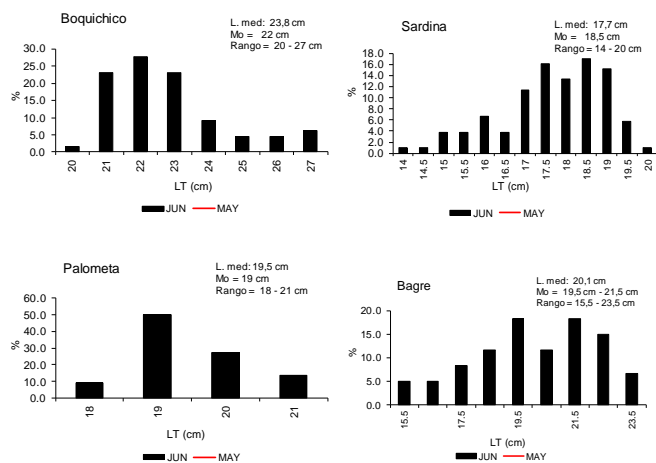


Fig. 7 Frecuencia de longitudes en los desembarques de las especies monitoreadas en Yarinacochoa

La talla media y modal en sardina y palometa resultaron ser superiores a la TPM respectiva (talla media de 17,7 y moda de 18,5 cm LT para sardina y media de 19,5 y moda de 19 cm LT para palometa). En el caso de boquichico la talla media resultó similar a la TPM, en cambio la clase modal fue inferior (22 cm LT), con un rango entre 20 y 27 cm LT. Las tallas bagre oscilaron entre 15,5 y 23,5 cm LT, con talla media de 20,1 cm LT y modas en 18,5 y 21,5 cm LT (Fig. 7)

En Ucayali, el segundo lugar de desembarque más importante para la pesca comercial es Puerto Callao en Yarinacochoa, sin embargo los desembarques que se registran en el mes solo representaron el 8% del desembarque total (considerando Yarinacochoa y Pucallpa). Las tallas desembarcadas registraron rangos menores a las observadas en Pucallpa, observándose en Pucallpa tallas inferiores y superiores de las especies monitoreadas. Los lugares de pesca frecuentados por la flota de Yarinacochoa son muy cercanos a puerto, debido a la menor autonomía de sus embarcaciones.