



INSTITUTO DEL MAR DEL PERÚ
RESUMEN MENSUAL DE LA PESQUERÍA COMERCIAL EN PUCALLPA – UCAYALI
Seguimiento – Monitoreo Biológico

Del 01 al 31 de Marzo de 2012

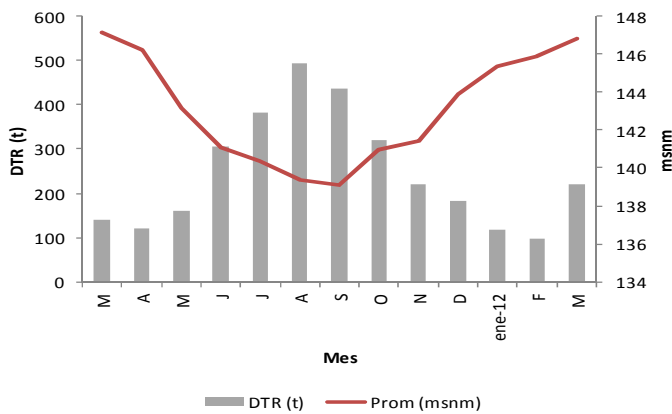


Fig. 1 Variación del DTR en puertos de Pucallpa asociado al nivel promedio del río Ucayali (Marzo 2011 – Marzo 2012)

Evolución de la pesquería.- El periodo de creciente del río Ucayali se manifiesta aún con el incremento de su nivel en el mes de marzo, alcanzando los 146,8 msnm, que influye en el desembarque de los recursos pesqueros (Fig. 1). En el mes de marzo el DTR fue de 220,2 t, con una CPUE de 0,8 t/viaje y rendimiento de 42,2% en 263 viajes de la flota congelera (Tabla 1). Con respecto al mes de febrero el desembarque tuvo una variación positiva de 123,5% y comparado con marzo de 2011 de 57,4%.

Tabla 1. Variación porcentual del DTR y la CPUE considerando el tipo de embarcación.

Medida	mar-12	feb-12	mar-11	Variación (%)	
				Mar/Feb	Mar 12/Mar 11
Desemb. Congeleros	220.2	98.5	139.9	123.5	57.4
Desemb. Fresqueros					
Desemb. Total (t)	220.2	98.5	139.9	123.5	57.4
CPUE (t/viaje)	0.8	0.6	0.4	52.1	90.9
Rendimiento (%)	42.2	30.3	26.4	39.1	59.9
Viajes	263	179	319	46.9	-17.6
Cap. Bodega (t)	522	325	530.5	60.6	-1.6

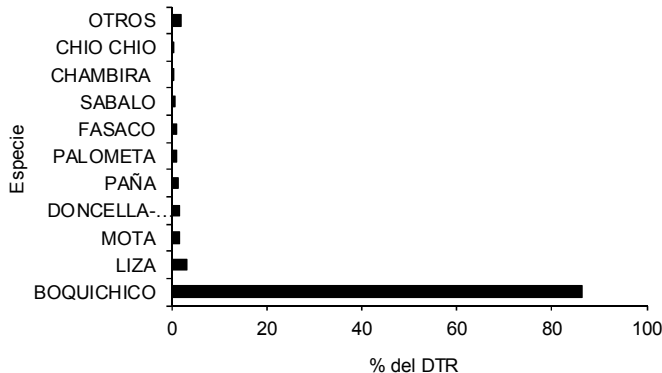


Fig. 2 Principales especies desembarcadas en los puertos de Pucallpa durante Marzo 2012

Principales especies.- Se reportaron 31 especies en los desembarques, resaltando boquichico como la principal en el mes, con 86% del DTR. Otras especies con participación entre 0,3 y 3,2% del DTR fueron: liza (*Leporinus sp.*, *Schizodon sp.*), mota (*Calophrysus sp.*), doncella (*Pseudoplatystoma fasciatum*), paña (*Pygocentrus sp.*, *Serrasalmus sp.*), palometa (*Mylossoma duriventre*), fasaco (*Hoplias malabaricus*), sábalo (*Brycon sp.*), chambira (*Hydrolicus sp.*, *Raphiodon sp.*) y chiochio (*Psectrogaster rutiloides*) (Fig 2).

Artes y lugares de pesca.- El arte de pesca más importante fue la hondera (169,4 t) seguida de la trampera (37,7 t) y no identificadas (13,1 t), mostrando una variación positiva con respecto a febrero en honderas (243,5%) y tramperas (14%), disminuyendo en cambio el rubro N.I. (-13,4%). Con respecto a marzo de 2011 la variación fue positiva tanto en honderas (77,3%) como en tramperas (6%) y N.I. (75,8%). No se reportó el uso de anzuelos (Tabla 2). Así mismo, fueron reportados 31 lugares de pesca, siendo los 10 principales: Cashibo Muyuna, Islandia, Agua Negra, Anguillal, Contamana, Contamanillo, Orellana, Alianza y Alto Perillo. El 13,1% del DTR provino de lugares de pesca no identificados (Tabla 3)

Tabla 2. Variación porcentual del DTR y la CPUE considerando las artes de pesca

Medida	Mes	Hondera	Trampera	Anzuelo	N.I.
DTR (t)	mar-12	169.4	37.7		13.1
	feb-12	49.3	33.1	1.0	15.1
	mar-11	95.6	35.4	1.5	7.4
Variación (%)	Mar/Feb	243.5	14	-100	-13.4
	Mar 12/Mar 11	77.3	6	-100	75.8
Viajes	mar-12	179	68		16
	feb-12	81	73	4	21
	mar-11	187	108	9	15
CPUE (t/viaje)	mar-12	0.9	0.6		0.8
	feb-12	0.6	0.5	0.2	0.7
	mar-11	0.5	0.3	0.2	0.5

Tabla 3. Principales lugares de pesca de la flota de Pucallpa durante Marzo 2012

Lugares de Pesca	DTR (t)	Viajes	Cap/Bod	t / viaje	Rendimiento (%)
CASHIBO MUJUNA	39.0	29	58	1.3	67.2
ISLANDIA	32.3	31	62	1.0	52.0
AGUA NEGRA	21.6	44	91	0.5	23.8
ANGUILLAL	14.2	18	36	0.8	39.3
N.I.	13.0	15	20	0.9	64.9
CONTAMANA	12.9	12	25	1.1	51.6
CONTAMANILLO	10.2	8	16	1.3	63.8
ORELLANA	8.9	8	18	1.1	49.4
ALIANZA	8.5	17	34	0.5	25.1
ALTO PERILLO	6.0	3	7	2.0	85.7
OTROS	53.6	78	155	0.7	34.6
TOTAL	220.2	263	522	0.8	42.2

Monitoreo de las principales especies.- La importancia de boquichico en el mes de marzo se reflejó en la variación con respecto a febrero de 852,1% (comparado con marzo 2011 fue de 96,2%). Otras especies que evidencian variación positiva con respecto a febrero fueron sardina y palometa y comparado con marzo de 2011 solo chiochio mostró variación positiva (Tabla 4)

Tabla 5. Variación del IGS (%) de especies monitoreadas (Enero - Marzo 2012)

IGS (%) Hembras	ene-12	FEB	MAR
Boquichico	S.I.	0.23	0.25
Llambina	13.47	24.35	S.I.
Chiochio	S.I.	S.I.	S.I.
Sardina	S.I.	S.I.	0.21
Palometa	S.I.	S.I.	0.21
Maparate	S.I.	S.I.	S.I.
IGS (%) Machos	ene-12	FEB	MAR
Boquichico	S.I.	0.01	0.01
Llambina	0.68	0.66	S.I.
Chiochio	S.I.	S.I.	S.I.
Sardina	S.I.	S.I.	0.03
Palometa	S.I.	S.I.	0.02
Maparate	S.I.	S.I.	S.I.

Tabla 4. Monitoreo de las principales pesquerías de la flota comercial de Pucallpa (Marzo 2012)

Especie	Desembarque Registrado (t)			Variación	
	mar-12	feb-12	mar-11	Mar/Feb	Mar 12/Mar 11
Boquichico	190.0	20.0	96.8	852.1	96.2
Llambina	0.7	17.8	11.5	-96.4	-94.3
Chiochio	0.7	7.1	0.6	-90.8	3.2
Sardina	0.7	0.3	0.7	116.7	-1.5
Palometa	2.5	1.9	4.0	27.5	-38.3
Maparate	0.2	4.2	1.6	-95.7	-89.0
Otros (spp)	25.6	47.2	24.6	-45.8	3.9
Total	220.2	98.5	139.9	123.5	57.4

Aspectos reproductivos.- La Tabla 5, muestra los valores del Índice Gonado Somático (IGS) en hembras de boquichico, sardina y palometa que evidenciaron que estas especies han ingresado al periodo de inactividad reproductiva (0,25, 0,21 y 0,21% respectivamente).

Fig. 3 Frecuencia de longitudes de las especies monitoreadas en los desembarques de Pucallpa



Tallas desembarcadas

La Fig. 3 muestra las tallas desembarcadas durante el mes de marzo y es comparada con el mes anterior. Sólo fue posible obtener información de boquichico y palometa, debido a la importancia de boquichico durante el mes y poco desembarque de otras especies.

La talla media desembarcada de boquichico fue de 25,1 cm LT, siendo la longitud más frecuente de 24 cm LT en un rango entre 22 y 28 cm LT.

Los ejemplares de palometa se desembarcaron a tallas entre 10,5 y 18,5 cm LT, siendo la talla promedio de 13,8 cm LT con la moda en 12,5 cm LT.