



INSTITUTO DEL MAR DEL PERÚ
RESUMEN MENSUAL DE LA PESQUERÍA COMERCIAL EN PUCALLPA – UCAYALI
Seguimiento – Monitoreo Biológico

Del 01 al 31 de Marzo de 2014

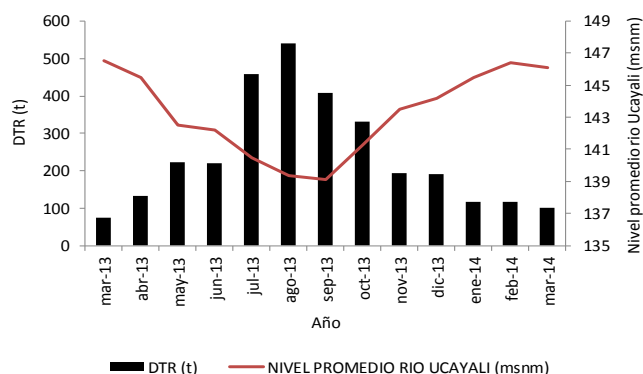


Fig. 1 Variación del DTR en puerto de Pucallpa, asociado al nivel promedio del río Ucayali (Marzo 2013 – Marzo 2014)

...dio del río Ucayali
 ...brero) ingresando
 ...erándose mayores
 ...ig. 1). El DTR fue
 ...4,8% con respecto
 ...pecto a marzo de
 ...E de 0,5 t/viaje de

Tabla 1. Variación porcentual del DTR y la CPUE considerando el tipo de embarcación.

Medida	mar-14	feb-14	mar-13	Variación (%)	
				Mar 14/Feb 14	Mar 14/Mar 13
Desemb. Congeleros (t)	100.2	117.6	73.8	-14.8	35.7
Desemb. Fresqueros (t)					
Desemb. Total (t)	100.2	117.6	73.8	-14.8	35.7
CPUE (t/viaje)	0.5	0.6	0.4	-15.2	24.6
Rendimiento (%)	18.5	21.0	20.8	-11.8	-10.9
Viajes	208	207	191	0.5	8.9
Cap. Bodega (t)	541	560	355	-3.4	52.4

Tabla 2. Variación porcentual del DTR y la CPUE considerando las artes de pesca

Medida	Mes	Hondera	Trampera	Anzuelo	N.I.	Total
DTR (t)	mar-14	37.6	43.9	2.5	16.1	100.2
	feb-14	52.8	50.9	2.9	11.0	117.6
	mar-13	31.6	30.2	1.7	10.36	73.8
Variación (%)	Mar 14/Feb 14	-28.8	-14	-12	46	-14.8
	Mar 14/Mar 13	19.2	45	68	56	35.7
Viajes	mar-14	60	105	11	32	208.0
	feb-14	70	112	8	17	207.0
	mar-13	67	95	6	23	191.0
CPUE (t/viaje)	mar-14	0.6	0.4	0.2	0.5	0.5
	feb-14	0.8	0.5	0.4	0.6	0.6
	mar-13	0.5	0.3	0.3	0.45	0.4

Las redes tramperas fueron las más importantes en el mes, siguiéndole en importancia la hondera y los anzuelos. Todas las artes registraron variaciones negativas con respecto a febrero, en cambio fueron superiores a los desembarques en el mismo mes en 2013 (Tabla 2).

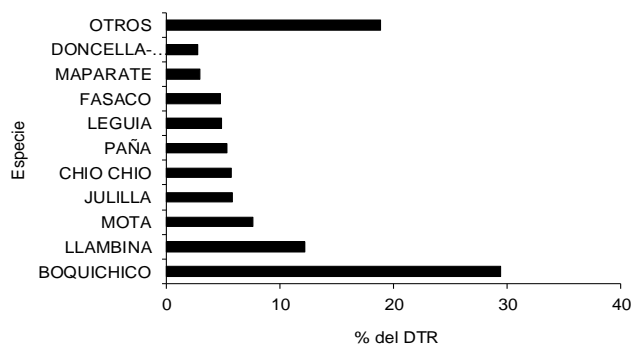


Fig. 2 Principales especies desembarcadas en los puertos de Pucallpa durante Marzo 2014.

Boquichico es la principal especie desembarcada aportando con el 29,4% al DTR, siguiéndole en importancia llambina con 12,1% del DTR del mes. Las 10 principales especies se reportan en la Fig. 2.

Tamaya e Iparia se mantienen como las ubcuencas más importantes para la flota de pesca de Pucallpa, adicionándose la sub cuenca de Tahuania. Destacan como lugares importantes la laguna de Chauya por su mayor frecuencia de viajes (109) siguiéndole Agua Negra y Nueva Italia (23 viajes cada una). De acuerdo al desembarque destacan Chauya, Nueva Italia y Palmira (Fig. 3 y Tabla 3).

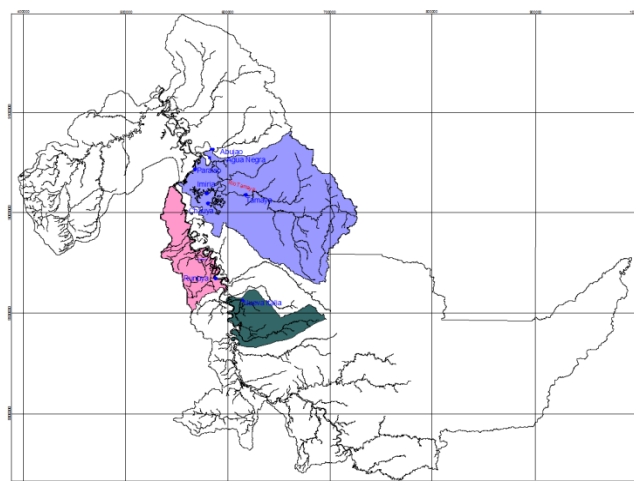


Fig. 3. Ubicación de los 10 principales lugares de pesca y de las tres sub cuencas principales para la flota comercial de Pucallpa en el departamento de Ucayali por su aporte al DTR (Marzo 2014).

Tabla 3. Principales lugares de pesca de la flota de Pucallpa durante Marzo 2014.

Lugares de Pesca	DTR (t)	Viajes	Cap/Bod	t / viaje	Rendimiento (%)
CHAUYA	37.6	109	308.5	0.3	12.2
NUEVA ITALIA	10.5	23	14	0.5	75.0
PALMIRA - PARAISO	7.0	8	45	0.9	15.6
ABUJAO	5.3	18	52	0.3	10.2
RUNUYA	4.5	10	21.5	0.5	21.0
AGUA NEGRA	2.9	23	69	0.1	4.3
IMIRIA	2.6	7	13	0.4	19.8
TAMAYA	2.1	4	8	0.5	26.3
AMAQUIRIA	2.0	1	2	2.0	97.5
TAMANCO	1.3	1	2	1.3	65.0
OTROS	24.4	4	6	6.1	406.6
TOTAL	100.2	208	541	0.5	18.5

Con excepción de bagre (cuya variación fue de 66,1%) las especies monitoreadas presentaron variaciones negativas con respecto a febrero. Sin embargo, considerando el mismo mes en 2013 la variación fue positiva en las especies monitoreadas con excepción de palometa que registró una variación de -22,9% (Tabla 4). Los valores obtenidos del IGS, en machos y hembras, evidencian que las especies se hallan reproductivamente inactivas. En el caso de llambina se concluye que en el mes de febrero se realizó el desove o fresa (Tabla 5).

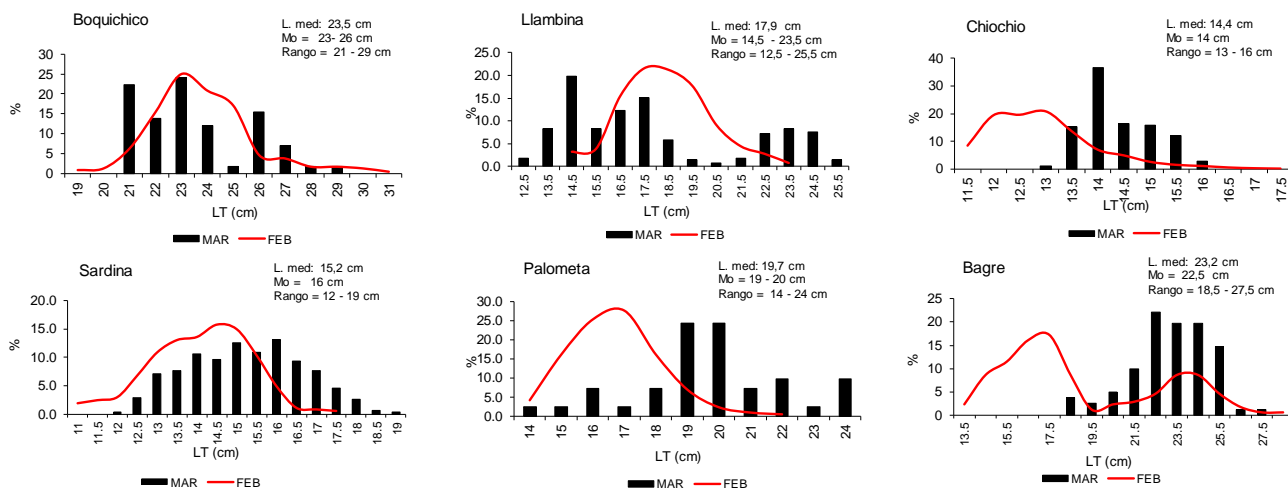
Tabla 4. Monitoreo de las principales pesquerías de la flota comercial de Pucallpa (Marzo 2014)

Especie	Desembarque Registrado (t)			Variación	
	mar-14	feb-14	mar-13	Mar 14/Feb 14	Mar 14/Mar 13
Boquichico	29.5	34.8	22.4	-15.4	31.8
Llambina	12.1	20.7	10.7	-41.4	13.5
Chiochio	5.7	10.7	3.3	-46.5	73.8
Sardina	1.4	1.6	1.0	-8.9	48.5
Palometa	1.1	1.2	1.4	-10.8	-22.9
Bagre	2.6	1.6	1.2	66.1	116.4
Otros (spp)	47.8	47.1	33.9	1.5	41.0
Total	100.2	117.6	73.8	-14.8	35.7

Tabla 5. Valores de Índice Gonadosomático (%) en hembras de las especies monitoreadas (Ene – Mar 2014)

IGS (%) Hembras	ene-14	feb-14	mar-14
Boquichico			0.21
Llambina		22.92	0.23
Chiochio			0.22
Sardina			0.27
Palometa			0.28
Bagre		7.06	2.65
IGS (%) Machos	ene-14	feb-14	mar-14
Boquichico			0.01
Llambina		0.68	0.02
Chiochio			0.02
Sardina			0.06
Palometa			0.02
Bagre		0.20	0.19

Fig. 4 Frecuencia de longitudes de las especies monitoreadas en los desembarques de Pucallpa



En sardina, palometa y chiocho, las tallas medias y modas se hallaron por sobre la TPM estimada para cada especie, desplazándose la media a la derecha de la distribución de cada especie, al compararse el mes de marzo con febrero. Llambina mostró un desplazamiento de la talla media desembarcada de 18,4 (ligeramente superior a la TPM) a 17,5 cm LT (ligeramente inferior a la TPM) y boquichico de 23,8 a 23,5 cm LT (ambas ligeramente inferiores a su TPM estimada en 24 cm LT). En ambas especies se vislumbran dos modas, en boquichico, la primera y más importante en 23 cm LT y la segunda a 26 cm LT. Igualmente en llambina el primer grupo modal se halla en 14,5 cm LT (muy inferior a su TPM estimada en 18 cm LT) y la segunda en 23,5 cm LT. La presencia de los principales grupos modales de ambas especies indica que la presión de pesca está actuando, durante marzo, sobre una fracción importante de ejemplares inmaduros de la población.