



INSTITUTO DEL MAR DEL PERÚ
RESUMEN MENSUAL DE LA PESQUERÍA COMERCIAL EN PUCALLPA – UCAYALI
 Seguimiento – Monitoreo Biológico

Del 01 al 31 de Mayo de 2012

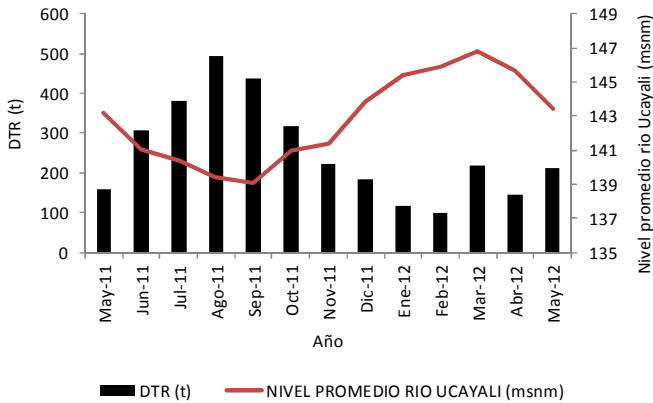


Fig. 1 Variación de la CPUE y del DTR en puertos de Pucallpa (Mayo 2011 – Mayo 2012)

Evolución de la pesquería.- En la Fig. 1 se observa que el Desembarque Total Registrado (DTR - t) de pescado en los estados fresco-refrigerado se recupera en el mes de mayo, luego del descenso ocurrido en el mes de abril, mientras el nivel promedio del río Ucayali continúa en su fase descendente hacia la vaciante, pero sus niveles son superiores al del mes de mayo de 2011. El desembarque en mayo fue producto las operaciones de la flota congelera. La CPUE fue de 0,7 t/viaje. El desembarque mostró variación positiva de 45,2% con respecto a abril y de 32,4% con respecto a mayo de 2011 (Tabla 1).

Tabla 1. Variación porcentual del DTR y la CPUE considerando el tipo de embarcación.

Medida	May-12	Abr-12	May-11	Variación (%)	
				May/Abr	May 12/May 11
Desemb. Congeleros	211.6	145.7	159.8	45.2	32.4
Desemb. Fresqueros			0.2		-100.0
Desemb. Total (t)	211.6	145.7	160.0	45.2	32.2
CPUE (t/viaje)	0.7	0.7	0.5	3.9	44.6
Rendimiento (%)	36.1	35.1	25.6	2.9	41.0
Viajes	299	214	327	39.7	-8.6
Cap. Bodega (t)	585.5	415	624.2	41.1	-6.2

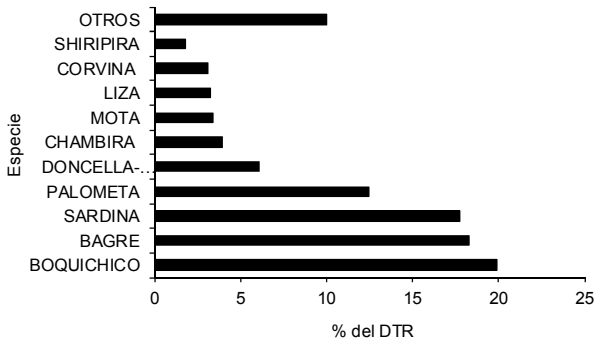


Fig. 2 Principales especies desembarcadas en los puertos de Pucallpa durante Mayo 2012

Las 10 principales especies (de 42 reconocidas por sus nombres comerciales) explicaron el 90% del DTR. Boquichico es la especie principal (19,9% del DTR), seguido de bagre (18,3%), sardina (17,7%) y palometa (12,4%). Doncella, chambira, mota, liza, corvina y shiripira contribuyeron con menos del 10% cada una (Fig. 2).

La variación positiva del desembarque procedente del uso de redes honderas (70,5%) con respecto a abril explican la variación positiva total del DTR observado, ya que las tramperas disminuyeron en 7% con respecto a abril, los anzuelos disminuyeron en 50% y las rastreras en 100%. Con respecto a mayo de 2011 las honderas mostraron un incremento de 40%, en cambio disminuyeron las tramperas en 12%, los anzuelos en 71% y la rastrera en 100% - arte usada en vaciante (Tabla 2).

Tabla 2. Variación porcentual del DTR y la CPUE considerando las artes de pesca

Medida	Mes	Hondera	Trampera	Anzuelo	Rastrera	N.I.	Total
DTR (t)	May-12	146.7	35.6	0.2		29.2	211.6
	Abr-12	86.0	38.2	0.3		21.2	145.7
	May-11	104.8	40.4	0.5	0.7	12.4	160.0
Variación (%)	May/Abr	70.5	-7	-50		37.6	45.2
	May 12/May 11	40.0	-12	-71	-100	135.7	32.2
Viajes	May-12	190	78	1		30	299.0
	Abr-12	101	88	1		24	214.0
	May-11	193	108	3	1	17	327.0
CPUE (t/viaje)	May-12	0.8	0.5			1.0	0.7
	Abr-12	0.9	0.4	0.3		0.9	0.7
	May-11	0.5	0.4	0.2	0.7	0.7	0.5

Se han registrado 55 lugares de pesca frecuentados por la flota de Pucallpa en el mes de mayo, destacando Agua Negra, Orellana y Shanajao, las que conjuntamente con Shapajal, Nueva Italia, Abujao, Runuya, Masisea, Aguaytia e Imiria constituyen las 10 más importantes en el mes aportando con 53,8% del DTR. Con excepción de Orellana que se ubica en el departamento de Loreto, nueve se hallan dentro del departamento de Ucayali (Fig. 3. Tabla 3).

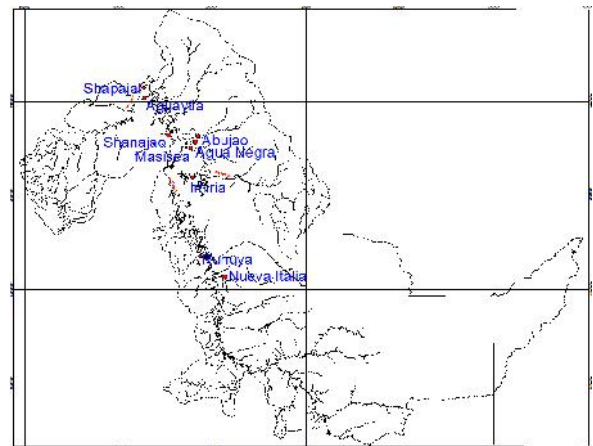


Fig. 3. Ubicación de los principales lugares de pesca de la flota comercial de Pucallpa en el departamento de Ucayali.

Tabla 3. Principales lugares de pesca de la flota de Pucallpa durante Mayo de 2012

Lugares de Pesca	DTR (t)	Viajes	Cap/Bod	t / viaje	Rendimiento (%)
AGUA NEGRA	18.2	28	61	0.6	29.8
ORELLANA	14.1	9	36	1.6	39.2
SHANAJAO	14.0	22	44	0.6	31.9
SHAPAJAL	12.7	24	48	0.5	26.4
NUEVA ITALIA	12.7	12	23	1.1	55.1
ABUJAO	12.3	20	39.5	0.6	31.0
RUNUYA	9.1	14	28	0.7	32.6
MASISEA	7.5	11	22	0.7	34.1
AGUAYTIA	6.9	11	22	0.6	31.5
IMIRIA	6.4	10	20	0.6	31.8
OTROS	97.8	138	242	0.7	40.4
TOTAL	211.6	299	585.5	0.7	36.1

Tabla 4. Monitoreo de las principales pesquerías de la flota comercial de Pucallpa (Mayo 2012)

Especie	Desembarque Registrado (t)			Variación	
	May-12	Abr-12	May-11	May/Abr	May 12/May 11
Boquichico	42.1	63.7	13.5	-33.9	211.0
Llambina	1.8	9.5	3.8	-81.2	-52.9
Chiochio		4.0	0.3	-100.0	-100.0
Sardina	37.5	6.0	34.4	529.0	8.9
Palometa	26.3	6.5	12.6	305.4	109.6
Maparate	1.5	3.9	3.1	-62.8	-53.2
Otros (spp)	102.5	52.3	92.4	96.0	10.9
Total	211.6	145.7	160.0	45.2	32.2

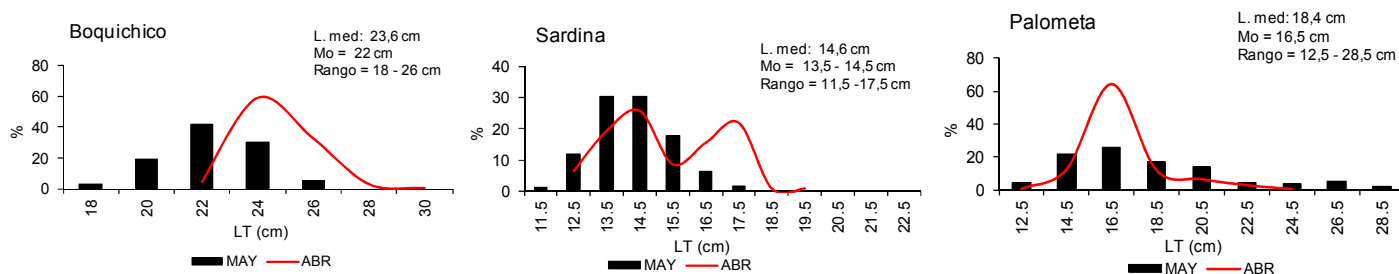
Sobre las especies objeto de monitoreo de pesca, boquichico, llambina, chiochio y maparate presentaron variaciones negativas con respecto a abril, en cambio mostraron incremento sardina y palometa. Con respecto a mayo de 2011, boquichico, sardina y palometa presentaron mayores volúmenes desembarcados, en cambio disminuyó en llambina, chiochio y maparate (Tabla 4).

Tabla 5. Monitoreo de las principales pesquerías de la flota comercial de Pucallpa (Mayo 2012)

IGS (%) Hembras	ABR	MAY
Boquichico	0.21	0.25
Llambina	0.14	s.i.
Chiochio	s.i.	s.i.
Sardina	0.16	0.17
Palometa	0.26	0.18
IGS (%) Machos	ABR	MAY
Boquichico	0.00	0.01
Llambina	0.01	s.i.
Chiochio	s.i.	s.i.
Sardina	0.01	0.03
Palometa	0.01	0.01

El Índice Gonadosomático (%) en hembras y machos (Tabla 5) evidencian el estado de inactividad reproductiva de las especies (boquichico, sardina y palometa). Los desembarques en llambina fueron escasos y nulos en chiochio.

Fig. 4 Frecuencia de longitudes de las especies monitoreadas en los desembarques de Pucallpa



La frecuencia de longitudes desembarcadas de boquichico mostró un desplazamiento de la moda a tallas de 22 cm LT, inferiores al mes de abril. En el caso de palometa la moda se presentó a tallas de 13,5 y 14,5 cm LT, con un rango entre 11,5 y 17,5 cm LT (mayor variación se presentó en abril). En sardina la moda se presentó a 16,5 cm LT y n mayor rango con respecto a abril (12,5 – 28,5 cm LT). Las tallas medias desembarcadas fueron de 23,6 cm LT en boquichico, 14,6 en sardina y 18,4 en palometa.