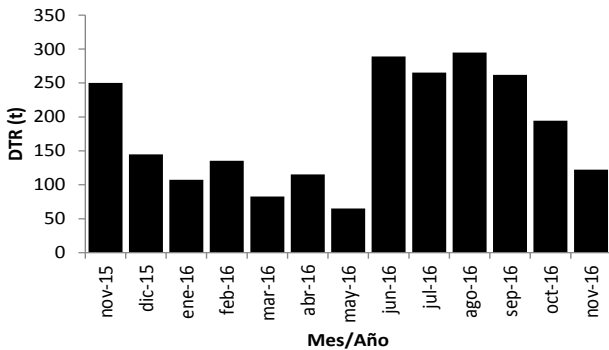




**INSTITUTO DEL MAR DEL PERÚ**  
**RESUMEN MENSUAL DE LA PESQUERÍA COMERCIAL EN PUCALLPA – UCAYALI**  
**Seguimiento – Monitoreo Biológico**

**Del 01 al 30 de noviembre de 2016**



**Fig. 1 Variación del DTR (Desembarque Total Registrado) en puerto de Pucallpa – Ucayali, noviembre 2016**

**Evolución de la pesquería.-** La Fig.1 muestra que hubo una disminución del DTR en noviembre, alcanzando 122,2 t, con una variación negativa de -37,2% en relación a octubre y de -51,1% al compararse con noviembre de 2015. Los desembarques fueron únicamente de la flota congelera, que obtuvo 0,7 t/viaje (Tabla 1).

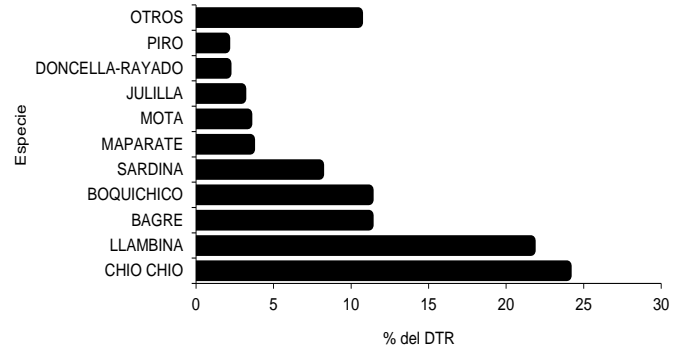
**Tabla 1. Variación porcentual del DTR y la CPUE considerando el tipo de embarcación**

Medida	Nov-16	Oct-16	Nov-15	Variación (%)	
				Nov-16/Oct-16	Nov-16/Nov-15
Desemb. Congeleros (t)	122,2	194,5	250,1	-37,2	-51,1
Desemb. Fresqueros (t)					
Desemb. Total (t)	122,2	194,5	250,1	-37,2	-51,1
CPUE (t/viaje)	0,7	0,8	1,0	-14,9	-32,2
Rendimiento (%)	23,0	27,5	34,1	-16,5	-32,6
Viajes	175	237	243	-26,2	-28,0
Cap. Bodega (t)	531	706	733	-24,8	-27,6

**Tabla 2. Variación porcentual del DTR y la CPUE considerando las artes de pesca**

Medida	Mes	Hondera	Trampera	Anz-Esp.	Rastrera	Doradera	N.I.	Total
	Oct-16	131,8	14,0	1,2	27,2	0,6	19,8	194,5
	Nov-15	179,8	18,5	1,3	36,8	-	13,7	250,1
Variación (%)	Nov-16/Oct-16	-41,1	29,9	-14,2	-30,4	-61,7	-68,4	-37
	Nov-16/Nov-15	-56,8	-2,1	-20,8	-26,2	-	-54,2	-51
Viajes	Nov-16	92	44	4	28	1	6	175
	Oct-16	132	40	3	49	1	12	237
	Nov-15	139	48	4	33	-	19	243
CPUE (t/viaje)	Nov-16	0,8	0,4	0,3	0,7	0,2	1,0	0,7
	Oct-16	1,0	0,3	0,4	0,6	0,6	1,6	0,8
	Nov-15	1,3	0,4	0,3	1,1	-	0,7	1,0

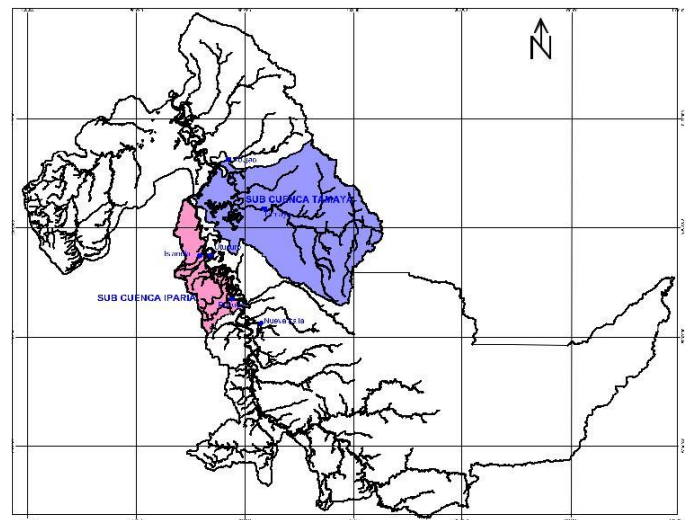
Se observó también una disminución en los aportes al DTR de las artes de pesca, con excepción de las redes tramperas que incrementan en aproximadamente 30% en relación a octubre. El contraste de la información de noviembre 2016 con mismo mes de año anterior permite apreciar que todas las artes presentaron variación negativa (Tabla 2).



**Fig. 2 Principales especies desembarcadas en los puertos de Pucallpa durante noviembre 2016**

Las especies con mayores desembarques en Pucallpa fueron: “chiochio”, “llambina”, “bagre” y “boquichico” que representaron el 67,9 % del DTR (Fig. 2).

Los lugares de pesca más importantes dentro del departamento de Ucayali por la frecuencia de viajes fueron: Runuya, Tipishca de Abujao, Utucuro, Nueva Italia y Tamaya, siendo las sub cuencas más importantes la de Iparia y Tamaya (Fig. 3). También se registró desembarques procedentes de Loreto (Tabla 3).



**Fig. 3. Ubicación de los principales lugares de pesca y principales sub cuencas, en el departamento de Ucayali, para la flota comercial de Pucallpa, de acuerdo a la frecuencia de viajes durante noviembre 2016.**

**Tabla 3. Principales lugares de pesca de la flota de Pucallpa durante noviembre 2016**

Lugares de Pesca	DTR (t)	Viajes	Cap/Bod	t / viaje	Rendimiento (%)
RUNUYA	24,6	24	92	1,0	26,7
TIPISHCA DE ABUJAO	6,8	14	40	0,5	17,0
UTUCURO	4,7	12	35	0,4	13,3
NUEVA ITALIA	9,3	11	33	0,8	28,2
SAN GERONIMO	8,7	11	33	0,8	26,4
TAMAYA	9,6	10	30	1,0	32,0
AGUA NEGRA	4,1	9	24	0,5	17,1
CALLERIA	2,9	7	20	0,4	14,7
PALMIRA - PARAISO	6,2	7	23	0,9	27,0
ISLANDIA	3,0	6	18	0,5	16,5
OTROS	42,3	64	183	0,7	23,1
<b>TOTAL</b>	<b>122,2</b>	<b>175</b>	<b>531</b>	<b>0,7</b>	<b>23,0</b>

**Tabla 5. Valores de índice gonadosomático (%) en hembras y machos de las especies monitoreadas, septiembre - noviembre 2016**

IGS (%) Hembras	sep-16	oct-16	nov-16
Boquichico	INA	INA	12,2
Llambina	2,1	5,1	13,3
Chiochio	2,4	0,3	14,9
Sardina	2,5	7,6	21,1
Palometa	INA	1,3	2,3
Bagre	INA	INA	2,0
IGS (%) Machos	sep-16	oct-16	nov-16
Boquichico	0,2	INA	0,8
Llambina	0,2	0,2	0,4
Chiochio	0,2	0,0	0,6
Sardina	0,2	0,2	0,4
Palometa	0,1	0,2	0,3
Bagre	INA	INA	0,2

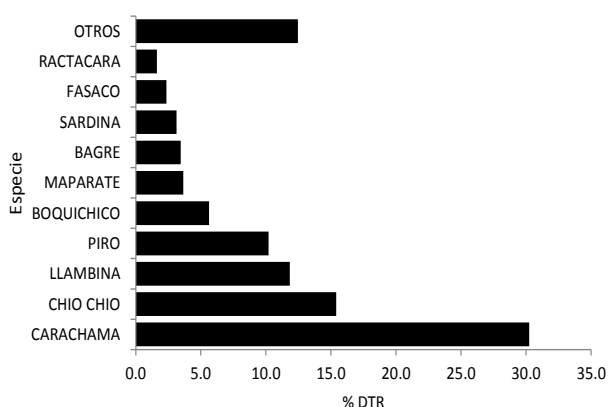
**Tabla 4. Monitoreo de las principales pesquerías de la flota comercial de Pucallpa, noviembre 2016**

Especie	Desembarque Registrado (t)			Variación	
	nov-16	oct-16	nov-15	Nov-16/Oct-16	Nov-16/Nov-15
Boquichico	13,6	23,0	102,5	-40,8	-86,7
Llambina	26,4	32,5	16,9	-18,8	56,6
Chiochio	29,3	27,7	36,3	5,8	-19,4
Sardina	9,7	12,8	20,5	-23,7	-52,6
Palometa	0,9	3,1	0,5	-70,3	97,9
Bagre	13,6	43,9	28,5	-68,9	-52,1
Otros (spp)	28,6	51,6	45,0	-44,5	-36,4
<b>Total</b>	<b>122,2</b>	<b>194,5</b>	<b>250,1</b>	<b>-37,2</b>	<b>-51,1</b>

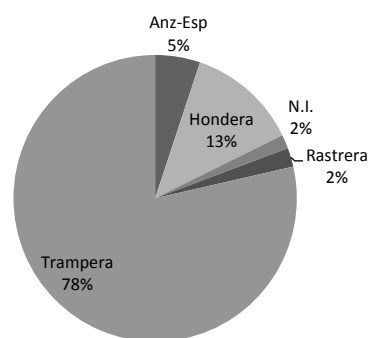
Con excepción de “chiochio”, todas las especies objeto de seguimiento mostraron una disminución en los desembarques con relación a octubre. Comparado con el mismo mes del año 2015, “llambina” y “palometa” mostraron un incremento significativo (Tabla 4).

En noviembre: “palometa” y “bagre” se encuentran iniciando maduración, mientras que las especies restantes están en estadio de maduración avanzada e inicio de desove (Tabla 5).

**PUERTO CALLAO DE YARINACocha: PESCA COMERCIAL**



**Fig. 4 Principales especies desembarcadas en puerto Callao de Yarinacocha durante noviembre 2016**

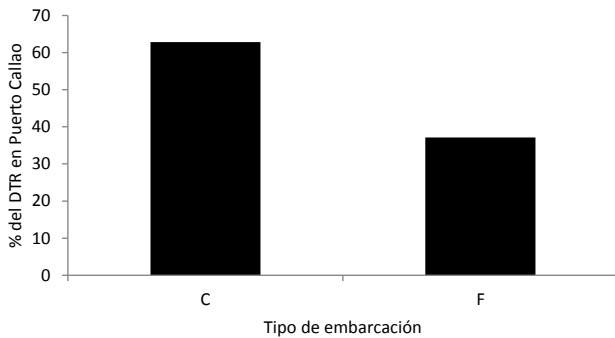


**Fig. 5. Principales artes de pesca de la flota de Yarinacocha durante el mes de noviembre 2016**

El desembarque en el puerto de Yarinacocha en noviembre fue de 86,7 t compuesto mayormente por “carachama”, “chiochio”, “llambina”, “piro” representando el 67,7% del DTR. Las especies restantes aportan desembarques inferiores al 10% del DTR (Fig.4). Las artes de pesca más importantes, fueron las trampas y honderas, con 78 y 13% del DTR respectivamente, mientras que las rastreras y anzuelos-espineles fueron menores en sus aportes al 10% (Fig.5). Las embarcaciones congeladoras aportaron el 63 % y las fresqueras el 37% al DTR (Fig.6).

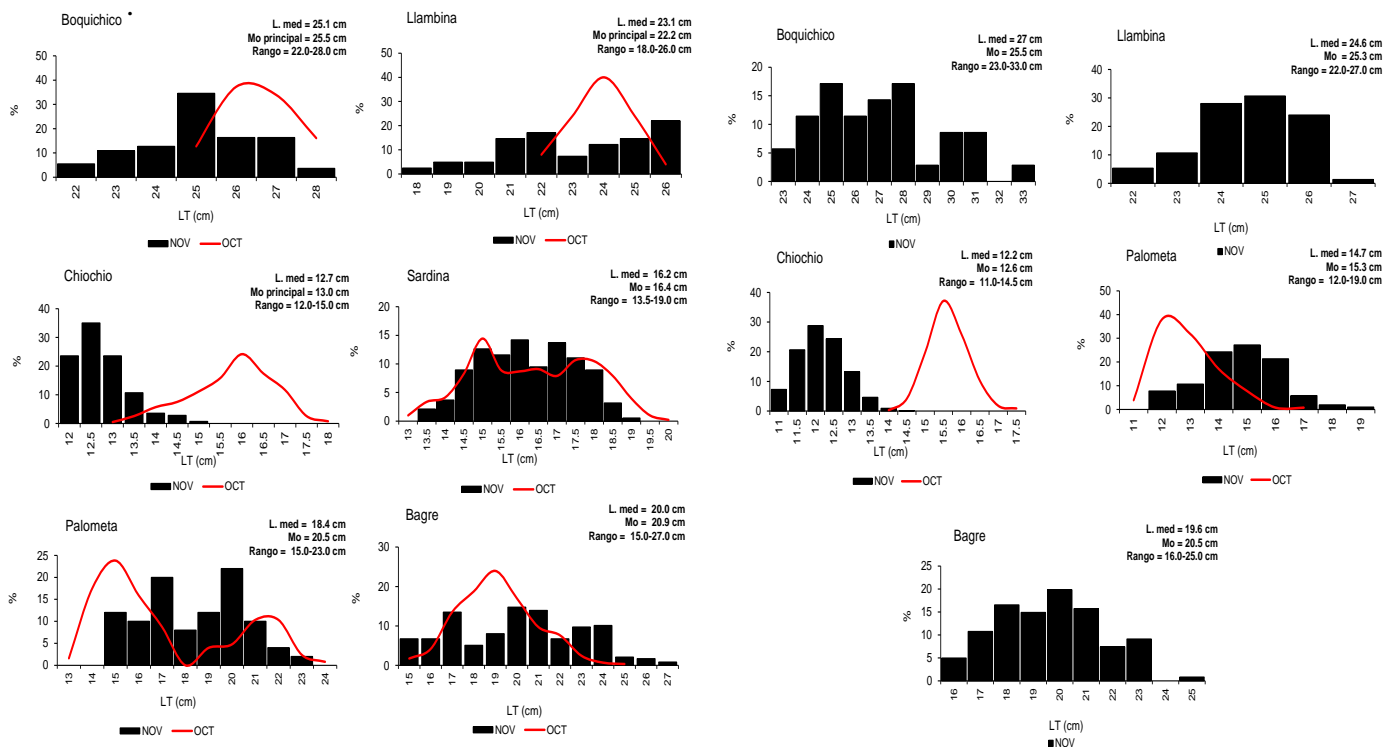
**Tabla 6. Principales lugares de pesca de la flota Yarinacocha por frecuencia de viaje durante noviembre 2016**

Lugares de Pesca	DTR (t)	Viajes	Cap/Bod	t / viaje	Rendimiento (%)
AURORA=CABO PANTOJA	17,2	85,0	122,5	0,20	14,0
UTUQUINIA	14,1	68,0	76,7	0,21	18,3
YARINACOCHA	4,3	57,0	120,9	0,07	3,5
NUEVO PARIS	11,7	47,0	41,2	0,25	28,3
CALLERIA	9,6	38,0	59,3	0,25	16,2
SAN ANTONIO=CHONTA	3,5	14,0	18,9	0,25	18,7
SAN GERONIMO	5,3	11,0	31,0	0,48	17,2
TACSHITEA	3,2	11,0	24,4	0,29	13,2
SHAPAJAL	2,8	10,0	21,3	0,28	13,0
SANTA LUCIA	1,0	9,0	13,0	0,11	7,3
OTROS	14,1	75,0	94,3	0,19	15,0
<b>TOTAL</b>	<b>86,7</b>	<b>425,0</b>	<b>623,4</b>	<b>0,2</b>	<b>13,9</b>



**Fig. 6. Desembarque de pescado según tipo de embarcación en puerto Callao de Yarinacocha, noviembre 2016**

Aurora, Utuquinia, Yarinacocha, Nuevo París, Callería y San Antonio fueron los lugares con mayor frecuencia de viajes, con un 56,7 % del DTR en puerto Callao (Tabla 6) siendo las sub cuencas con mayor aporte Utuquinia, Yarinacocha, Callería y Juantía.



**Fig. 7 Frecuencia de longitudes en los desembarques de las especies monitoreadas en puerto de Pucallpa**

**Fig. 8 Frecuencia de longitudes en los desembarques de las especies monitoreadas en puerto Yarinacocha**

Durante el mes de noviembre los registros de tallas desembarcadas de las especies objeto de seguimiento pesquero en el puerto de Pucallpa se hallaron sobre la TPM estimada (Fig. 7)

En puerto Callao de Yarinacocha, la especie *Mylossoma duriventre* "palometa" presenta una talla media desembarcada menor a su TPM, requiriendo medidas de control sobre esta especie (Fig. 8).