

“Decenio de la igualdad de oportunidades para mujeres y hombres”  
“Año de la lucha contra la corrupción y la impunidad”

### RESUMEN MENSUAL DE LA PESQUERÍA COMERCIAL EN PUCALLPA – UCAYALI Seguimiento – Monitoreo Biológico, del 01 al 31 de octubre de 2019

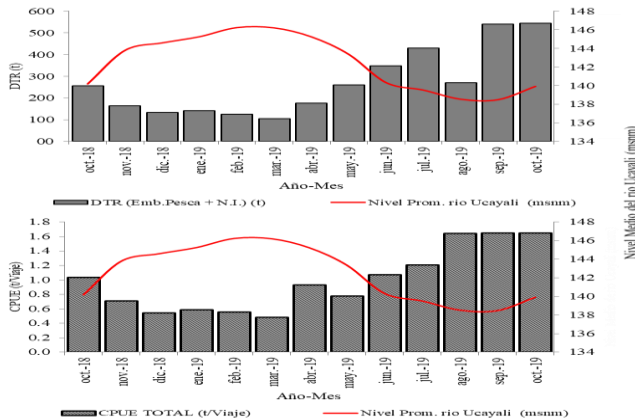


Fig. 1 Variación del DTR (t) y la CPUE (t/Viaje) de la flota comercial de Pucallpa, asociado al nivel promedio del río Ucayali (octubre 2018 – octubre 2019)

Tabla 1. Variación porcentual del DTR y la CPUE considerando el tipo de embarcación.

Medida	DTR (t)			Variación (%)	
	oct-19	sep-19	oct-18	Oct19/Sep19	Oct19/Oct18
Desemb. Congeleros (t)	490.1	540.0	212.3	-9.2	130.8
Desemb. Fresqueros (t)					
Desembarque Colectivos (t)	54.0		42.7		26.4
Desemb. Total (t)	544.0	540.0	255.0	0.7	113.4
CPUE Congeleros (t/viaje)	1.6	1.6	1.0	0.2	59.6
CPUE Fresqueros (t/viaje)					
CPUE Total (t/viaje)	1.6	1.6	1.0	0.2	59.6
Rendimiento Congeleros (%)	48.5	50.6	30.0	-4.1	61.7
Rendimiento Fresqueros (%)					
Rendimiento Total (%)	48	51	30	-4.1	61.7
Viajes Congeleros	298	329	206	-9.4	44.7
Viajes Fresqueros					
Viajes Total	298	329	206	-9.4	44.7
Cap. Bodega Congeleros (t)	1011	1068	708	-5.3	42.8
Cap. Bodega Fresqueros (t)					
Cap. Bodega Total (t)	1011	1068	708	-5.3	42.8

El nivel promedio del río Ucayali ha presentado un ligero incremento en relación al mes anterior, dando inicio a la época de transición a creciente (Fig. 1), se observó que el volumen desembarcado en el presente mes es mayor en 0.7% del DTR que Sep-19, mientras que comparado con Oct-18 fue de 130.8%. La variación de la CPUE fue de 0.2% con Sep-19, pero de 59.6% con Oct-18 (Tabla 1). La red “hondera”, presentó mayor captura, con un aporte al DTR de 312,8 t, secundada por la red rastrera y trampera (Tabla 2).

“Boquichico” y “bagre”, fueron las especies con mayor desembarque (55 y 28% DTR), mientras que las especies restantes, presentaron un aporte conjunto menor al 20% del DTR (Fig. 2). Utuquinia y Pachitea, fueron los lugares de pesca más frecuentados por la flota pesquera de Ucayali. En cuanto a sub cuencas, las de mayor importancia fueron: el mismo río Ucayali, Iparia y Utuquinia, dentro del departamento de Ucayali (Fig. 3).

Tabla 2. Variación porcentual del DTR y la CPUE considerando las artes de pesca

Medida	Mes	Hondera	Trampera	Anz-Esp.	Rastrera	N.I.	Total
DTR (t)	oct-19	312.8	33.3		144.0	0.0	490.1
	sep-19	261.7	35.6	0.2	148.4	94.1	540.0
	oct-18	151.4	29.4	0.5	31.0	0.0	212.3
Variación (%)	Oct19/Sep19	19.5	-6.4	-100.0	-3.0	-100.0	-9.2
	Oct19/Oct18	106.6	13.3	-100.0	364.2		130.8
Viajes	oct-19	171	38	0	89		298
	sep-19	153	51	1	110	14	329
	oct-18	111	58	2	35		206
CPUE (t/viaje)	oct-19	1.8	0.9		1.6		1.6
	sep-19	1.7	0.7	0.2	1.3	6.7	1.6
	oct-18	1.4	0.5	0.2	0.9		1.0

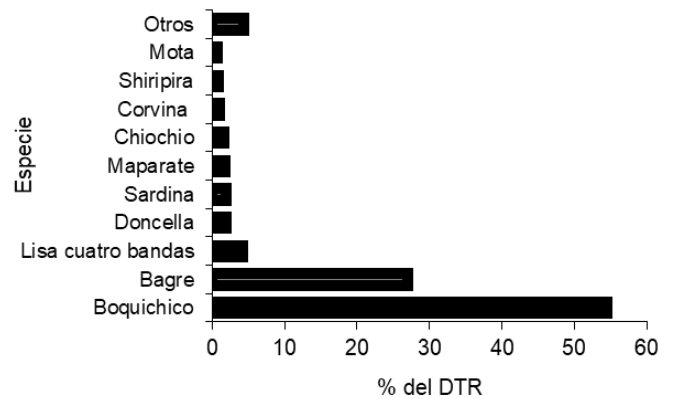


Fig. 2 Principales especies desembarcadas en el desembarcadero de Pucallpa durante octubre 2019

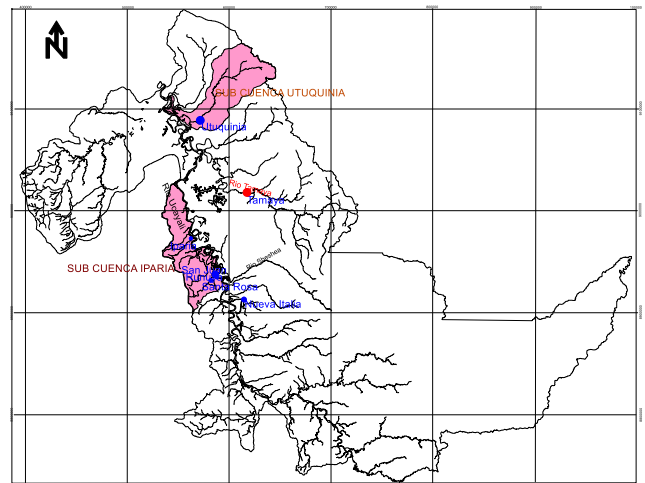


Fig. 3. Principales lugares de pesca y sub cuencas para la flota comercial de Pucallpa (Ucayali), de acuerdo a la frecuencia de viajes, durante octubre 2019



PERÚ

Ministerio de la Producción



IMARPE INSTITUTO DEL MAR DEL PERÚ

“Decenio de la igualdad de oportunidades para mujeres y hombres”  
“Año de la lucha contra la corrupción y la impunidad”

Tabla 3. Principales lugares de pesca de la flota de Pucallpa durante octubre 2019

Lugares de Pesca	DTR (t)	Viajes	Cap.Bod. (t)	t / viaje	Rendimiento (%)
Utuquinia	48.0	26	81	1.85	59.3
Pachitea	37.1	21	61	1.76	60.7
Iparia	34.5	20	70	1.73	49.3
Runuya	27.8	17	67	1.64	41.5
Tacshitea	34.2	17	57	2.01	60.0
Tamaya	30.4	17	55	1.79	55.3
San Juan	27.3	16	49	1.71	55.7
Nueva Italia	20.5	13	53	1.58	38.7
Pisqui	11.3	10	29	1.13	39.1
Santa Rosa	16.4	10	33	1.64	49.5
Otros	202.6	131	456	1.55	44.4
<b>TOTAL</b>	<b>490.1</b>	<b>298</b>	<b>1011</b>	<b>1.64</b>	<b>48.5</b>

Tabla 4. Monitoreo de las principales pesquerías de la flota comercial de Pucallpa (octubre 2019)

Especie	Desembarque Registrado (t)			Variación (%)	
	oct-19	sep-19	oct-18	Oct19/Sep19	Oct19/Oct18
Boquichico	296.1	224.6	78.5	31.8	277.3
Llambina	0.8	0.1	19.7	1400.0	-96.2
Chiochio	9.2	0.1	47.5	18200.0	-80.8
Sardina	10.6	19.2	19.5	-44.8	-45.7
Palometa	3.7	14.9	15.6	-75.5	-76.7
Bagre	146.5	168.1	17.0	-12.9	764.0
Otros (spp)	23.4	113.1	14.5	-79.3	62.1
<b>Total</b>	<b>490.1</b>	<b>540.0</b>	<b>212.3</b>	<b>-9.2</b>	<b>130.8</b>

“Boquichico”, “bagre” y “sardina”, fueron las especies objeto de seguimiento pesquero con mayor aporte al DTR de Oct-19; “palometa”, “sardina” y “bagre” presentan variaciones negativas en relación al mes de septiembre (Tabla 4); en comparación con Oct-18, “boquichico” presentó un incremento de 277.3% y “bagre” de 764%. Las especies restantes presentaron variaciones negativas (tabla 4).

### YARINACOCHA: PESCA COMERCIAL

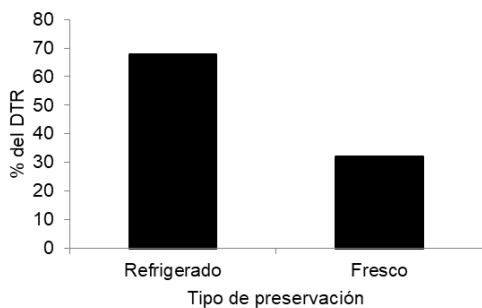


Fig. 4 Desembarque de pescado según tipo de embarcación – desembarcadero de Yarinacocha, octubre 2019

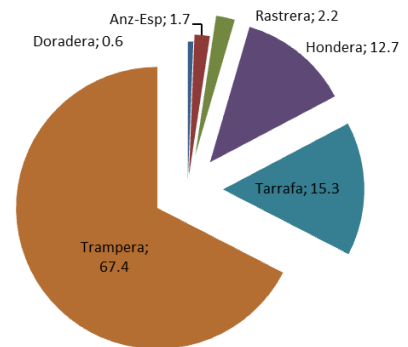


Fig. 5. Desembarque de pescado (% del DTR) según arte de pesca de la flota de Yarinacocha, octubre 2019

En el desembarcadero de Yarinacocha, el tipo de preservación dominante fue al estado refrigerado (Fig. 4). La red “trampera”, es el arte con mayor importancia en la captura de los recursos hidrobiológicos, seguida de “tarrafa o atarraya” y “red hondera”, aportando en conjunto el 95.4% del DTR (Fig. 5).

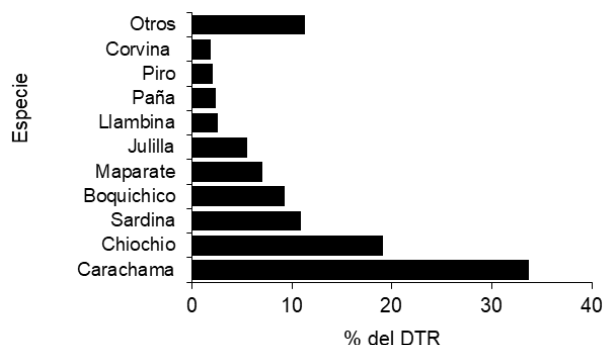


Fig. 6. Principales especies desembarcadas en Yarinacocha, octubre 2019

“Carachama”, fue la especie con más captura en octubre-19, con un aporte mayor al 30% del DTR, seguida de “chiochio” con 18%. Las especies restantes, presentan aportes individuales menores al 10% del DTR (Fig. 6).



PERÚ

Ministerio de la Producción



IMARPE INSTITUTO DEL MAR DEL PERÚ

“Decenio de la igualdad de oportunidades para mujeres y hombres”  
“Año de la lucha contra la corrupción y la impunidad”

Tabla. 5. Principales lugares de pesca de la flota Yarinacochoa por frecuencia de viaje durante octubre 2019

Lugares de Pesca	DTR (t)	Viajes	Cap.Bod (t)	t / viaje	Rendimiento (%)
Aurora	8.4	43	48.8	0.20	17.2
Utuquinia	9.1	38	38.1	0.24	24.0
Pisqui	5.4	14	28.0	0.38	19.2
Calleria	3.1	13	15.6	0.24	19.7
Yarinacochoa	2.3	10	26.2	0.23	8.9
Aguaytia	1.3	4	6.2	0.32	20.5
El Milagro	0.5	4	4.3	0.13	12.3
Nuevo Paris	0.3	4	2.5	0.07	11.8
San Antonio	1.1	4	4.7	0.28	23.8
Nueva Alejandria	0.9	3	3.7	0.30	24.3
Otros	4.3	17	23.5	0.25	18.4
<b>TOTAL</b>	<b>36.7</b>	<b>154</b>	<b>201.4</b>	<b>0.24</b>	<b>18.2</b>

Los registros en el desembarcadero de Yarinacochoa muestran que los principales lugares de pesca fueron Aurora y Utuquinia, lugares que pertenecen a la sub cuenca de Utuquinia (Tabla 5).

### MONITOREO BIOLÓGICO DE ESPECIES SELECCIONADAS - UCAYALI

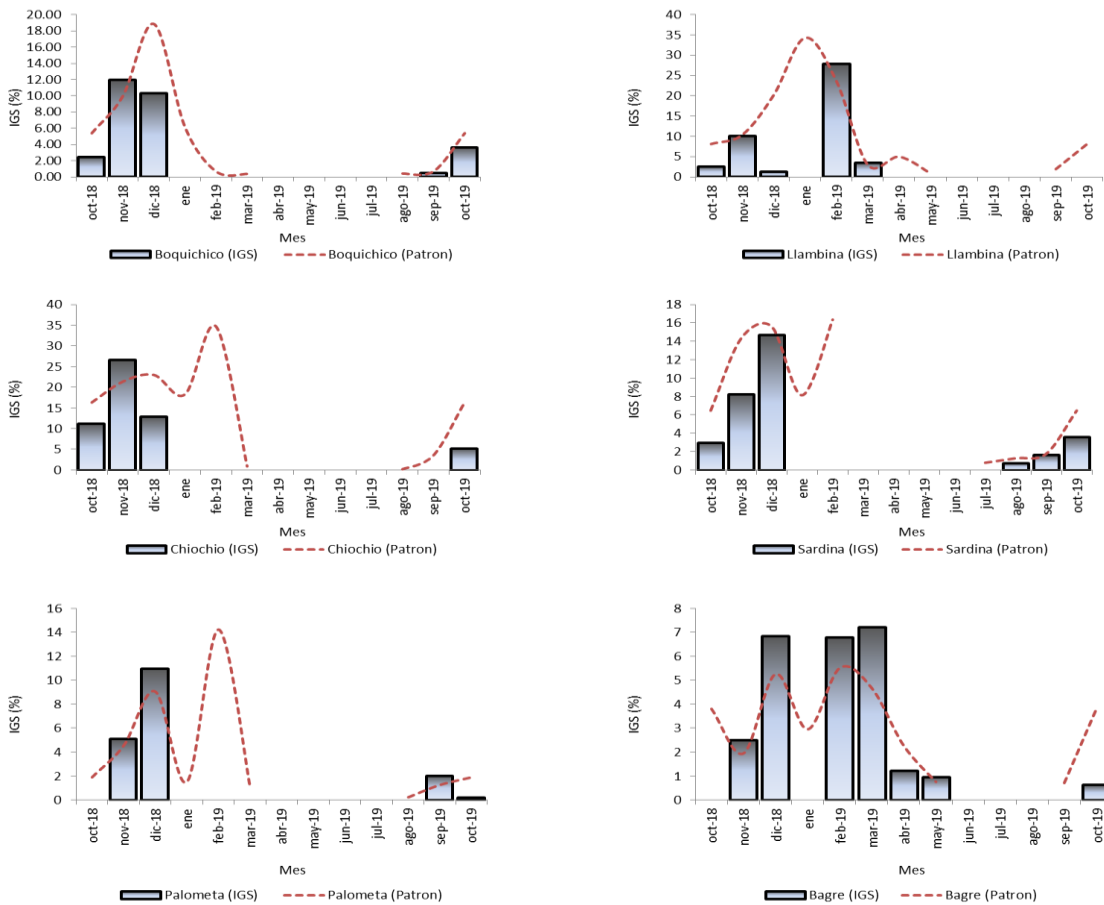


Fig.7. Variación mensual del IGS comparado con el IGS Patrón de las seis especies principales en la pesca comercial de Ucayali (octubre 2019)

“Decenio de la igualdad de oportunidades para mujeres y hombres”  
“Año de la lucha contra la corrupción y la impunidad”

“Boquichico”, “chiochio”, “sardina”, “palometa” y “bagre” se encuentran iniciando su maduración gonadal, mientras que “llambina” se encuentra inactiva reproductivamente (Fig. 7).

### MONITOREO DE TALLAS DE LAS ESPECIES DESEMBARCADAS EN PUCALLPA Y YARINACOCHA - UCAAYALI

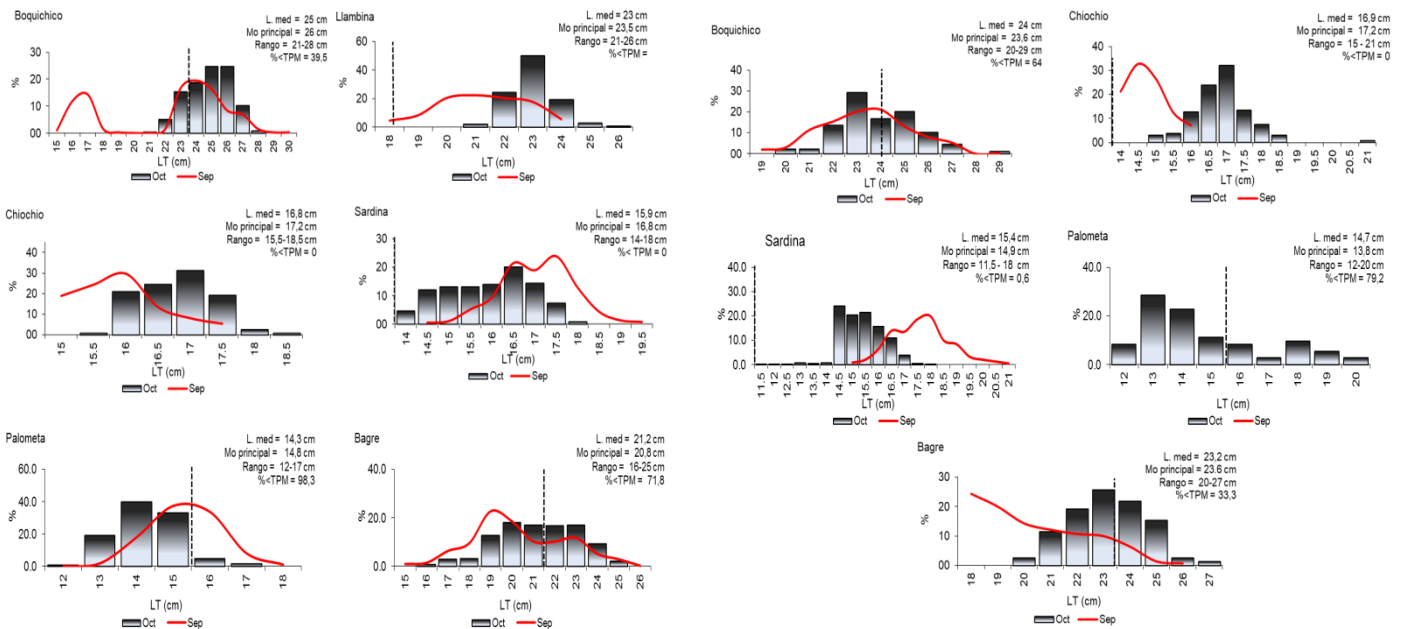


Fig. 8 Frecuencia de longitudes en los desembarques de las especies monitoreadas en Pucallpa

En el desembarcadero de Pucallpa, “llambina”, “chiochio” y “sardina” presentaron tallas medias superiores a su TPM, por consiguiente, no hubo presencia de juveniles. Las especies restantes presentaron individuos menores a su TPM, siendo el porcentaje de inmaduros para “boquichico” 39.5%, “palometa” 98.3% y “bagre” 71.8% (Fig. 8).

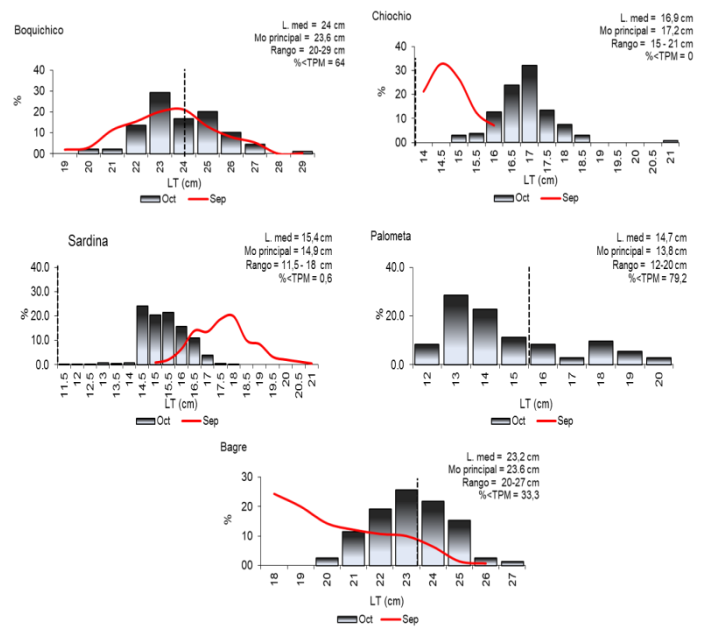


Fig. 9 Frecuencia de longitudes en los desembarques de las especies monitoreadas en Yarinacocha

En el desembarcadero de Yarinacocha, “palometa”, fue la especie con más alto porcentaje de juveniles, seguido de “boquichico” y “bagre” con 79.2, 64 y 33.3% respectivamente. “Chiochio” presentó una talla media desembarcada de 16.9 cm LT, no hubo presencia de juveniles, mientras que “sardina” presentó una talla media de 15.4 y una moda de 14.9 cm LT (Fig. 9).

Área Funcional de Investigaciones de Recursos en Aguas Continentales-AFIRAC.  
Módulo de Seguimiento de Pesquerías Amazónicas: Jr. Amazonas 170—Pucallpa.

Para fines de referencia:

IMARPE. 2019. Reporte mensual de la pesquería comercial en Pucallpa-Ucayali. Seguimiento-Monitoreo Biológico. Reporte N°10/2019/AFIRAC

José Carlos Riofrio Quijandria; Lilia Enny Salazar Ramirez y Víctor Manuel Muñoz Pezo