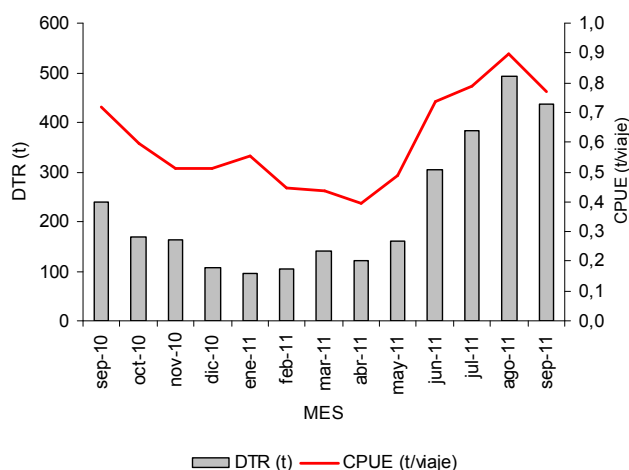




**INSTITUTO DEL MAR DEL PERÚ**  
**RESUMEN MENSUAL DE LA PESQUERÍA COMERCIAL EN PUCALLPA – UCAYALI**  
**Seguimiento – Monitoreo Biológico**

Del 01 al 30 de Septiembre de 2011

**Evolución de la pesquería.-** Durante septiembre ocurrió un descenso de los desembarques registrados reportándose 435,9 t de pescado en los estados fresco-refrigerado, registrándose además 9 viajes de embarcaciones fresqueras y 556 de las congeleras, con una CPUE (t/viaje) de 0,3 y 0,8 respectivamente. Se observa que el desembarque fue mucho mayor si se compara con el mismo mes del año 2010.



**Variación de la CPUE y del DTR en puertos de Pucallpa (Septiembre 2010 – Septiembre 2011)**

**Variación porcentual del DTR y la CPUE considerando el tipo de embarcación.**

Medida	sep-11	ago-11	sep-10	Variación (%)	
				Sep/Ago	Sep 11/Sep 10
Desemb. Congeleros	433,3	494,1	238,8	-12,3	81,4
Desemb. Fresqueros	2,6		0,2		1200,0
Desemb. Total (t)	435,9	494,1	239,0	-11,8	82,4
CPUE (t/viaje)	0,8	0,9	0,7	-13,8	7,2
Rendimiento (%)	45,3	52,2	32,9	-13,3	37,5
Viajes	565	552	332	2,4	70,2
Cap. Bodega (t)	962,5	946	725,5	1,7	32,7

La variación porcentual del desembarque total con respecto a agosto fue de -11,8%, disminuyendo así mismo la CPUE en 13,8%. Con respecto al mes de septiembre de 2010, el desembarque total fue mayor en 82,4%, con un incremento en el número de viajes (70,2%), la CPUE (7,2%) y el rendimiento de pesca (37,5%).

Las embarcaciones que emplean redes honderas mostraron una variación de -17,8% con respecto a agosto, que adicionado a la variación de -52% del empleo de anzuelos y -32,6% en el rubro N.I. explicaría el descenso en los desembarques registrados, a pesar del incremento ocurrido por el uso de tramperas (2%) y rastreras (9%). Con respecto a septiembre de 2010 todas mostraron variaciones positivas que explicaría la marcada diferencia en los desembarques de ambos meses en años consecutivos.

**Variación porcentual del DTR y la CPUE considerando las artes de pesca**

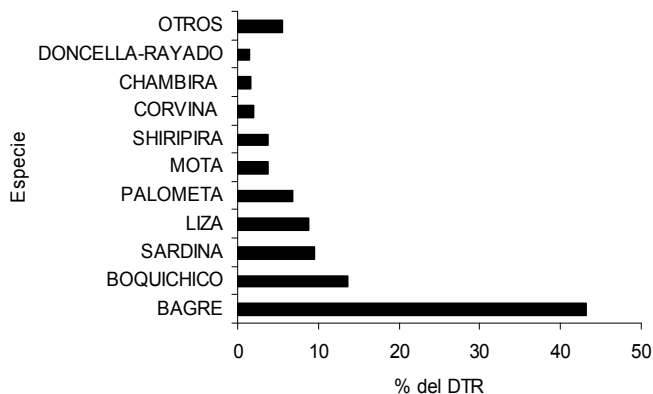
Medida	Mes	Hondera	Trampera	Anzuelo	Rastrera	Doradera	N.I.	Total
DTR (t)	sep-11	265,4	141,4	0,6	19,7		8,8	435,9
	ago-11	323,0	138,6	1,3	18,1		13,1	494,1
Variación (%)	Sep/Ago	-17,8	2	-52	9		-32,6	-11,8
	Sep11/Sep10	32,3	715	271	7	-100	288,9	82,4
Viajes	sep-11	282	220	5	1	5	20	533,0
	ago-11	298	190	4			23	515,0
	sep-10	244	43	1	2	1	4	295,0
CPUE (t/viaje)	sep-11	0,9	0,6	0,1	19,7		0,4	0,8
	ago-11	1,1	0,7	0,3			0,6	1,0
	sep-10	0,8	0,4	0,2	9,2	0,1	0,6	0,8

Los lugares de pesca más frecuentados de acuerdo al aporte al DTR fueron: Runya (obteniéndose 0,9 t/viaje), Shapajal (0,9 t/viaje) y San Juan (0,9 t/viaje). Los mayores rendimientos de pesca se obtuvieron en Tiruntán (57,3%), Runuya (50,6%) y Shapajal (50,5%), reportándose 74 lugares de pesca.

**Principales lugares de pesca de la flota de Pucallpa durante Septiembre de 2011**

Lugares de Pesca	DTR (t)	Viajes	Cap/Bod	t / viaje	Rendimiento (%)
Runuya	40,2	45	79,5	0,9	50,6
Shapajal	33,3	38	66	0,9	50,5
San Juan	24,7	28	50	0,9	49,4
Tiruntán	17,8	18	31	1,0	57,3
Tacshitea	16,6	20	38,5	0,8	43,0
Utuquinia	15,7	29	46,5	0,5	33,7
Pachitea	15,5	24	39,5	0,6	39,2
Caco Macaya	14,7	12	20	1,2	73,3
Paoyan	12,8	18	31	0,7	41,4
Villa El Pescador	12,6	14	24	0,9	52,5
Otros	232,2	319	536,5	0,7	43,3
Total	435,9	565	962,5	0,8	45,3

Se reportan 41 especies desembarcadas en septiembre, de las cuales la más importante fue bagre (43,2% del DTR) seguida de boquichico (13,6%) y sardina (9,5%). En conjunto estas tres especies aportan con 66,2%. Las diez especies más desembarcadas fueron, además de las mencionadas: liza, palometa, mota, shiripira, corvina, chambira, y doncella, que totalizan el 94,5% del DTR. Se observó además la presencia de gamitana, paco, dorado y paiche en el desembarque, pero en mínima proporción.



**Principales especies desembarcadas en los puertos de Pucallpa durante Septiembre de 2011**

## Monitoreo de las principales pesquerías de la flota comercial de Pucallpa (Septiembre 2011)

Especie	Desembarque Registrado (t)			Variación	
	sep-11	ago-11	sep-10	Sep/Ago	Sep 11 / Sep 10
Boquichico	59,2	165,2	108,1	-64,1	-45,2
Llambina	2,2	0,6	13,4	246,0	-83,7
Chiochio	0,1	0,1	3,8	190,0	-96,2
Sardina	41,4	47,8	38,2	-13,5	8,3
Palometa	29,9	64,4	11,6	-53,5	157,5
Maparate	3,3	2,5	4,7	32,1	-30,7
Otros (spp)	299,8	213,5	59,2	40,4	406,3
Total	435,9	494,1	239,0	-11,8	82,4

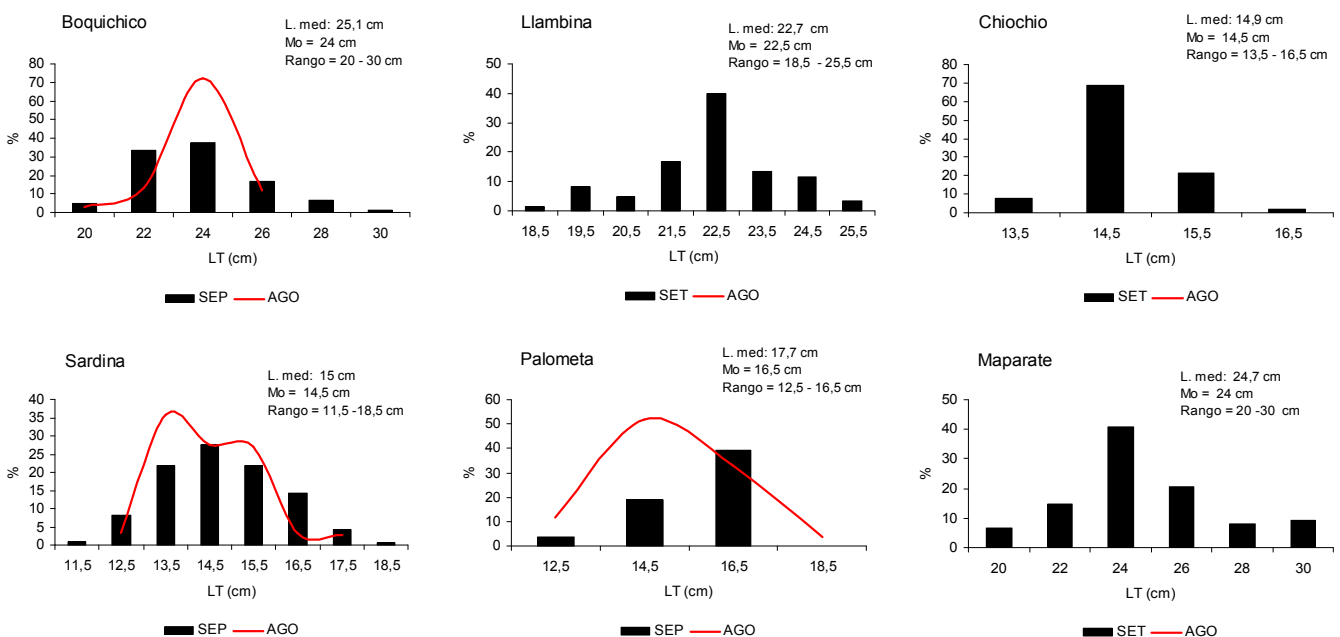
Con respecto a agosto, de las seis especies monitoreadas, mostraron ligera variación positiva llambina, chiochio y maparate, en cambio fueron negativas las variaciones en boquichico, sardina y palometa. Con respecto a septiembre la variación fue negativa en boquichico, llambina, chiochio y maparate, incrementando sardina y palometa. Otras especies mostraron variaciones positivas comparadas con agosto de 2011 y septiembre de 2010, dirigiéndose la pesca hacia estas especies de mayor calidad, por lo que especies como llambina y chiochio muestran poca preferencia en estos meses.

Los valores del Índice Gonadosomático (%) tanto en hembras como en machos, mostraron incrementos que indican el inicio de la maduración e ingreso a un ciclo reproductivo en las especies monitoreadas. En sardina el incremento fue más notorio, evidenciándose además la presencia de ejemplares en maduración avanzada y próximos al desove.

## Variación del IGS de las especies monitoreadas durante Mayo – Septiembre 2011

IGS (%) Hembras	may-11	jun-11	jul-11	ago-11	sep-11
Boquichico	0,16	0,32	s.i.	0,31	0,33
Llambina	0,25	s.i.	s.i.	s.i.	0,39
Chiochio	0,15	s.i.	s.i.	s.i.	0,81
Sardina	0,27	0,18	s.i.	0,20	0,63
Palometa	0,25	0,20	s.i.	0,32	0,48
Maparate	0,20	0,69	s.i.	0,01	1,29
IGS (%) Machos	may-11	jun-11	jul-11	ago-11	sep-11
Boquichico	0,02	0,01	s.i.	0,01	0,01
Llambina	0,02	s.i.	s.i.	s.i.	0,04
Chiochio	0,07	s.i.	s.i.	s.i.	0,12
Sardina	0,01	0,03	s.i.	0,03	0,09
Palometa	0,02	0,02	s.i.	0,02	0,08
Maparate	0,01	0,00	s.i.	0,03	0,05

## Frecuencia de longitudes de las principales especies en los desembarques de Pucallpa



La presencia en los desembarques de chiochio, llambina e incluso maparate fue escasa en agosto y septiembre debido a que la pesca se dirigió hacia otras especies de mayor valor debido a la disponibilidad en el medio que brinda la vaciante. Boquichico se desembarcó en un rango de tallas entre 20 y 30 cm LT, siendo la talla media de 25,1 cm y moda de 24 cm LT (TMM = 24,4 cm LT). Estas tallas son próximas a la recomendada para asegurar la renovación de su población. Igualmente llambina (TMM = 21,1 cm LT) se desembarcó a una talla media de 22,7 cm LT (rango entre 18,5-22,5 cm). Chiochio reportó una talla media de 14,9 cm LT en un rango de 13,5 – 16,5 cm LT, superiores a la TMM propuesta (13,2 cm LT). Sardina presentó una talla media de desembarque de 15 cm LT, (TMM = 15,4 CM lt), sin embargo la moda es inferior a la talla propuesta. Palometa registró 17,7 cm LT (TMM = 15,8) en cambio aún persisten ejemplares a tallas menores en el rango, y maparate de 24,7 (TMM = 30,7 cm LT) inferior a la talla recomendada en la media, moda y rango de tamaños desembarcados.