



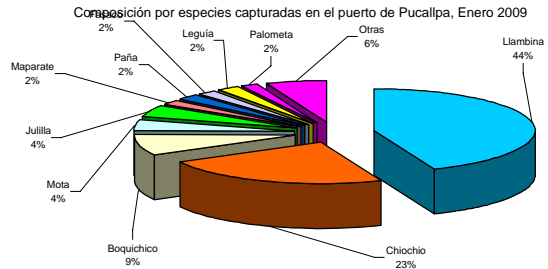
Pucallpa - UCAYALI

INSTITUTO DEL MAR DEL PERU
RESUMEN MENSUAL DE LA PESQUERIA COMERCIAL EN PUCALLPA Y YARINACOCHA - UCAYALI
Seguimiento - Monitoreo Biológico

ANO	MES	DIAS
2009	Enero	1 al 31

1. Captura (t) y Variación porcentual de las capturas por especies en Puerto de Pucallpa

Recursos	Ene-09		Dic-08		%Variación Ene/Dic
	Captura (t)	%	Captura (t)	%	
Boquichico	9.0	8.5	10.3	7.9	-13.1
Llambina	46.2	43.9	53.6	41.3	-13.7
Chiochio	24.2	22.9	24.8	19.1	-2.8
Sardina	0.5	0.5	5.2	4.0	-90.4
Palometa	1.8	1.7	0.7	0.6	145.8
Maparate	2.1	2.0	4.2	3.3	-51.4
Otros (spp)	21.6	20.5	30.9	23.8	-30.3
TOTAL	105.2	100.0	129.9	100.0	-19.0



3. Captura (t) y Variación porcentual de las capturas por lugares de pesca de la flota de Pucallpa.

Lugar de pesca	Ene-09		Dic-08		%Variación Ene/Dic
	Captura (t)	%	Captura (t)	%	
Abujao+Tipishca			0.3	0.23	-100.0
Tipishca Masisea					
Shanajao	0.1	0.10			
Alianza	0.3	0.24	1.3	0.99	-80.5
Runuya	32.9	31.23	12.5	9.62	163.2
Agua Negra	1.8	1.70	3.9	2.96	-53.5
Nueva Italia	3.6	3.39	3.1	2.40	14.4
Utucuro	28.0	26.64	61.1	47.02	-54.1
Utquinia					
Otros	38.6	36.69	47.8	36.78	-19.2
TOTAL	105.2	100.0	129.9	100.0	-19.0

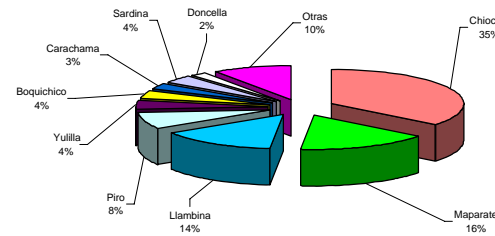
5. Indicadores de la captura-esfuerzo para los principales lugares de pesca de la flota de Pucallpa.

INDICADORES	Nº Embarc	Cap/bog	Viaje/pesca	Rend %	t/viaje	t/emb.
Lugar de pesca						
Tipishca Abujao						
Tipishca Masisea						
Shanajao	1	1.5	1	7.3	0.11	0.11
Alianza	1	2	1	12.5	0.25	0.25
Runuya	33	91	36	36.1	0.91	1.00
Agua Negra	5	11.5	6	15.6	0.30	0.36
Nueva Italia	6	23	6	15.5	0.60	0.60
Utucuro	21	61	31	46.0	0.90	1.34
Utquinia						

2. Captura (t) y Variación porcentual de las capturas por especies en Puerto de Yarinacocha

Recursos	Ene-09		Dic-08		%Variación Ene/Dic
	Captura (t)	%	Captura (t)	%	
Boquichico	0.7	3.9	0.6	2.7	12
Llambina	2.4	14.4	1.7	7.9	41
Chiochio	5.9	35.7	7.9	37.1	-25
Sardina	0.6	3.6	1.1	5.3	-48
Palometa	0.3	1.7	0.1	0.3	293
Maparate	2.7	16.0	4.9	23.1	-46
Otros (spp)	4.1	24.7	5.0	23.4	-18
TOTAL	16.6	100.0	21.4	100.0	-22.3

Composición de especies capturadas en el puerto de Yarinacocha, Enero 2009



4. Captura (t) y Variación porcentual de las capturas por lugares de pesca de la flota de Yarinacocha.

Lugar de pesca	Ene-09		Dic-08		%Variación Ene/Dic
	Captura (t)	%	Captura (t)	%	
Yarinacocha	8.2	49.30	10.3	48.38	-20.8
Calleria	0.4	2.23	0.9	4.31	-59.8
Utquinia					
Shapajal					
Milagros	0.3	1.81	0.1	0.42	233.3
Tacshteia					
Chonta	2.2	13.34	2.0	9.36	10.8
Paris	0.0	0.06	0.2	0.98	
San Francisco					
Otros	5.5	33.26	7.8	36.55	-29.3
TOTAL	16.6	100.0	21.4	100.0	-22.3

6. Indicadores de la captura-esfuerzo para los principales lugares de pesca de la flota de Yarinacocha.

INDICADORES	Nº Embarc	Cap/bog	Viaje/pesca	Rend %	t/viaje	t/emb.
Lugar de pesca						
Yarinacocha	27	145.3	94	5.6	0.1	0.30
Calleria	2	3.5	2	10.6	0.2	0.19
Utquinia						
Shapajal						
Milagros	1	2	1	15.0	0.3	0.30
Tacshteia						
Chonta	4	22	11	10.1	0.2	0.55
Paris	1	1	1	1.0	0.0	0.01
San Francisco						

Otros	74	187	87	20.7	0.44	0.52
TOTAL	117	377	168	28.0	0.63	0.90

7. Captura (t) y Variación porcentual de las capturas mensuales por aparejo de pesca de la flota de Pucallpa.

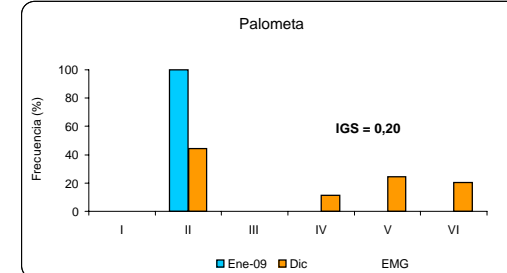
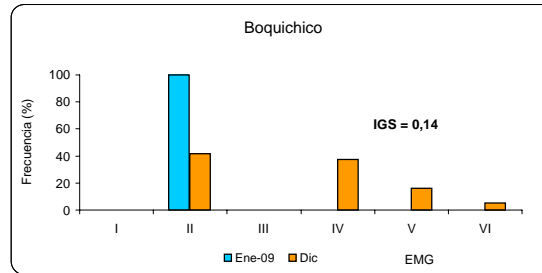
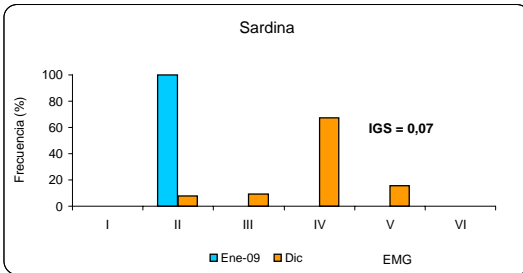
APAREJO	Ene-09		Dic-08		Esfuerzo		CPUE	
	Captura (t)	%	Captura (t)	%	N° Emb.	Viaj/pesc	t/emb	t/viaje
Hondera	81.4	77.4	104.0	80.0	63	102	1.29	0.80
Trampera	22.0	20.9	25.0	19.3	55	62	0.40	0.36
Rastrera			0.9	0.7				
Doradera								
Otras	1.8	1.7			2	4	0.88	0.44
TOTAL	105.2	100.0	129.9	100.0	117	168	0.90	0.63

Otros	27	38.0	29.0	14.5	0.2	0.20
TOTAL	58	212	138	7.8	0.1	0.29

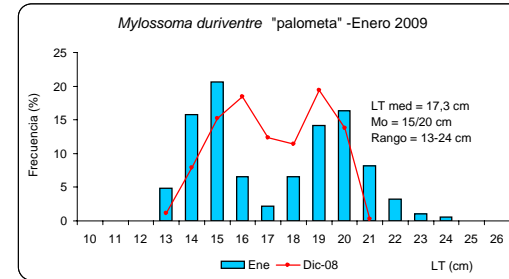
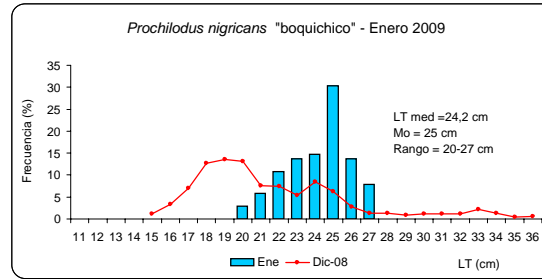
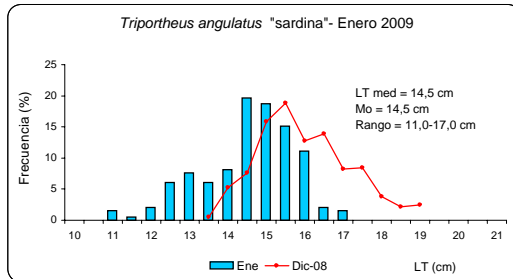
8. Captura (t) y Variación porcentual de las capturas mensuales por aparejo de pesca de la flota de Yarinacocha.

APAREJO	Ene-09		Dic-08		Esfuerzo		CPUE	
	Captura (t)	%	Captura (t)	%	N° Emb.	Viaj/pesc	t/emb	t/viaje
Hondera	11.2	67.6	14.1	66.2	28	98	0.40	0.11
Trampera	2.1	12.5	4.7	22.2	17	17	0.12	0.12
Rastrera			0.2	1.0				
Anzuelos	0.7	4.4	0.0	0.0	8	8	0.09	0.09
Otras	2.6	15.5	2.3	10.6	6	14	0.43	0.18
TOTAL	16.6	100.0	21.4	100.00	50	137	0.33	0.12

9. Aspectos biológicos (madurez sexual)



10. Aspectos biológicos (estructura de tallas)



Breve comentario: En enero del 2009 las capturas decrecieron (19,0%) respecto a diciembre 2008; se observó decremento general de las capturas, con excepción de palometa; la especie más importante en el mes fue llambina (43,9% de las capturas). Por su parte en Yarinacocha también se observó decremento de las capturas (22,3%), e incremento de las capturas de palometa, siendo la especie chiochio la más importante en las capturas del mes (35,7%). En general las capturas registradas en el 2008, evidenciaron ser mayores en el puerto de Pucallpa (85,3%) respecto al puerto de Yarinacocha (14,7%). Como es casi habitual la red hondera fue la más empleada en Pucallpa (77,4% de las capturas) con valores de CPUE de 1,29 t/emb y 0,80 t/viaje, en el puerto de Yarinacocha destacó igualmente la red hondera (67,6% de las capturas) con valores de CPUE de 0,40 t/emb y 0,11 t/viaje. La condición reproductiva reportada para el mes de enero 2009 determinó la culminación del periodo reproductivo en las especies sardina, boquichico y palometa, corroborados con los bajos valores del Índice Gonadosomático IGS.

Revisión: Blgo. José Wasiw G.

Análisis y Procesamiento de Información
Blgo. José Carlos Ríofrio Quijandría

Observadores de Campo
Tco. Víctor Manuel Muñoz Pezo
Tco. Cecilia Ríos Pizarro