



REPORTE DE OCURENCIAS SEMANAL DE LA ACTIVIDAD PESQUERA ARTESANAL EN EL LITORAL PERUANO

ROSPA 01 (Del 26/12/2022 al 01/01/2023)

Desembarques:

El desembarque procedente de la pesca artesanal durante la semana, acumuló un total de 6.370,7 t (IMARPE, preliminar) en todo el litoral, mostrando una disminución de (39,8%) con relación a la semana anterior.

El grupo de peces presentó los mayores volúmenes de desembarque (56,3%), seguido de los invertebrados (38,5%); además de, las ovas de peces voladores (4,6%) y algas (0,6%).

Los lugares de mayor desembarque fueron: **Paita** (31,6%), **Las Delicias** (11,6%) y **Parachique** (10%), que en conjunto representaron el 53,2% del total desembarcado (Fig. 1).

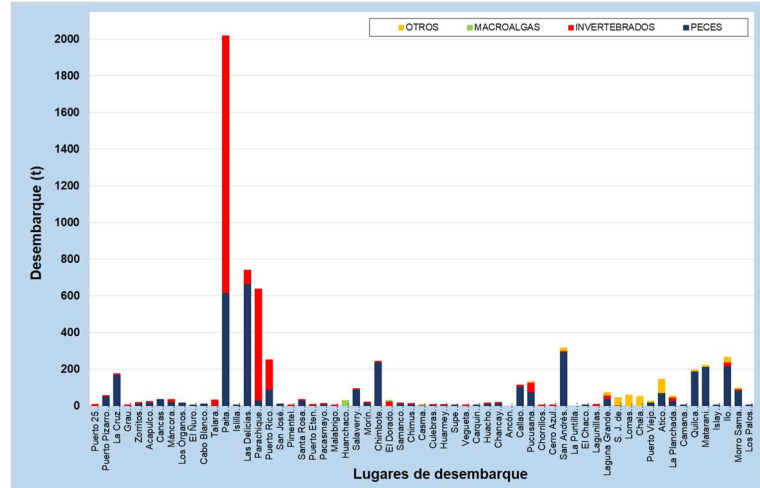


Figura 1.- Desembarques (t) procedentes de la pesca artesanal, por grupo taxonómico, según lugar, durante la semana del 26/12/2022 al 01/01/2023

Especies:

Los recursos hidrobiológicos más relevantes, según volumen de desembarque, fueron: *Dosidicus gigas* “pota”, *Coryphaena hippurus* “perico”, *Engraulis ringens* “anchoveta”, y *Sarda chiliensis chiliensis* “bonito”, aportando el 31,8%, 20,9%, 13,3% y 9,8% del total, respectivamente. Con referencia a la **pota**, su desembarque total descendió 60,4% en comparación con la semana anterior, reportándose principalmente de los puertos de Paita (61,1%) y Parachique (19,3%), en la zona norte. Con relación al **perico**, durante la presente semana, su desembarque total aumentó 2,6% registrándose principalmente en Paita (30%), en la zona norte; así como, en Chimbote (15%), en la zona centro; además de, Quilca (14,4%) y Matarani (10,2%), en la zona sur. Respecto de la **anchoveta**, durante la presente semana, su desembarque total se redujo en 49,2%, registrándose principalmente en el desembarcadero de Las Delicias (76,6%) y Paita (23,4%), en la zona norte. Para el caso del **bonito**, su desembarque total se incrementó ~2,5 veces, registrándose principalmente en San Andrés (41,5%) y Callao (16%), en la zona centro; así como, en Atico (11,2%), en la zona sur (Fig 2).

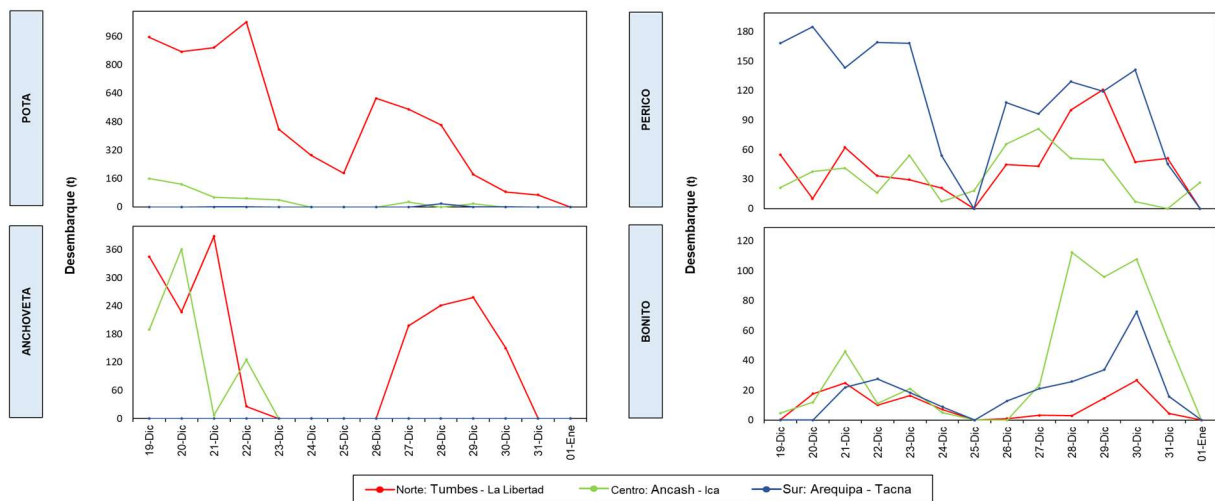


Figura 2.- Desembarques (t) de las principales especies capturadas por la pesca artesanal, según zonas

En cuanto a la presencia de especies indicadoras de aguas cálidas en los desembarques, durante esta semana, se registró una (1) especie (Tabla 1).

Tabla 1.- Especies asociadas a aguas cálidas registradas en los desembarques de la pesca artesanal

Caleta		Especie
Lambayeque	Pimentel	<i>Panulirus gracilis</i> "Langosta"
Ancash	Chimbote	

Zonas de pesca de los principales recursos:

Durante la presente semana, las principales zonas de pesca de la **potá**, se ubicaron frente a Paita e Isla Lobos de Afuera, de 28 a 65 mn de distancia a la costa, en la zona norte; así como, frente a San Juan de Marcona, de 50 a 67 mn, en la zona sur. Para el **perico**, las zonas de pesca más frecuentadas por la flota artesanal mostraron una distribución amplia a lo largo del litoral peruano; aunque, se observa una mayor concentración, en la franja marítima comprendida entre Pacasmayo (La Libertad) y Cerro Azul (Lima), de 60 a 150 mn, en la zona norte-centro; así como, entre Quilca y Morro Sama, de 45 a 115 mn, en la zona sur. Cabe señalar que, sin embargo, los niveles de captura fueron similares en todo el litoral. Para la **anchoveta**, las zonas de pesca de mayores volúmenes de capturas, se localizaron frente a las bahías de Paita y Sechura, dentro de las 10 mn, en la zona norte. Finalmente, para el **bonito**, las zonas de pesca con mayores capturas se ubicaron en la franja marítima comprendida entre Cerro Azul y Tambo de Mora (Ica), de 20 a 40 mn (Fig. 3)

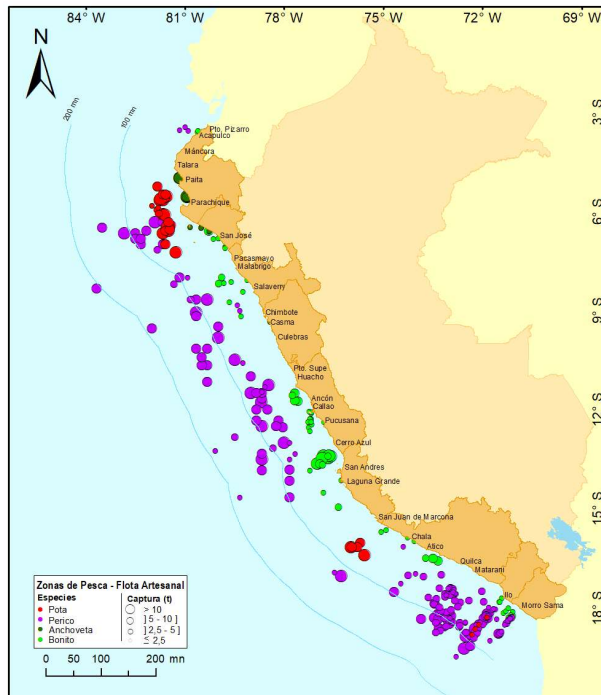


Figura 3.- Principales zonas de pesca de los recursos con mayores volúmenes de desembarque de la pesca artesanal

Condiciones ambientales: El área de observación comprende las zonas litorales adyacentes a los puntos de desembarque monitoreados.

- Por Tumbes, se registraron corrientes marinas de ligera a moderada intensidad; mientras que, los vientos se presentaron con moderada intensidad.
- Por Máncora, El Ñuro, Paita y Las Delicias (Piura), se registraron vientos de fuerte intensidad.
- Por Lambayeque, se reportaron oleajes de ligera a moderada intensidad.
- Frente a La Libertad, se reportaron oleajes y corrientes de ligera a fuerte intensidad; mientras que, los vientos se presentaron con moderada intensidad.
- De Chimbote y Casma (Ancash), se reportaron vientos de ligera a moderada intensidad; mientras que, por Samanco y Culebras se registraron oleajes y corrientes de moderada intensidad.
- De Supe, Végueta, Carquín, Huacho, Chancay y Cerro Azul (Lima), se reportaron oleajes de moderada intensidad.
- Por San Andrés, Lagunillas y Laguna Grande (Ica), se registraron oleajes y corrientes de modera intensidad.
- Frente a Arequipa, Moquegua y Tacna las condiciones ambientales se presentaron en rangos normales.

Callao, 04 de enero del 2023

Elaborado por:
Oficina de Pesca Artesanal - Dirección General de Investigaciones de Recursos Demersales y Litorales (DGIRDL)
Laboratorios Costeros del IMARPE.

Información (preliminar) para uso científico.
Fuente: IMARPE – Sistema de Captación de Información de Captura y Esfuerzo de la Pesca Artesanal