



REPORTE DE OCURRENCIAS SEMANAL DE LA ACTIVIDAD PESQUERA ARTESANAL EN EL LITORAL PERUANO

ROSPA 02 (Del 02 al 08/01/2023)

Desembarques:

El desembarque procedente de la pesca artesanal durante la semana, acumuló un total de 5.532,8 t (IMARPE, preliminar) en todo el litoral, mostrando una disminución moderada (13,2%) con relación a la semana anterior.

El grupo de peces presentó los mayores volúmenes de desembarque (73,6%) seguido de los invertebrados (22,9%) y las ovas de peces voladores (2,6%), además de las algas (0,9%).

El lugar de mayor desembarque fue **Paita** (33,6%) y, en menor proporción, **San Andrés** (8,7%) y **Parachique** (6,6%), sumando, en conjunto, el 48,9% del total desembarcado (Fig. 1).

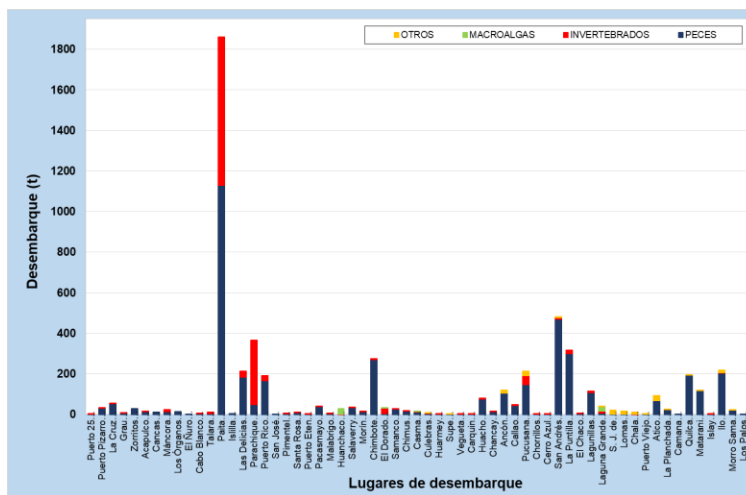


Figura 1.- Desembarques (t) procedentes de la pesca artesanal, por grupo taxonómico, según lugar, durante la semana del 02 al 08/01/2023

Especies:

Los recursos hidrobiológicos más relevantes, según volumen de desembarque, fueron: *Coryphaena hippurus* "perico", *Dosidicus gigas* "pota", *Sarda chiliensis chiliensis* "bonito" y *Engraulis ringens* "anchoveta", aportando el 30,8%, 19,5%, 13,8% y 9,3% del total, respectivamente. En referencia al **perico**, su desembarque total aumentó 28,2% en comparación con la semana anterior; reportándose, principalmente, de los puertos de Paita (40,2%), en la zona norte; de Chimbote (14%), en la zona centro; además de Quilca (11,4%) e Ilo (11%), en la zona sur. En relación a la **pota**, durante la presente semana su desembarque total disminuyó 46,7% registrándose principalmente en Paita (64,9%) y Parachique (27,5%), en la zona norte. Respecto del **bonito**, su desembarque total aumentó 22%, registrándose principalmente en el desembarcadero de San Andrés (57,4%), Pisco, en la zona centro. Los desembarques de **anchoveta** disminuyeron hasta en un 39%, registrándose principalmente en Paita (85,4%) y Las Delicias (14,5%), en la zona norte (Fig 2).

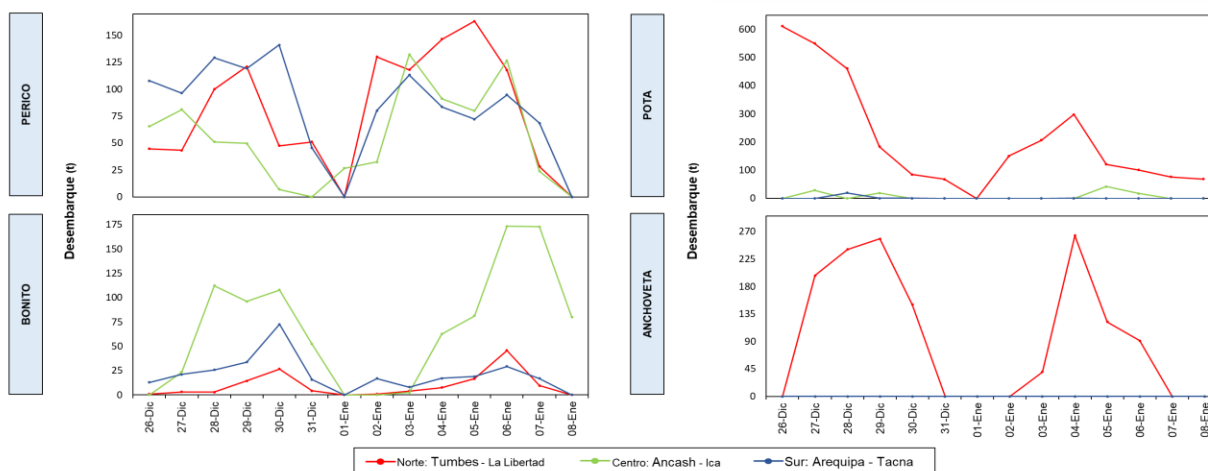


Figura 2.- Desembarques (t) de las principales especies registradas por la pesquería artesanal, según zonas

En cuanto a la presencia de especies indicadoras de aguas cálidas en los desembarques, durante esta semana, se reportó una (1) especie (Tabla 1).

Tabla 1.- Especie asociada a aguas cálidas registrada en los desembarques de la pesca artesanal

Caleta		Especie
Lambayeque	San José	<i>Opisthonema libertate</i> "Machete de hebra"

Zonas de pesca de los principales recursos:

Durante la presente semana, las zonas de pesca más frecuentadas por la flota artesanal para las capturas del **perico**, mostraron una amplia distribución; observándose, sin embargo, mayores concentraciones frente a la franja marítima comprendida entre la caleta Culebras y Pucusana, de 50 a 140 mn de distancia a la costa, en la zona centro; y, frente a Atico - Morro Sama, de 30 a 150 mn, en la zona sur; aunque es importante precisar que los niveles de captura fueron similares. Del mismo modo, la flota artesanal orientada a las capturas de **pota**, registró sus mayores actividades en la sección marina comprendida entre Punta Aguja e Isla Lobos de Tierra, de 25 a 60 mn, en la zona norte. Respecto a las zonas de pesca del **bonito**, se pudo registrar que, la mayor afluencia de la flota se ubicó frente a la franja marítima comprendida entre las regiones de Lima e Ica, de 15 y 45 mn. Finalmente, para la **anchoveta**, las zonas de pesca de mayores volúmenes de captura, se localizaron frente a la bahía de Paita, dentro de las 10 mn, en la zona norte (Fig. 3)

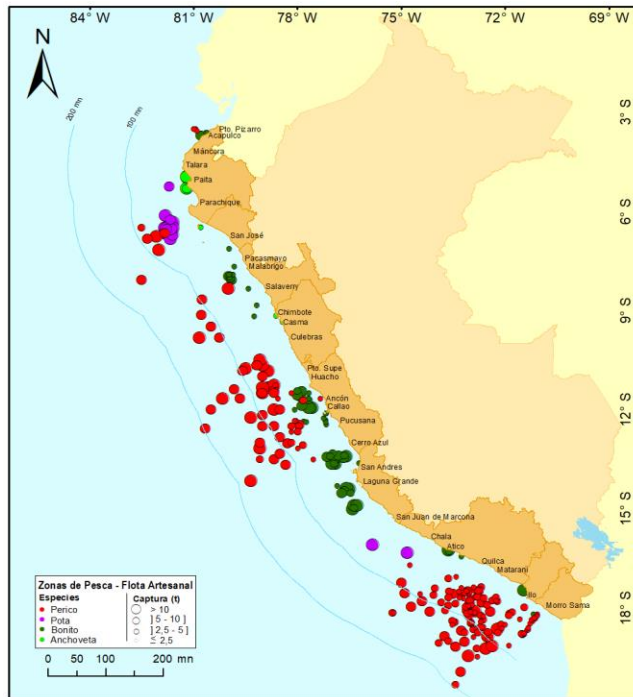


Figura 3.- Principales zonas de pesca de los recursos con mayores volúmenes de desembarque de la pesca artesanal

Condiciones ambientales: El área de observación comprende las zonas litorales adyacentes a los puntos de desembarque monitoreados.

- Por Tumbes, se registraron corrientes marinas de moderada intensidad.
- Por Máncora, Paita y Puerto Rico (Piura), se registraron vientos de fuerte intensidad; mientras que, por Cabo Blanco se reportaron oleajes moderados.
- Por Lambayeque, las condiciones ambientales se presentaron normales.
- En La Libertad, se reportaron oleajes y corrientes de ligera a moderada intensidad.
- En Chimbote y Casma (Ancash), se reportaron vientos de ligera a moderada intensidad; mientras que, por Samanco y Culebras se reportaron oleajes y corrientes de moderada intensidad.
- De Supe, Végueta, Carquín, Huacho, Chancay, Callao, Chorrillos y Cerro Azul (Lima), se reportaron oleajes de moderada intensidad.
- Por San Andrés, Lagunillas, El Chaco y La Puntilla (Ica), se registraron oleajes y corrientes de moderada intensidad; mientras que, de San Juan de Marcona, se reportaron vientos de moderada a fuerte intensidad.
- Frente a Arequipa, Moquegua y Tacna las condiciones ambientales se presentaron normales.

Callao, 11 de enero del 2023

Elaborado por:
Oficina de Pesca Artesanal - Dirección General de Investigaciones de Recursos Demersales y Litorales (DGIRDL)
Laboratorios Costeros del IMARPE.

Información (preliminar) para uso científico.
Fuente: IMARPE – Sistema de Captación de Información de Captura y Esfuerzo de la Pesca Artesanal