



REPORTE DE OCURENCIAS SEMANAL DE LA ACTIVIDAD PESQUERA ARTESANAL EN EL LITORAL PERUANO

ROSPA 03 (Del 10 al 16/01/2022)

Desembarques:

El desembarque procedente de la pesca artesanal, acumuló un total de 8.295,2 t (IMARPE, preliminar) en todo el litoral, durante la semana, mostró un aumento de 5,2% en relación a la semana anterior.

El grupo de invertebrados presentó los mayores volúmenes de desembarque (54,9%), seguido de peces (43,3%), algas (0,3%) y otros recursos (ovas de pez volador) (1,5%).

Los lugares de mayor desembarque fueron: **Paita** (43,7%), **Parachique** (15,1%), **Puerto Rico** (5,3%), **Pucusana** (4,1%), **Ilo** (3,0%), **San Andrés** (2,7%), **Talara** (2,1%), **Quilca** (2,1%), **La Cruz** (2,0%), **Matarani** (1,8%), **Callao** (1,6%), **Chimbote** (1,5%), **Atico** (1,2%) y **Morro Sama** (1,1%), que en conjunto representaron el 87,3% del total desembarcado (Fig. 1).

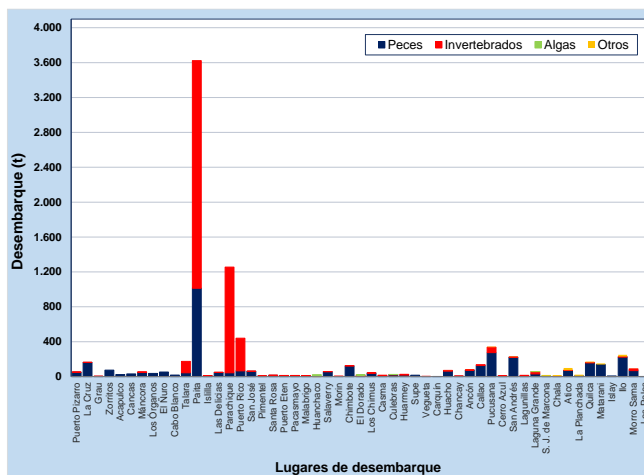


Figura 1.- Desembarques (t) procedentes de la pesca artesanal, por grupo taxonómico, según lugar, semana del 10 al 16/01/2022

Especies:

Los recursos hidrobiológicos más relevantes, según volumen de desembarque, fueron *Dosidicus gigas* "pota", *Coryphaena hippurus* "perico", *Argopecten purpuratus* "concha de abanico" y *Sarda chiliensis chiliensis* "bonito", aportando el 44,2%, 19,2%, 8,3% y 5,4% del total, respectivamente. Respecto a la **pota**, la descarga total aumentó 36,4% y sus mayores desembarques se registraron en la zona norte, en Paita (71,1%), Parachique (14,2%), Puerto Rico (9,5%) y Talara (3,5%). En referencia al **perico**, su desembarque total se incrementó 70,8% y se reportó primordialmente en la zona norte en Paita (43,2%); en la zona sur en Ilo (13,5%) y Quilca (9,8%); y en la zona centro en Pucusana (10,8%). En cuanto a la **concha de abanico**, su desembarque total creció 88,3% y en la zona norte fue donde se reportó los mayores volúmenes, específicamente en Parachique (98,3%). En relación al **bonito**, su desembarque total creció ~2,4 veces, en comparación con la semana anterior y se concentró principalmente en la zona centro, en Callao (26,6%) y Huacho (12,3%); y en la zona sur en Matarani (23,4%) y Atico (9,4%) (Fig. 2).

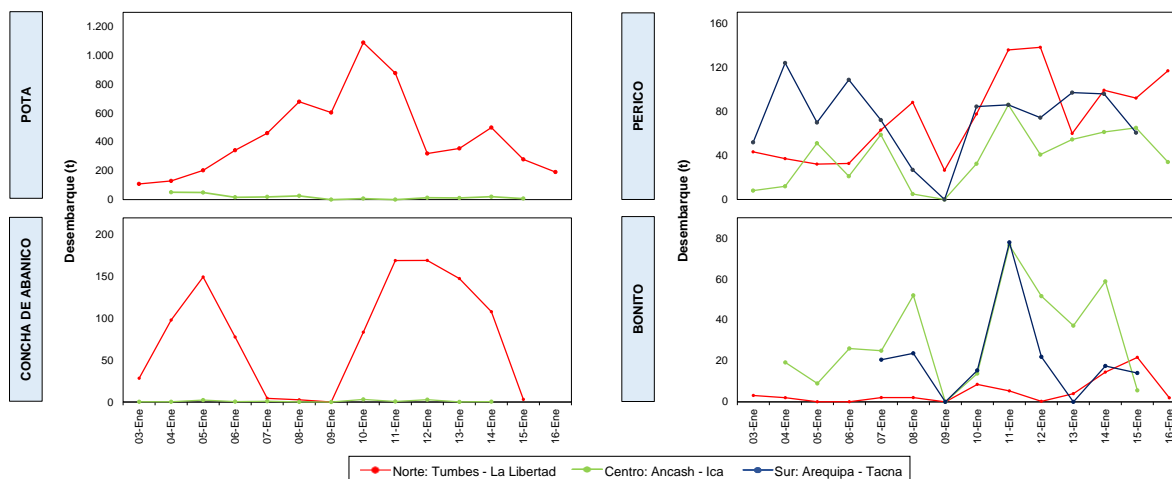


Figura 2.- Desembarques (t) de las principales especies registradas por la pesquería artesanal, según zonas

En cuanto a la presencia de especies indicadoras de aguas cálidas, se reportó una especie, durante esta semana (Tabla 1).

Tabla 1.- Especies asociadas a aguas cálidas, en los desembarques de la pesca artesanal

Región	Caleta	Especie
Lambayeque	San José	<i>Panulirus gracilis</i> "Langosta"
	Pimentel	<i>Panulirus gracilis</i> "Langosta"

Zonas de pesca de los principales recursos:

Durante la semana, las principales zonas de pesca para la **potá** se localizaron frente a la zona norte, desde Yacila hasta playa Nac (Sechura), entre 17 y 51 mn de distancia a la costa; para el **perico**, sus zonas de pesca presentaron una distribución bastante dispersa, con mayores capturas en la zona norte desde Pacasmayo hasta Puerto Morin, entre 80 y 104 mn, mientras que, en la zona centro, principalmente desde Huacho hasta Cerro Azul, entre 24 y 65 mn, asimismo, en la zona sur, frente a Ilo, entre 30 y 106 mn; para la **concha de abanico**, las zonas de pesca donde se realizaron las mayores capturas se ubicaron en la zona norte, específicamente frente a Parachique, dentro de las 5 mn; finalmente, para el **bonito**, sus zonas de pesca se distribuyeron principalmente en la zona centro, registrando mayores capturas frente a Chancay (37 mn) y el Callao, entre 10 y 30 mn, mientras que, en la zona sur frente a Matarani, entre 17 y 41 mn (Fig. 3).

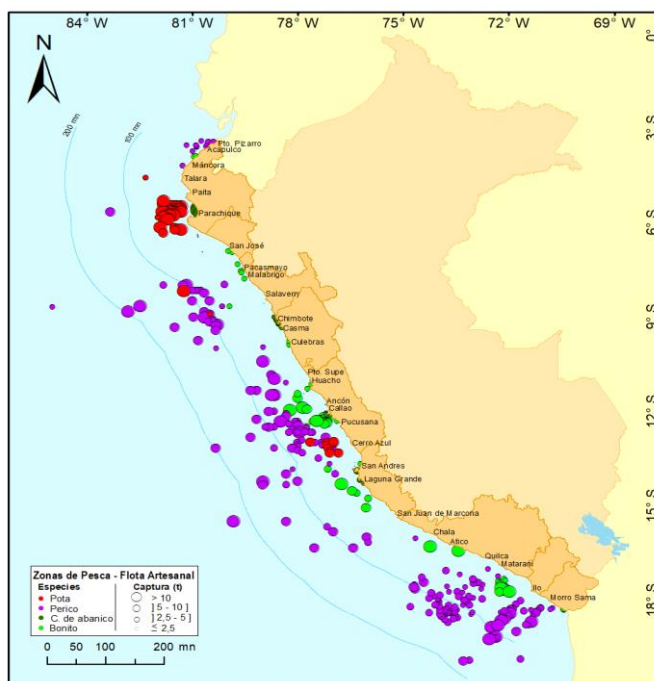


Figura 3.- Principales zonas de pesca de los recursos con mayores volúmenes de desembarque de la pesca artesanal

Condiciones ambientales: El área de observación comprende las zonas litorales adyacentes a los puntos de desembarque monitoreados.

- En Tumbes, se reportó oleaje y viento de moderada intensidad, y corriente de moderada a fuerte intensidad.
- En Piura, se reportó oleaje de ligera a moderada intensidad, mientras que, viento y corriente de ligera a fuerte intensidad.
- En Lambayeque, se registró oleaje y viento de moderada intensidad, en tanto que, corriente fuerte.
- En La Libertad, se reportó oleaje, corriente y viento de ligera a fuerte intensidad.
- En Áncash, se registró oleaje y corriente de ligera a moderada intensidad, mientras que, viento de ligera a fuerte intensidad.
- En Lima, se reportó oleaje de ligera y viento de ligera a moderada intensidad.
- En Ica, se registró oleaje, corriente y viento de moderada a fuerte intensidad.
- En Arequipa, Moquegua y Tacna, las condiciones fueron normales.

Callao, 19 de enero del 2022