



REPORTE DE OCURRENCIAS SEMANAL DE LA ACTIVIDAD PESQUERA ARTESANAL EN EL LITORAL PERUANO

ROSPA 07 (Del 06 al 12/02/2023)

Desembarques:

El desembarque procedente de la pesca artesanal durante la semana, acumuló un total de 15.832 t (IMARPE, preliminar) en todo el litoral, lo que significó un incremento de 30,5% con relación a la semana anterior.

El grupo de invertebrados presentó los mayores volúmenes de desembarque (55,6%), seguido de peces (13,8%), ovas de peces voladores (0,4%) y algas (0,3%). Los lugares con mayores desembarques fueron: **Paita** (32,8%), **Chimbote** (11,8%), **Las Delicias** (11,0%) y **La Puntilla** (10,0%); que, en conjunto, representaron el 65,6% del total desembarcado (Fig. 1).

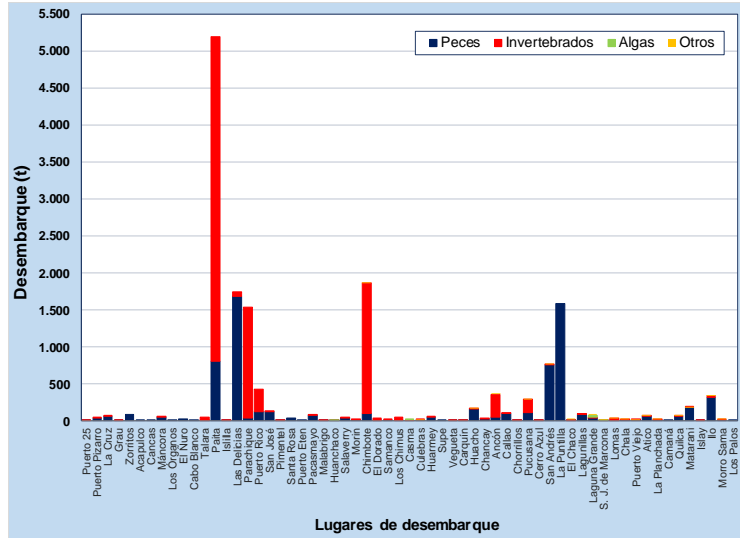


Figura 1.- Desembarques (t) procedentes de la pesca artesanal, por grupo taxonómico, según lugar, durante la semana del 06 al 12/02/2023

Especies:

Los recursos hidrobiológicos más relevantes, según volumen de desembarque, fueron: *Dosidicus gigas* "pota", *Engraulis ringens* "anchoveta", *Sarda chiliensis chiliensis* "bonito" y *Trachurus murphyi* "jurel", aportando el 50,6%, 17,4%, 8,1% y 7,4% del total, respectivamente. En relación a los desembarques de **pota**, estos, aumentaron 15,5% en comparación con la semana anterior, registrándose principalmente en los desembarcaderos de Paita (54,8%), Chimbote (22,0%) y Parachique (11,9%), en la zona norte-centro. Asimismo, los desembarques de **anchoveta** crecieron en un 115,4%, registrándose principalmente en Las Delicias (57,0%) y Paita (24,8%), en la zona norte; y, en San Andrés, en la zona centro. En cuanto al **bonito**, su desembarque total se incrementó 7,7%, registrándose principalmente por el desembarcadero de San Andrés (18,8%), en la zona centro; y, en menores proporciones en Ilo (13,1%) y Matarani (11,1%), en la zona sur. En referencia al **jurel**, su desembarque total aumentó 110,0% y se desembarcó principalmente por La Puntilla (93,4%) y Lagunillas (5,8%), en la zona centro (Fig. 2).

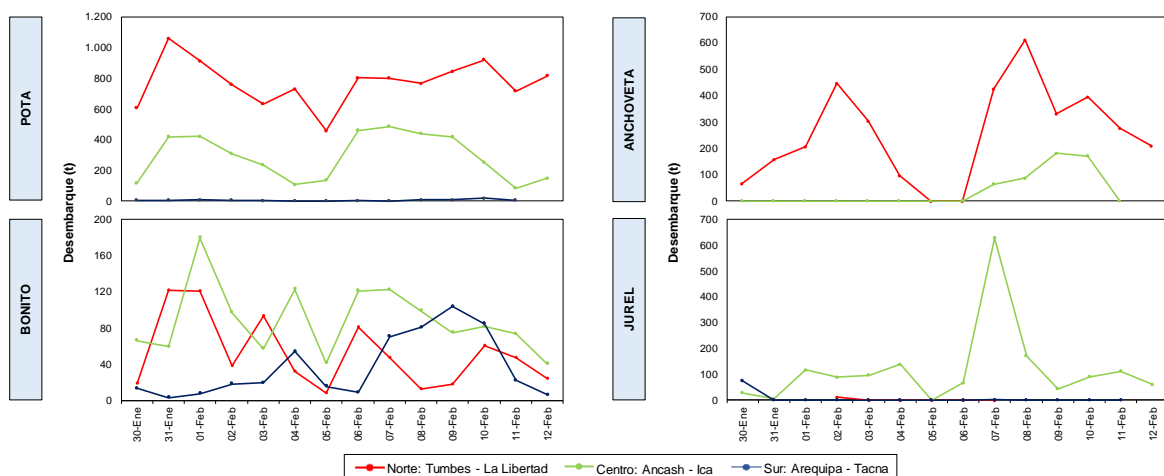


Figura 2.- Desembarques (t) de las principales especies registradas por la pesquería artesanal, según zonas

En cuanto a la presencia de especies indicadoras de aguas cálidas en los desembarques, durante esta semana, se reportó dos (2) especies (Tabla 1).

Tabla 1.- Especies asociadas a aguas cálidas registradas en los desembarques de la pesca artesanal

Región	Caleta	Especie
Lambayeque	San José	<i>Opisthonema libertate</i> "Machete de hebra"
		<i>Penaeus vannamei</i> "Langostino blanco"

Zonas de pesca de los principales recursos:

Durante la presente semana, las principales zonas de pesca del recurso **potá**, se ubicaron principalmente entre Paita e Isla Lobos de Tierra, de 20 a 110 mn de distancia a la costa, en la zona norte; así como, desde Casma hasta Culebras, entre 50 y 90 mn; y, de Supe hasta Ancón, entre 50 y 74 mn, aunque es importante precisar que los volúmenes de captura en la zona norte son mayores a los registrados en la zona centro. Para la **anchoveta**, las zonas de pesca de mayores capturas, se localizaron frente a las bahías de Paita y Sechura, dentro de las 10 mn, en la zona norte; así como, de San Andrés hasta Punta Aguja, dentro de las 8 mn, en la zona centro. Para el **bonito**, las zonas de pesca fueron más dispersas a lo largo del litoral, principalmente dentro de las 40 mn; registrándose, los mayores volúmenes de captura, en la franja marítima comprendida entre Puerto Supe y San Andrés, en la zona centro. Finalmente, para el **jurel**, las zonas de pesca, se localizaron en la sección marina comprendida entre Chinchá y Punta Lechuza, de 30 a 95 mn (Fig. 3).

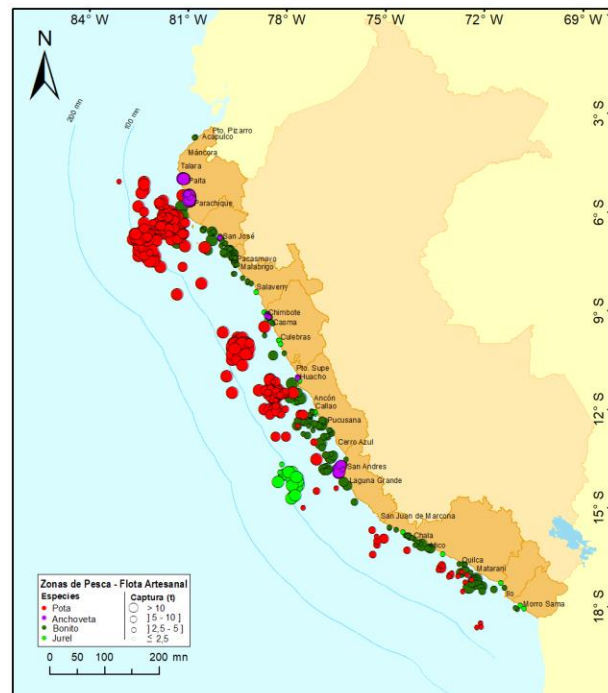


Figura 3 Zonas de pesca de los principales recursos desembarcados por la pesca artesanal

Condiciones ambientales: El área de observación comprende las zonas litorales adyacentes a los puntos de desembarque monitoreados.

- En Tumbes, se registró oleajes de moderada intensidad; así como, corrientes marinas de moderada a fuerte intensidad.
- En Piura, se registraron vientos ligeros, con excepción de Talara, Paita, Isilla y Parachique, donde las condiciones ambientales fueron normales
- En Lambayeque, se registró oleajes de moderada a fuerte intensidad.
- De La Libertad, se reportaron oleajes de ligera a moderada intensidad; así como, corrientes de moderada a fuerte intensidad.
- Por Áncash, se registraron oleajes y corrientes de ligera intensidad, además, en Chimbote y El Dorado, se registraron vientos de moderada intensidad.
- En Lima, se registraron oleajes moderados, con excepción de Callao y Pucusana donde las condiciones fueron normales.
- En Ica, se registraron oleajes y corrientes de moderada a fuerte intensidad.
- Por Arequipa, Moquegua y Tacna, se registraron oleajes y corrientes de fuerte intensidad.

Callao, 15 de febrero del 2023

