



REPORTE DE OCURENCIAS SEMANAL DE LA ACTIVIDAD PESQUERA ARTESANAL EN EL LITORAL PERUANO

ROSPA 16 (Del 11 al 17/04/2022)

Desembarques:

El desembarque procedente de la pesca artesanal de la semana, acumuló un total de 6.197,6 t (IMARPE, preliminar) en todo el litoral, mostrando una disminución de 35,5% en relación a la semana anterior.

El grupo de invertebrados presentó los mayores volúmenes de desembarque (58,49%), seguido de peces (41,44%), algas (0,06%) y otros recursos (ovas de pez volador 0,01%).

Los lugares de mayor desembarque fueron: **Paita** (42,4%), **Parachique** (10%), **Ilo** (7,8%), **Matarani** (3,5%), **Las Delicias** (3,1%), **Pucusana** (3%), **La Cruz** (2,9%), **Huacho** (2,4%), **La Planchada** (2%), **Santa Rosa** (1,9%) y **Morro Sama** (1,9%), que en conjunto representaron el 80,9% del total desembarcado (Fig. 1).

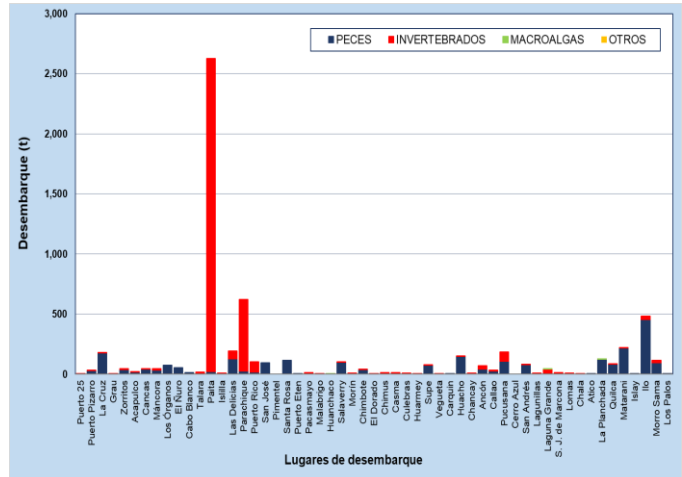


Figura 1.- Desembarques (t) procedentes de la pesca artesanal, por grupo taxonómico, según lugar, semana del 11 al 17/04/2022

Especies:

Los recursos hidrobiológicos más relevantes, según volumen de desembarque, fueron *Dosidicus gigas* "pota", *Sarda chiliensis chiliensis* "bonito", *Trachurus murphyi* "jurel" y *Scomber japonicus* "caballa", aportando el 54,6%, 16,4%, 6% y 5,5% del total, respectivamente. En referencia a la **pota**, su desembarque total aumentó en 3,2% y se reportó principalmente en la zona norte, en Paita (76,9%) y Parachique (15%). En cuanto al **bonito**, su desembarque disminuyó hasta en un 68,7% en comparación con la semana anterior, concentrándose principalmente en la zona sur en Matarani (13,6%), La Planchada (11,6%) e Ilo (9,6%). En relación al **jurel**, su desembarque total ascendió ~2,2 veces respecto a la semana anterior, concentrándose en la zona sur, principalmente en Ilo (33,5%), Matarani (14,8%) y Morro Sama (12%), habiéndose también registrado desembarques importantes en la zona centro, en Huacho, (25,8%) y Supe (11,5%). Respecto a la **caballa**, su desembarque total se redujo 58,3% reportándose los mayores volúmenes en Ilo (48,9%); así como, en San Andrés (20,7%) y Huacho (9%) (Fig 2).

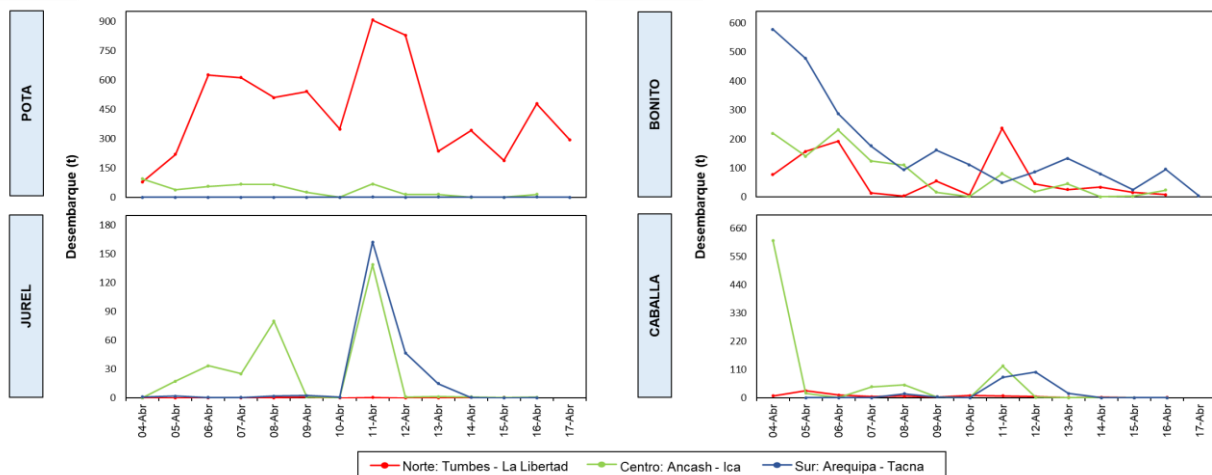


Figura 2.- Desembarques (t) de las principales especies registradas por la pesquería artesanal, según zonas

Zonas de pesca de los principales recursos:

Durante la semana, las principales zonas de pesca de **pota** se encontraron en la zona norte, principalmente frente a Talara y Puerto Rico, entre 17 y 46 mn de distancia a la costa; para el **bonito**, las zonas de pesca más importantes se situaron frente a Ilo y Quilca, entre 9 y 35 mn; y, en la zona norte, desde San José hasta Pacasmayo, entre 10 y 53 mn. Para el **jurel** las zonas de pesca más productivas se localizaron frente a Ilo, entre 20 y 35 mn; finalmente, para la **caballa**, las zonas de pesca de mayores capturas se localizaron frente a Ilo, entre 20 y 38 mn; y, frente a Infiernillos, entre 35 y 40 mn (Fig. 3).

Condiciones ambientales: El área de observación comprende las zonas litorales adyacentes a los puntos de desembarque monitoreados.

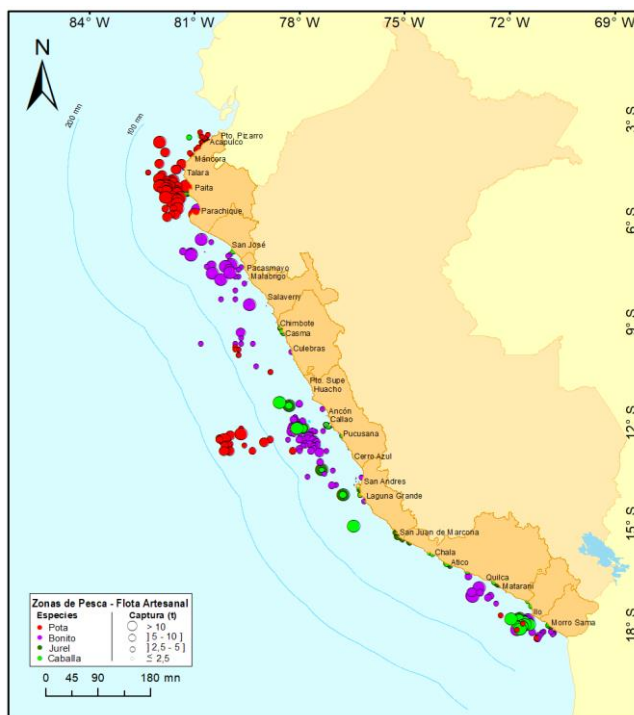


Figura 3.- Principales zonas de pesca de los recursos con mayores volúmenes de desembarque de la pesca artesanal

- En Tumbes, se reportaron corrientes de moderada a fuerte intensidad, asimismo, vientos de moderada intensidad.
- En Piura, se reportaron vientos de moderada a fuerte intensidad, además, corrientes de fuerte intensidad en Islilla.
- En Lambayeque, se reportaron oleajes de moderada intensidad.
- En La Libertad, se reportaron oleajes y corrientes de ligera a fuerte intensidad, asimismo, vientos de fuerte intensidad.
- En Áncash, se registraron oleajes y corrientes de ligera a moderada intensidad; así como, vientos de moderada intensidad.
- En Lima, se reportaron oleajes de moderada intensidad en Huacho, Ancón, Pucusana y Callao, los que fueron más intensos frente a Cerro Azul.
- En Ica, se registraron oleajes y corrientes de fuerte intensidad.
- En Arequipa, se registraron oleajes y corrientes de fuerte intensidad.
- Moquegua y Tacna, se registraron oleajes de fuerte intensidad.

Callao, 20 de abril del 2022

Elaborado por:
Oficina de Pesca Artesanal - Dirección General de Investigaciones de Recursos Demersales y Litorales (DGIRDL)
Laboratorios Costeros del IMARPE.