



REPORTE DE OCURENCIAS SEMANAL DE LA ACTIVIDAD PESQUERA ARTESANAL EN EL LITORAL PERUANO

ROSPA 16 (Del 10 al 16/04/2023)

Desembarques:

El desembarque procedente de la pesca artesanal durante la semana, acumuló un total de 7.397,6 t (IMARPE, preliminar) en todo el litoral, lo que significó una disminución del 18,7% con relación a la semana anterior.

El grupo de invertebrados presentó los mayores volúmenes de desembarque (57,8%), seguido de los peces (41,6%); además de las algas (0,6%).

Los lugares con mayores desembarques fueron: **Paita** (27,5%), **Chimbote** (10,6%), **La Puntilla** (8,6%) y **Parachique** (8,4%), que en conjunto representaron el 55,1% del total desembarcado (Fig. 1).

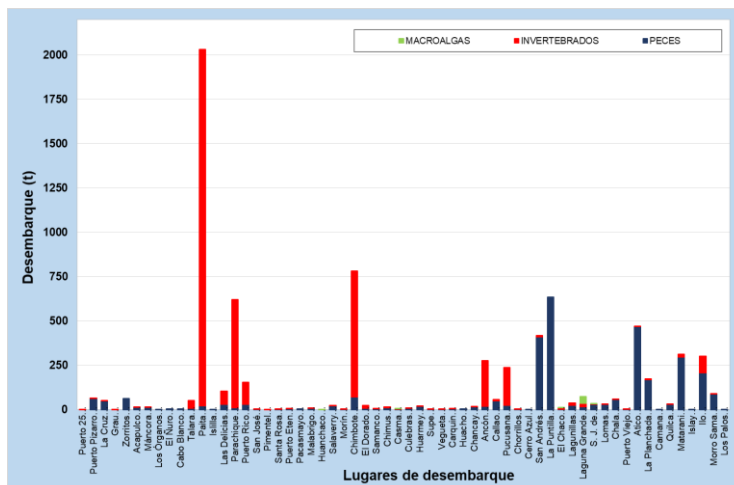


Figura 1.- Desembarques (t) procedentes de la pesca artesanal, por grupo taxonómico, según lugar, de la semana del 10 al 16/04/2023

Especies:

Los recursos hidrobiológicos más importantes por volúmenes de desembarque, fueron: *Dosidicus gigas* "pota", *Sarda chiliensis chiliensis* "bonito", *Trachurus murphyi* "jurel", y *Scomber japonicus* "caballa", aportando el 54,8%, 20,9%, 6,2% y 3,1% del total, respectivamente. En relación a la **pota**, durante la presente semana su desembarque total disminuyó 28,4% en comparación con la semana anterior, registrándose principalmente en los puertos de Paita (49,6%) y Parachique (14,4%), en la zona norte; así como, en Chimbote (17,4%), en la zona centro. En relación al **bonito**, su desembarque total se incrementó 100,4%, registrándose principalmente en La Puntilla (29,9%) y San Andrés (14,1%), en la zona centro; así como, en Atico (15,7%) y Matarani (12,1%), en la zona sur. En referencia al **jurel**, su desembarque total disminuyó 46,3% reportándose sus mayores desembarques principalmente de Atico (39,6%), Matarani (23,8%) e Ilo (18,4%), en la zona sur. Respecto a la **caballa**, su desembarque total cayó 45,7%, registrándose principalmente en La Puntilla (74,5%), en la zona centro; y, en Atico (17,5%), en la zona sur (Fig. 2).

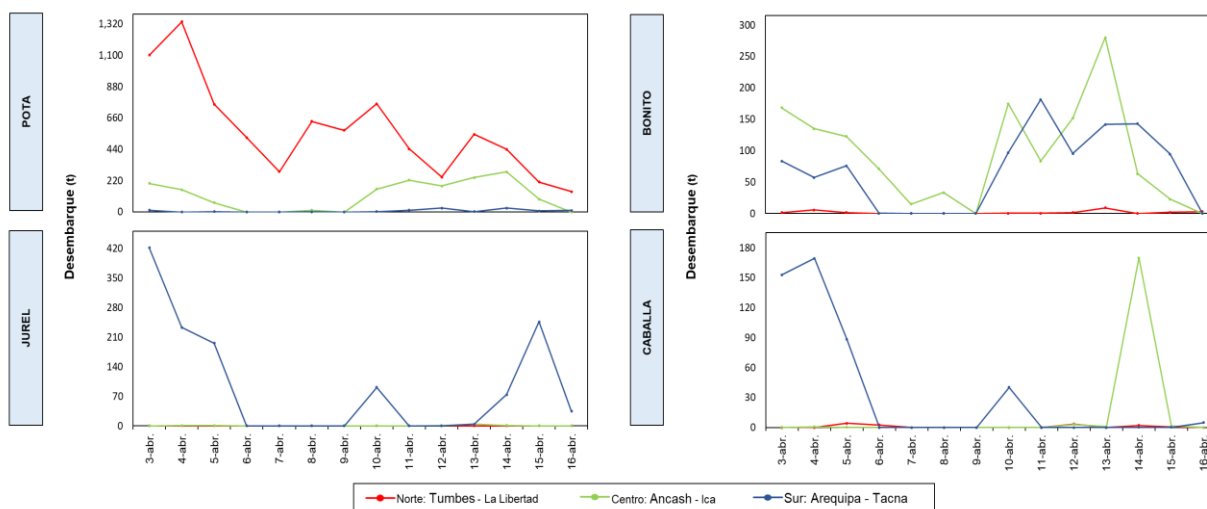


Figura 2.- Desembarque (t) de las principales especies registradas por la pesquería artesanal, por lugar

En cuanto a la presencia de especies indicadoras de aguas cálidas en los desembarques de esta semana, se reportaron nueve (9) especies (Tabla 1)

Tabla 1.- Especies asociadas a aguas cálidas, en los desembarques de la pesca artesanal

Región	Caleta	Especie
Lambayeque	San José	<i>Panulirus gracilis</i> "Langosta"
		<i>Larimus effulgens</i> "Bereche de cola amarilla"
		<i>Anisotremus interruptus</i> "Chita dorada"
La Libertad	Salaverry	<i>Lobotes pacificus</i> "Berrugata"
	Malabrigo	<i>Opisthonema libertate</i> "Machete de hebra"
	Pacasmayo	<i>Scomberomorus sierra</i> "Sierra"
		<i>Carangoides otrynter</i> "Pámpano de hebra"
	Huanchaco	<i>Caranx caninus</i> "Jureleta, chumbo"
Ancash	Chimbote	<i>Carangoides otrynter</i> "Pámpano de hebra"
	Dorado	
	Casma	
Lima	Supe*	<i>Mustelus mento</i> "Tollo fino"
	Chorrillos*	<i>Opisthonema libertate</i> "Machete de hebra"

(*) Esta información fue recopilada mediante el formulario "Ocurrencias ENOS & Pesquerías 2023".

Zonas de pesca de los principales recursos:

Durante la presente semana, las principales zonas de pesca de **potá**, se ubicaron en la zona norte-centro del litoral, entre Punta Aguja y San José, de 15 a 105 mn de distancia a la costa; así como, frente a Salaverry - Culebras, entre 40 y 95 mn. Para el **bonito**, las zonas de pesca mostraron una mayor dispersión a lo largo del litoral; sin embargo, las mayores capturas se registraron frente al litoral centro-sur, dentro de las primeras 30 mn. Para el **jurel**, las zonas de pesca se ubicaron casi en su totalidad frente a la franja costera de la región Arequipa, registrándose las mayores capturas frente a Matarani, de 15 a 45 mn. Finalmente, para la **caballa**, las zonas de pesca con las mayores capturas, se localizaron frente a Matarani (30) y Atico (70), en la zona sur (Fig. 3).

Condiciones ambientales e impacto del Fenómeno El Niño Costero: El área de observación comprende las zonas litorales adyacentes a los puntos de desembarque monitoreados.

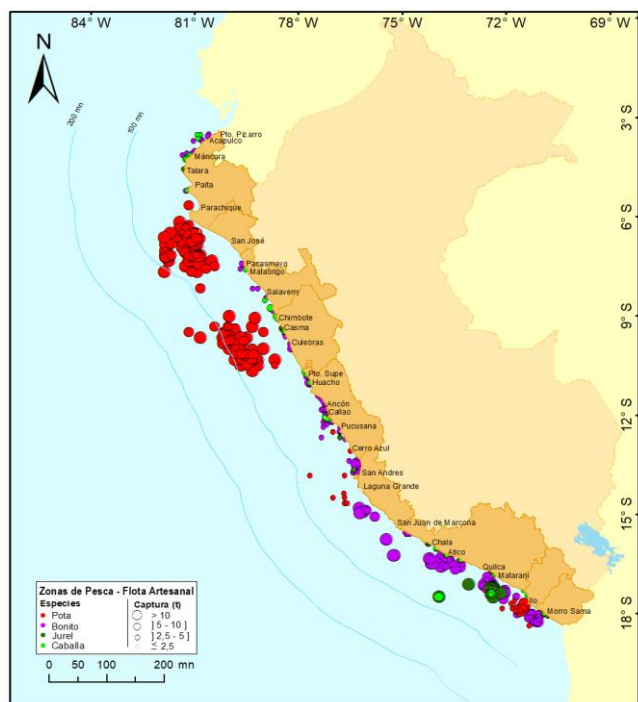


Figura 3.- Zonas de pesca de los recursos con mayores volúmenes de desembarque de la pesca artesanal

- Por Tumbes, se registraron oleajes y corrientes marinas de moderada a fuerte intensidad. Las zonas marinas costeras continúan inundadas (sedimento, palizada) limitando las actividades de los pescadores de orilla (no embarcados).
- Por Piura, las condiciones marinas (oleajes y corrientes) y ambientales se presentaron normales a excepción de Máncora y Las Delicias donde se registraron vientos ligeros. Según el registro de la estación oceanográfica costera de Paita, la ATSM para esta semana fue de +5,8°C. Las intensas precipitaciones, activaron algunas quebradas (huaycos) provocando inundaciones (Paita) que han afectado las actividades productivas y, particularmente, la pesca costera.

- Por Lambayeque, se reportaron vientos de ligera a moderada intensidad; así como, fuertes corrientes. Según el registro de la estación oceanográfica costera de San José, la ATSM para esta semana fue de +3,9°C. Las precipitaciones en esta región fueron escasas, permitiendo desarrollar las actividades pesqueras con relativa normalidad.
- En La Libertad, se reportaron oleajes y corrientes de ligera a moderada intensidad. La estación oceanográfica costera de Malabrigo registró, para esta semana, una ATSM de +5,4°C. Las precipitaciones han sido escasas.
- En Ancash, las condiciones marinas (oleajes y corrientes) se presentaron con ligera intensidad, a excepción de Chimbote donde fueron normales. Según el registro de la estación oceanográfica costera de Chimbote (Muelle Gildemeister), la ATSM para esta semana fue de +5,9°C. Las zonas marinas costeras continúan inundadas (sedimento, limo, arcilla, palizada) limitando principalmente las actividades de los pescadores de orilla (Buzos) por la escasa visibilidad en las zonas de pesca.
- Por Lima, se reportaron oleajes de moderada intensidad, a excepción de Chorrillos y Pucusana. Para esta semana la estación oceanográfica costera de Huacho registró una ATSM de +4,4°C.
- Por San Andrés y Lagunillas (Ica), se reportaron oleajes y corrientes de moderada intensidad; mientras que, por El Chaco y La Puntilla se registraron vientos fuertes. Según el registro de la estación oceanográfica costera del Muelle Fiscal-Pisco, la ATSM para esta semana fue de +0,9°C.
- Por Arequipa, las condiciones marinas se presentaron normales. En la estación oceanográfica costera de Matarani (DPA El Faro), la ATSM de la semana fue de +1,2°C.
- En Moquegua y Tacna, las condiciones se presentaron normales. Según el registro de la estación oceanográfica costera de Ilo, la ATSM de la semana fue de +0,6°C.

Callao, 17 de abril del 2023