



Programa Presupuestal PP0095 “Fortalecimiento de la Pesca Artesanal”

REPORTE DE OCURRENCIAS SEMANAL DE LA ACTIVIDAD PESQUERA ARTESANAL EN EL LITORAL PERUANO

ROSPA 16 (Del 18-24/04/2016)

Desembarques: Se registran los desembarques de la pesca artesanal en los lugares monitoreados por el Sistema de Captación de Información de Captura y Esfuerzo de la pesca Artesanal del IMARPE.

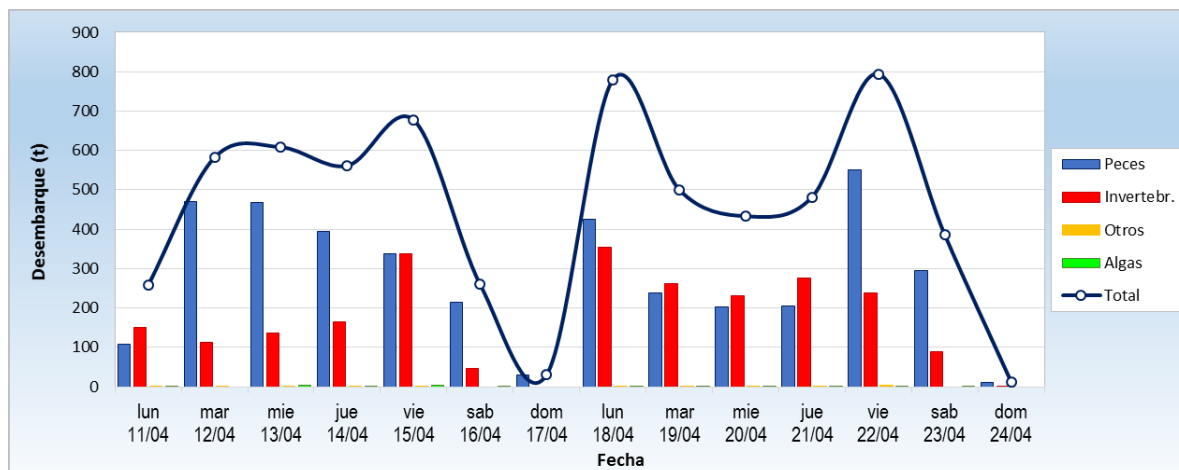


Figura 1.- Desembarque diario (t) registrado por la pesca artesanal a lo largo del litoral peruano, 11 al 24 de abril de 2016.

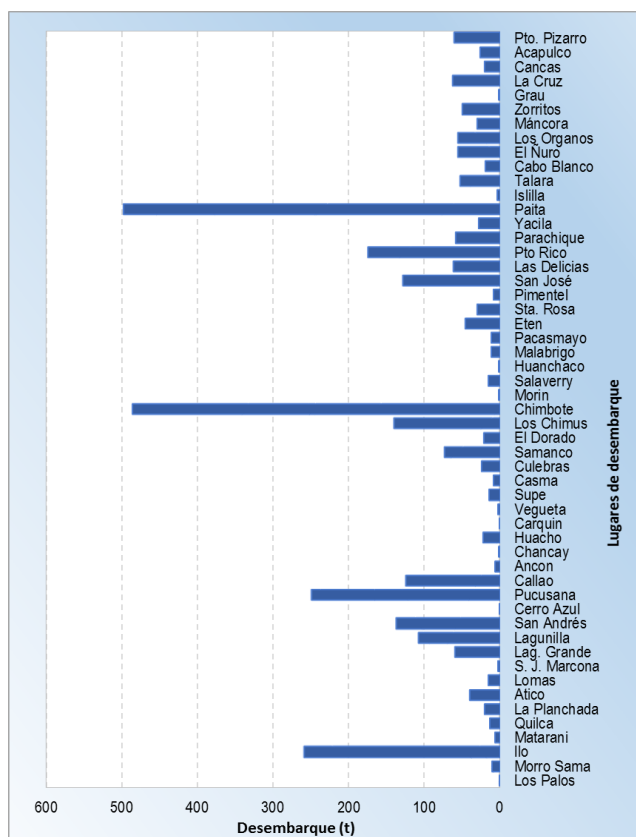


Figura 2.- Desembarques (t) de la pesca artesanal, según lugar.

Para esta semana, la pesca artesanal registró un desembarque de 3.387 t (IMARPE - preliminar), un 13,8% superior a lo registrado durante la semana pasada. Los desembarques diarios, sin considerar domingo, oscilaron entre 385 t y 780 t, con un promedio de 563 t/día. (Figura 1).

Los principales lugares de desembarque fueron **Paita** (497 t ~ 14,7 %) y **Chimbote** (485 t ~ 14,3 %); en menores proporciones destacaron **Ilo** (259 t ~ 7,6 %) y **Pucusana** (249 t ~ 7,4 %) (Figura 2).

La **Pota** *Dosidicus gigas* sigue siendo la principal especie desembarcada por la pesca artesanal (1.234 t ~ 36,4 %), seguida del **Bonito** *Sarda chiliensis chiliensis* (387 t ~ 11,4%), la **Caballa** *Scomber japonicus* (263 t ~ 7,8 %) y la **Anchoveta** *Engraulis ringens* (203 t ~ 6,0 %). (Figura 3).

Los desembarques de Pota tuvieron un incremento de 73,7% en comparación a la semana pasada, con mayores volúmenes en Chimbote (34,7 %), Paita (34,2 %), Pucusana (17,0 %) y Los Chimus (10,7 %). Cabe mencionar que los desembarques de Pota en las caletas mencionadas procedieron de capturas realizadas en la zona centro (principalmente frente a Callao y Pucusana), donde

se capturó más del 60 % del total litoral. En la zona sur no hubo disponibilidad de este recurso, habiéndose alejado (a más de 70 mn de la costa), de las zonas frecuentadas por la flota potera artesanal de Matarani e Ilo.

El Bonito mostró un importante incremento de sus desembarques respecto a la semana pasada, de 163 t a 387 t (137,7%), siendo registrado principalmente en Ilo (48,3 %), San José (20,8 %), Eten (9,8%) y Santa Rosa (7,0%). Contrariamente, el desembarque de Caballa fue 58% inferior (de 629 t a 262 t), siendo Puerto Rico (60,5%) su principal lugar de descarga. Por su parte la Anchoqueta, tuvo importantes desembarques en San Andrés (49,3 %) y Callao (25,3 %), con capturas superiores a la semana anterior.

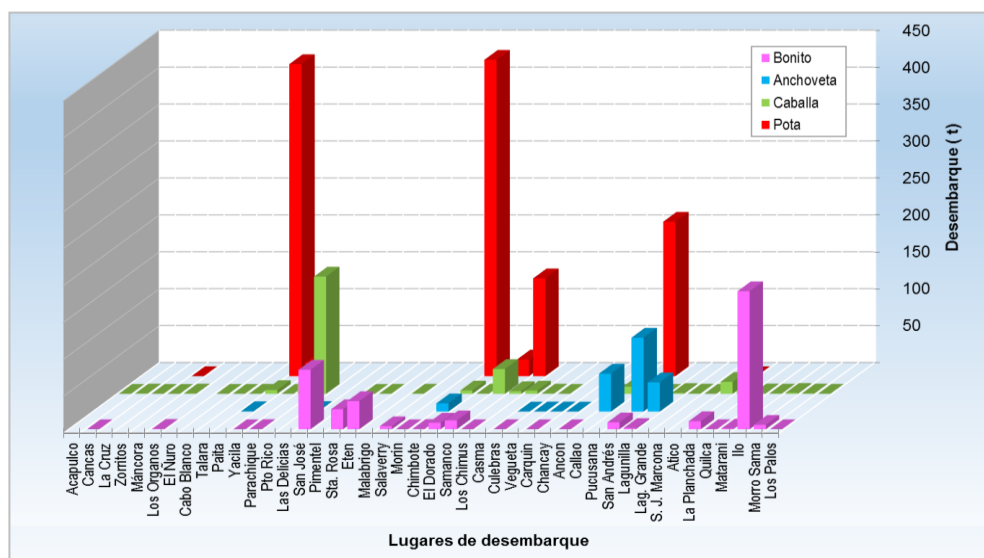


Figura 3.- Desembarques (t) de las principales especies, según lugar.

Especies: Se registran las especies desembarcadas por la pesca artesanal, y la presencia de especies indicadoras de aguas cálidas.

Se registraron 199 especies en los desembarques de la pesca artesanal, correspondiendo 161 a peces, 37 a invertebrados, y 1 de macroalga. En la Figura 4 se muestran las principales especies extraídas por la pesca artesanal durante la presente semana.

Es importante resaltar que en muchas caletas se reportaron ejemplares juveniles, tal es el caso:

- En Paita, en Las Delicias, Parachique y Puerto Rico el 100 % de los desembarques de Caballa fueron de ejemplares juveniles, asimismo la Cachema fue 100% juvenil en Puerto Rico.
- En Ancash, en Culebras, alrededor del 95 % de los desembarques de Pejerrey, Bonito, Caballa, Cabinza, y Lorna, se compuso de ejemplares por debajo de la talla mínima permisible.
- En Ica, en San Andrés y Lagunilla, el desembarque de Bonito fue 100% juvenil (25 a 30 cm).
- En Quilca, los días 22 y 23 se registró desembarque de merluza como pesca incidental en la pesca de cortina dirigida al pejerrey.

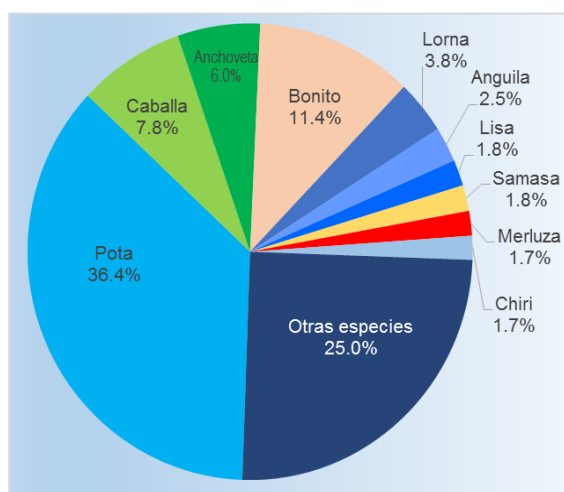


Figura 4.- Principales especies en los desembarques de la pesca artesanal

Asimismo se han registrado desembarques de especies asociadas a aguas cálidas, las cuales se muestran en la Tabla 1.

Tabla 1.- Especies asociadas a aguas cálidas, en los desembarques de la pesca artesanal

Región	Especie	Caleta
Piura	<i>Prepilus snyderi</i> Chiri lomo negro	Máncora y Los Órganos
Lambayeque	<i>Alopias vulpinus</i> Tiburón zorro	San José

Región	Especie	Caleta
	<i>Mobula japonica</i> Manta	San José
La Libertad	<i>Symphurus sechurae</i> Lengüeta	Pacasmayo, Malabrigo y Salaverry
	<i>Trichiurus lepturus</i> Pez cinta	Pacasmayo
Ancash	<i>Stromateus stellatus</i> Chilindrina	Casma
	<i>Fistularia corneta</i> Pez corneta	Los Chimus y Culebras
	<i>Polydactylus approximans</i> Barbudo	Chimbote y Culebras
	<i>Farfantepenaeus californiensis</i> Langostino café	El Dorado
	<i>Strongylura exilis</i> Aguja	Culebras
	<i>Peprilus snyderi</i> Chiri lomo negro	Culebras
	<i>Trachinotus paitensis</i> Pámpano	Chimbote, El Dorado y Los Chimus
	<i>Hippocampus ingens</i> Caballito de mar	El Dorado
	Lima	<i>Peprilus medius</i> Chiri
<i>Trachinotus paitensis</i> Pámpano		Callao
Ica	<i>Chaetodon humeralis</i> Pez mariposa	San Andrés
	<i>Peprilus snyderi</i> Chiri lomo negro	San Andrés
Arequipa	<i>Merluccius gayi peruanus</i> Merluza	Quilca
Moquegua	<i>Acanthocybium solandri</i> Wahoo	Ilo
	<i>Echinorhinus cookei</i> Tiburón negro, espinoso	Ilo

Zonas de Pesca: Se registran las principales zonas de pesca de las especies con mayores registros de desembarque, en el ámbito del litoral peruano.

La **Pota** se presentó en mayores concentraciones en la zona centro del litoral, entre los 11°50'00"S - 12°30'00"S y 79°14'00"W - 80°20'00"W.

El **Bonito**, fue capturado en mayores proporciones en la zona sur del litoral, en la franja de las 02 mn frente a Punta Liguria, Camaná y Matarani. Asimismo se registraron zonas importantes en la región Lambayeque: Eten de 55-70 mm, Afuera de la Isla Lobos de Afuera y 45 mn fte a Chérrepe.

Las principales zonas de pesca de la **Caballa**, se encontraron en la Bahía de Sechura, la Isla Lobos de Tierra y en el cabezo de Samanco.

La **Anchoveta** tuvo importantes capturas en zonas frente a Callao (Ite. Horadada y Ventanilla) y Pisco (Ovillos, Isla Ballestas y Cerro La Tiza a 4 mn).

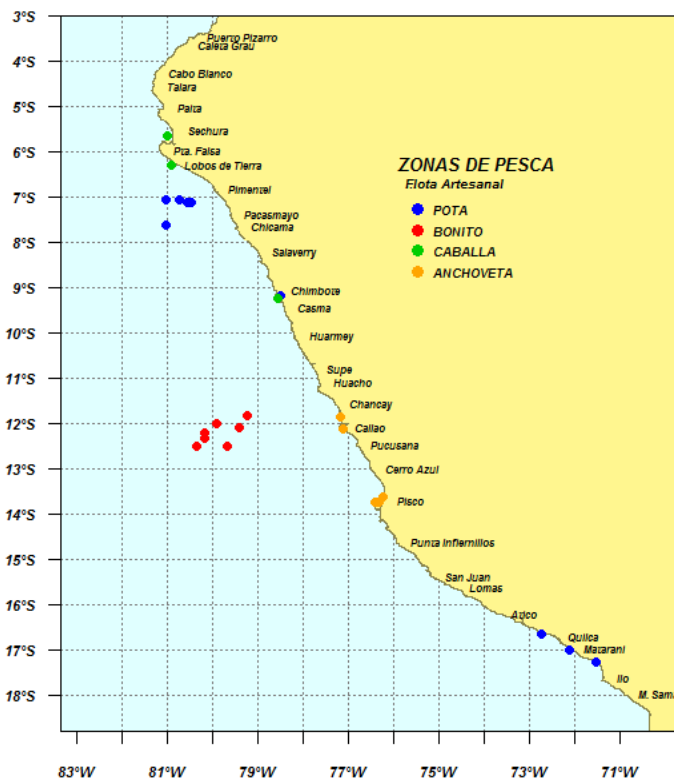


Figura 5.- Principales zonas de pesca de los recursos con mayores volúmenes de desembarque de la pesca artesanal.

Condiciones ambientales: El área de observación comprende las zonas litorales adyacentes a los puntos de desembarque monitoreados.

- En Tumbes, el mar se presentó tranquilo, con corrientes de suave a mediana intensidad de dirección variable, con predominancia sur. Hubieron lluvias ligeras y ocasionalmente mareas de "orillada" (con dirección oeste que alteraron moderadamente el mar durante la marea llena).

- En Piura, en las caletas Órganos, El Ñuro, Paita, Las Delicias, Parachique y Puerto Rico se reportaron vientos fuertes y mar movido; en las demás caletas las condiciones se presentaron normales.
- En Lambayeque, continuaron registrándose fuertes oleajes, afectando el normal desarrollo de las faenas de pesca.
- En La Libertad, se presentaron oleajes de ligera a fuerte intensidad, y las corrientes de moderada a fuerte intensidad. Los vientos registrados de dirección sur este se encontraron entre ligeros a fuertes.
- En Ancash, desde Chimbote hasta Casma, las corrientes y oleajes se presentaron de intensidad moderada a excepción del miércoles y jueves que fueron fuertes. Culebras presentó de lunes a jueves mar movido con fuertes corrientes y oleajes, para luego presentarse en condiciones moderadas el resto de la semana.
- En la Región Lima, en Ancón, a fines de semana se presentaron oleajes anómalos, y fuertes vientos a mitad de semana. En Callao, el comportamiento del oleaje fue de ligera intensidad los primeros dos días, luego cambio a fuerte intensidad hasta el día jueves y a partir del día viernes viro hacia niveles moderados. Los vientos fueron suaves por las madrugadas y por las mañanas.
- En Ica, se presentaron mar movido y viento muy fuerte a principio de la semana.
- En Arequipa, el estado del mar no fue favorable durante los primeros tres días de la semana, asimismo los vientos moderados y de fuerte intensidad impidieron que se realicen actividades de pesca.
- En Moquegua, esta semana se caracterizó porque el mar se presentó movido.

Otras ocurrencias

- En Tumbes, la zona litoral se presentó con abundantes aguas fangosas y restos vegetales arrastrados por ríos y quebradas. Se observaron tortugas frente a Cancas.
- En La Libertad cerraron los puertos y caletas los días 18 y 19 abril por las condiciones adversas del mar.
- En Ancash, del 20 al 22 de abril se cerró el Puerto de Chimbote y toda su jurisdicción (Coishco a Casma), debido a la braveza del mar. En Culebras, la Capitanía de Supe llegó a la caleta para seguir promoviendo la formalización de los pescadores artesanales.
- En Ica, en Lagunillas del 19 al 21 el muelle estuvo cerrado por la braveza del mar, de igual forma en San Juan de Marcona hubo bandera roja los días 19 y 20.
- En Ilo, el Puerto permaneció cerrado hasta el día jueves 21 a las 08:00 hrs.

Callao, 2 de mayo de 2016

Elaborado por:

*Dirección General de Investigaciones de Recursos Demersales y Litorales (DGRDL) - Oficina de Pesca Artesanal
Laboratorios Costeros del IMARPE.*