



## Programa Presupuestal PP0095 “Fortalecimiento de la Pesca Artesanal”

### REPORTE DE OCURRENCIAS SEMANAL DE LA ACTIVIDAD PESQUERA ARTESANAL EN EL LITORAL PERUANO

ROSPA 17 (Del 25/04 al 01/05/2016)

**Desembarques:** Se registran los desembarques de la pesca artesanal en los lugares monitoreados por el Sistema de Captación de Información de Captura y Esfuerzo de la pesca Artesanal del IMARPE.

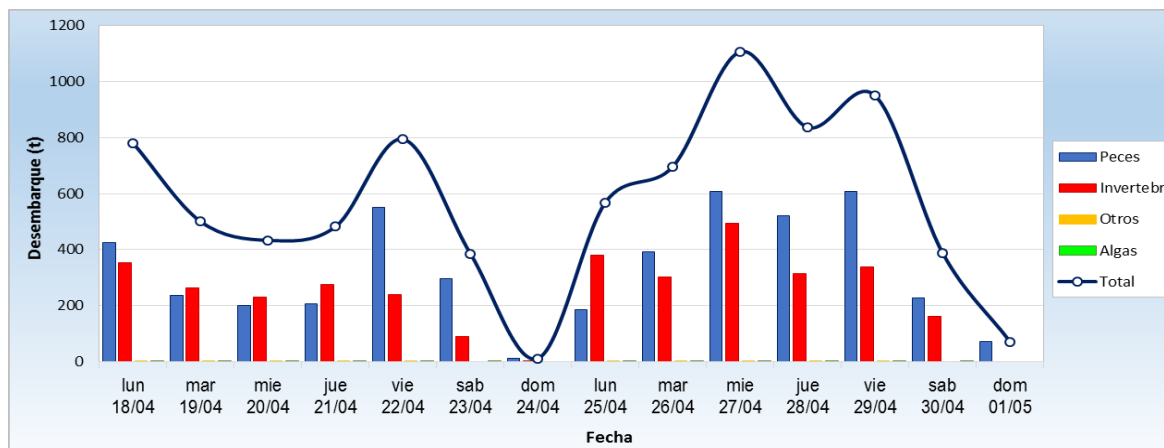


Figura 1.- Desembarque diario (t) registrado por la pesca artesanal a lo largo del litoral peruano, 18 de abril al 01 de mayo de 2016.

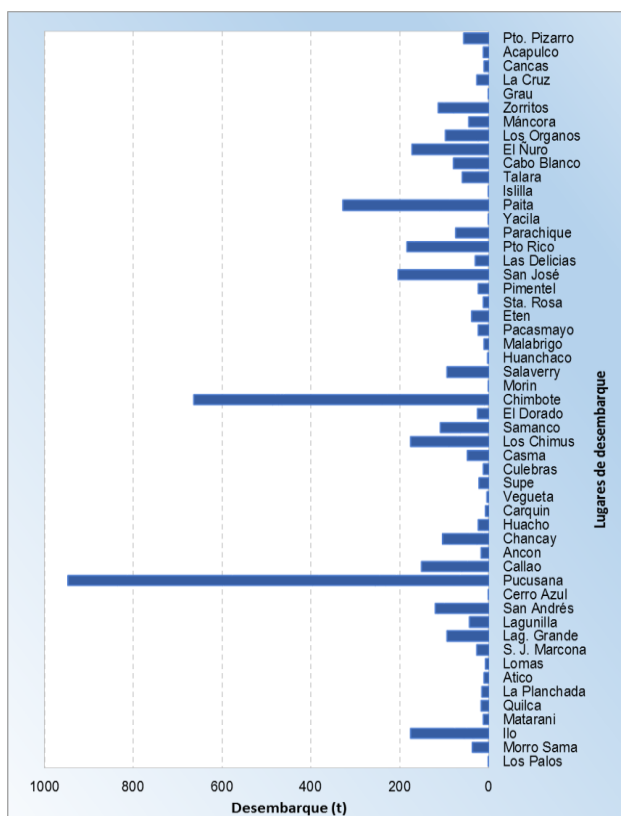


Figura 2.- Desembarques (t) de la pesca artesanal, según lugar.

Durante esta semana, la pesca artesanal registró un desembarque de 4.616 t (IMARPE, preliminar), un 36,3 % superior a lo registrado durante la semana pasada. Los desembarques diarios, sin considerar domingo, oscilaron entre 388 t y 1.106 t, con un promedio de 757 t/día. (Figura 1).

A diferencia de semanas anteriores, **Pucusana** se consolidó como la caleta de mayor desembarque (945 t ~ 20,5 %), seguida de **Chimbote** (663 t ~ 14,4%), **Paita** (329 t ~ 7,1 %) y **San José** (204 t ~ 4,4 %) (Figura 2).

La **Pota *Dosidicus gigas*** sigue siendo la principal especie desembarcada por la pesca artesanal (1.784 t ~ 38,7 %), seguida de los recursos **Caballa *Scomber japonicus*** (528t ~ 11,4 %), **Bonito *Sarda chiliensis chiliensis*** (347 t ~ 7,5 %), y **Chiri *Peprilus medius*** (270 t ~ 5,8%). (Figura 3).

El desembarque de Pota sigue incrementándose, (44,6% mayor al de la semana pasada), con mayores volúmenes en Pucusana (43,1%), Chimbote (32,1%), Paita (9,0 %) y Los Chimus (8,6 %). En la zona sur, al igual que la semana anterior, no se registró desembarque de pota, debido a que aún no se encuentra accesible a la flota potera artesanal (se reporta alejado a más de 70 mn de la costa).

El desembarque de Caballa se duplicó respecto a la semana pasada, de 263 t a 527 t, siendo registrada principalmente en Puerto Rico (31,1 %), Pucusana (26,8 %), Samanco (9,0%) y Parachique (7,4%). El Bonito

mostró una ligera disminución en 10,4 % (de 387 t a 347 t), siendo San José (48,6%) y Salaverry (25,1%) sus principales lugares de descarga. Cabe destacar que el sustancial incremento de los desembarques de Chiri en un 369 % (de 57 t a 270 t), lo ubicó como el cuarto principal recurso de esta semana, con mayores descargas en las caletas de El Ñuro (51,6%), Cabo Blanco (22,6 %), Los órganos (17,0 %) y Máncora (5,5 %).

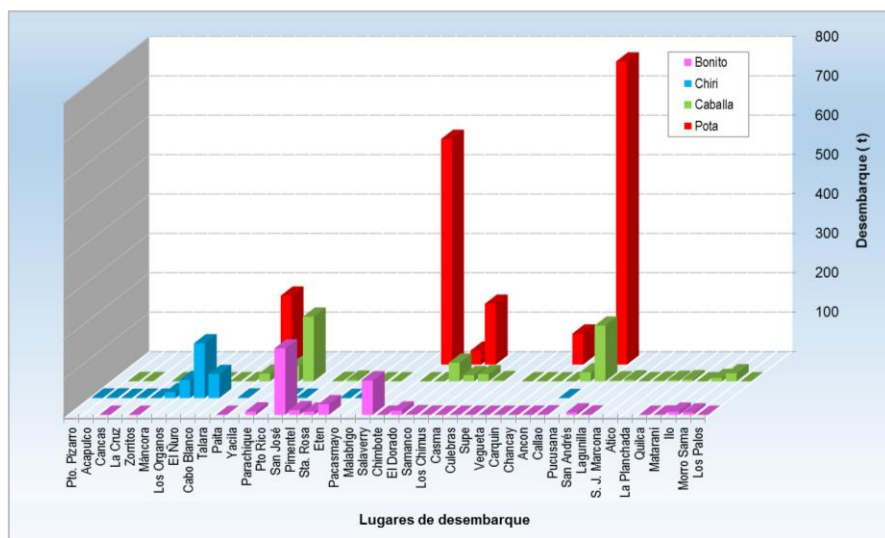


Figura 3.- Desembarques (t) de las principales especies, según lugar.

**Especies:** Se registran las especies desembarcadas por la pesca artesanal, y la presencia de especies indicadoras de aguas cálidas.

Se registraron 194 especies en los desembarques de la pesca artesanal, correspondiendo 160 a peces, 33 a invertebrados, y 1 de macroalga. En la Figura 4 se muestran las principales especies reportadas por la pesca artesanal durante la presente semana.

Es importante resaltar que en muchas caletas se reportaron ejemplares juveniles, tal es el caso:

- En Piura, en Parachique y Puerto Rico el desembarque de Caballa fue 100 % de ejemplares juveniles; asimismo la Cachema en Puerto Rico fue 100 % juvenil.
- En Lima, en Ancón la Caballa extraída por los cortineros fue 95 % de ejemplares juveniles.
- En Ica, en Lagunillas y San Andrés, el 100 % de los desembarques de Cabinza y Bonito se compuso de ejemplares juveniles.

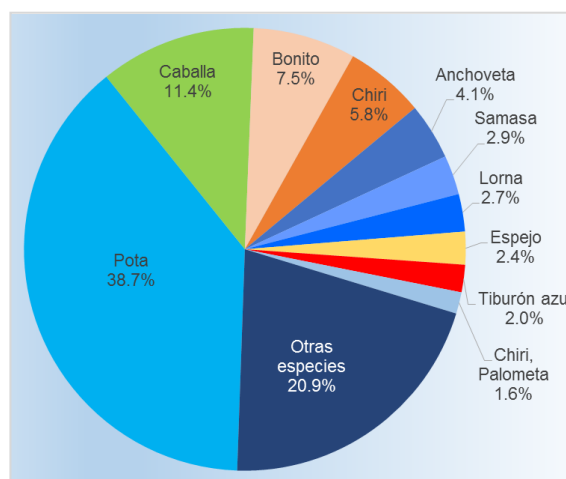


Figura 4.- Principales especies en los desembarques de la pesca artesanal

Asimismo siguen registrándose desembarques de especies asociadas a aguas cálidas, las cuales se muestran en la Tabla 1.

Tabla 1.- Especies asociadas a aguas cálidas, en los desembarques de la pesca

Región	Especie	Caleta
Piura	<i>Prepilus snyderi</i> Chiri lomo negro	Máncora, Cabo Blanco, El Ñuro y Los Órganos
Lambayeque	<i>Alopias vulpinus</i> Tiburón zorro	San José
	<i>Mobula japonica</i> Manta	San José
	<i>Katsuwonus pelamis</i> Barrilete	Eten
	<i>Scomberomorus sierra</i> Sierra	Eten
La Libertad	<i>Symphurus sechurae</i> Lengüeta	Pacasmayo, Chicama y Salaverry
	<i>Trichiurus lepturus</i> Pez cinta	Pacasmayo

<b>Ancash</b>	<i>Stromateus stellatus</i> <b>Chilindrina</b>	Chimbote
	<i>Fistularia corneta</i> <b>Pez corneta</b>	Los Chimus y Culebras
	<i>Polydactylus approximans</i> <b>Barbudo</b>	Chimbote
	<i>Farfantepenaeus californiensis</i> <b>Langostino café</b>	El Dorado
	<i>Strongylura exilis</i> <b>Aguja</b>	Los Chimus y Casma
	<i>Peprilus snyderi</i> <b>Chiri lomo negro</b>	Los Chimus y Casma
	<i>Trachinotus paitensis</i> <b>Pámpano</b>	Chimbote y El Dorado
	<i>Merluccius gayi peruanus</i> <b>Merluza</b>	Chimbote, Los Chimus y Casma
<b>Lima</b>	<i>Peprilus snyderi</i> <b>Chiri lomo negro</b>	Callao
	<i>Trachinotus paitensis</i> <b>Pámpano</b>	Callao y Ancón
	<i>Polydactylus approximans</i> <b>Barbudo</b>	Végüeta, Chancay y Callao
	<i>Seriola lalandi</i> <b>Fortuno</b>	Callao
<b>Ica</b>	<i>Cetengraulis mysticetus</i> <b>Ayamarca</b>	San Andrés
	<i>Peprilus snyderi</i> <b>Chiri lomo negro</b>	San Andrés
	<i>Trachinotus paitensis</i> <b>Pámpano</b>	San Andrés

**Zonas de Pesca:** Se registran las principales zonas de pesca de las especies con mayores registros de desembarque, en el ámbito del litoral peruano.

La **Pota** se presentó en mayores concentraciones en la zona centro del litoral, fuera de las 100 mn de la costa, entre los 11°50'00"S-13°00'00"S y 79°04'00"W-80°20'00"W. Hasta aquí se desplazó la flota de Paita y Chimbote en faenas de pesca mayores a 6 días. (Figura 5).

Las principales zonas de pesca de la **Caballa**, se ubicaron en la zona norte (en la Bahía de Sechura e Isla Lobos de Tierra), asimismo importantes zonas se ubicaron en la zona centro, frente a Callao y Pucusana.

El **Bonito**, fue capturado en mayores volúmenes en la zona norte del litoral, en la franja de las 15 a 55 mn frente a Cherrepe y Eten, así como en el lado oeste de las islas Lobos de Afuera.

El **Chiri** se encontró disponible en importantes concentraciones en zonas ubicadas en Piura, frente a Los Órganos y Cabo Blanco, donde fue capturado por flota bolichera local y foránea de Sechura y Paita.

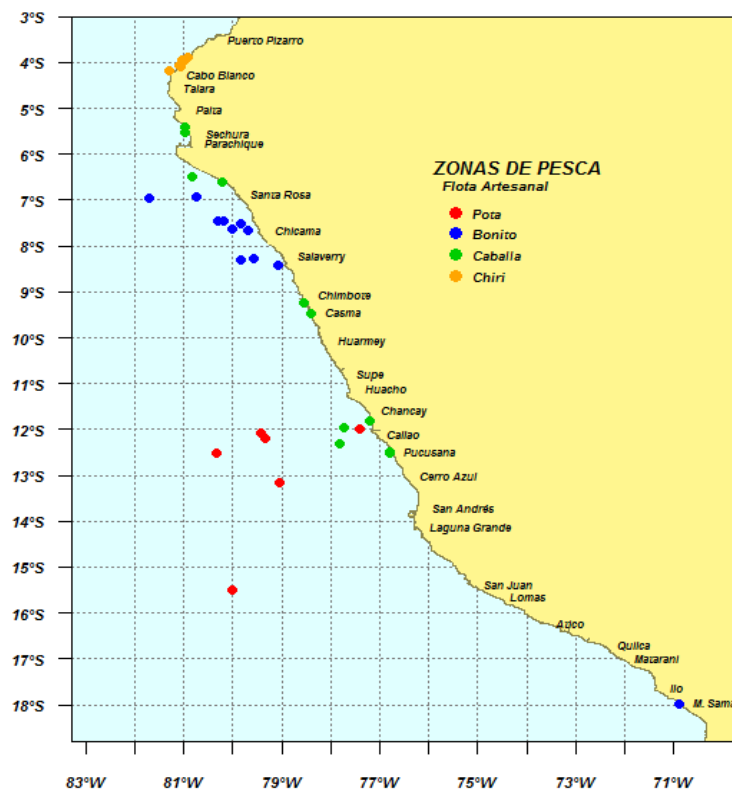


Figura 5.- Principales zonas de pesca de los recursos con mayores volúmenes de desembarque de la pesca artesanal.

**Condiciones ambientales:** El área de observación comprende las zonas litorales adyacentes a los puntos de desembarque monitoreados.

- En Tumbes, el mar estuvo ligeramente movido, con corrientes de suave a mediana intensidad de dirección variable (en ocasiones encontradas causando enredo de redes en fondo). El incremento del caudal del río Tumbes ocasionó la incursión de aguas lodosas en la zona costera.

- En Piura, en El Ñuro, Yacila, Paita, Puerto Rico y Parachique se reportó oleaje de fuerte intensidad; en los demás lugares las condiciones ambientales permanecieron normales.
- En Lambayeque, continuaron registrándose fuertes oleajes, por lo que no hubo un normal desarrollo de las faenas de pesca.
- En La Libertad, las corrientes se presentaron de moderada a fuerte intensidad. Los vientos registrados de dirección sur-este se encontraron entre ligeros a fuertes.
- En Ancash, las condiciones del mar variaron de moderada a fuerte intensidad hacia el fin de semana, asimismo los vientos fueron de fuerte intensidad.
- En la Región Lima, en Ancón y Callao el comportamiento del oleaje varió de ligera a fuerte intensidad, terminando en niveles moderados hacia el fin de semana.
- En Ica, se presentaron mar movido y viento muy fuerte a principio de la semana.
- En Arequipa, el estado del mar no fue favorable durante los primeros tres días de la semana, asimismo los vientos moderados y de fuerte intensidad impidieron que se realicen actividades de pesca.
- En Moquegua y Tacna, esta semana se caracterizó porque el mar se presentó movido.

### **Otras ocurrencias**

- En Tumbes, en la zona litoral siguen presentándose abundantes aguas fangosas y restos vegetales. Se observaron tortugas frente a Cancas y se reportaron asaltos en altamar a pescadores de Puerto Pizarro.
- En la Libertad cerraron puertos los días 29 y 30 abril, debido a las condiciones anómalas del mar.
- En Ancash, el 29 de abril se cerraron los puertos debido a las condiciones adversas del mar.

**Callao, 06 de mayo de 2016**

**Elaborado por:**

***Dirección General de Investigaciones de Recursos Demersales y Litorales (DGRDL) - Oficina de Pesca Artesanal  
Laboratorios Costeros del IMARPE.***