



Programa Presupuestal PP0095 “Fortalecimiento de la Pesca Artesanal”

REPORTE DE OCURRENCIAS SEMANAL DE LA ACTIVIDAD PESQUERA ARTESANAL EN EL LITORAL PERUANO

ROSPA 20 (Del 16 al 22/05/2016)

Desembarques: Se registran los desembarques de la pesca artesanal en los lugares monitoreados por el Sistema de Captación de Información de Captura y Esfuerzo de la pesca Artesanal del IMARPE.

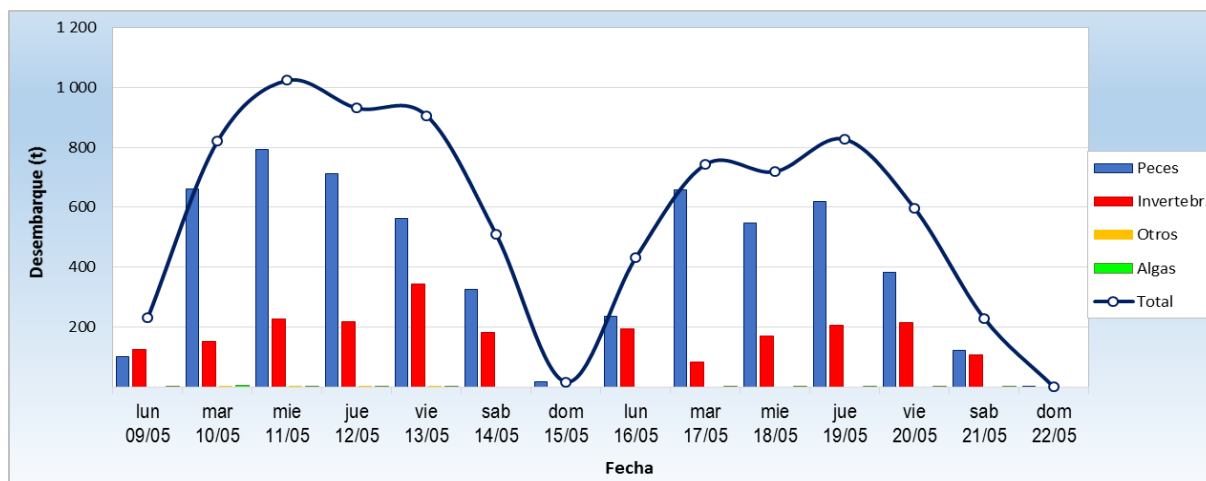


Figura 1.- Desembarque diario (t) registrado por la pesca artesanal a lo largo del litoral peruano, del 09 al 22 de mayo de 2016.

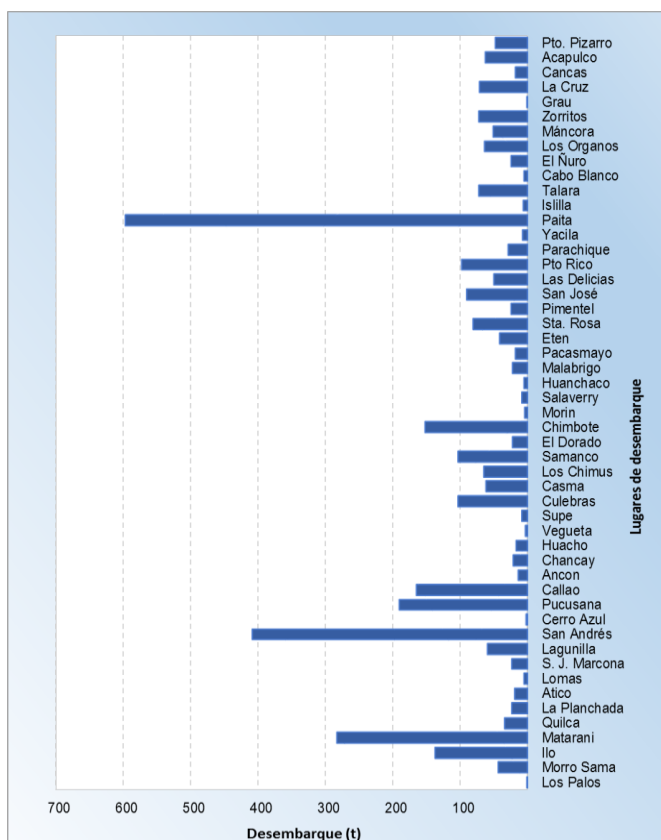


Figura 2.- Desembarques (t) de la pesca artesanal, según lugar.

En esta semana, la pesca artesanal registró un desembarque de 3.546 t (IMARPE, preliminar), un 20% inferior a lo registrado durante la semana pasada debido a una disminución en los registros de **Pota** *Dosidicus gigas* y **Caballa** *Scomber japonicus*. Los desembarques diarios, sin considerar domingo, oscilaron entre 229 t y 827 t, con un promedio de 590,9 t/día. (Figura 1).

Los lugares con mayores desembarques fueron **Paita** (596,8 t ~ 16,8%), **San Andrés** (409 t ~ 11,5%), **Matarani** (283 t ~ 8%) y Pucusana (190,6 t ~ 5,4%) (Figura 2).

La **Pota** sigue siendo el principal recurso desembarcado por esta pesquería (692,6 t ~ 19,5%), seguida de la **Anchoveta** *Engraulis ringens* (493 t ~ 13,9%), la **Samasa Anchoa** *nasus* (434,2 t ~ 12,2%) y el **Bonito** *Sarda chiliensis chiliensis* (294,6 t ~ 8,3%). (Figura 3).

La Pota tuvo una disminución del 29% con respecto a la semana pasada, siendo sus mayores puntos de descarga Matarani (40,6%), Pucusana (19,8%), Paita (16,9%) y Chimbote (14,2%) (Figura 3).

A diferencia de la Pota, el desembarque de Anchoveta presentó un aumento significativo del 204,5% t con respecto a la semana anterior, ascendiendo de 162 t a 493 t, siendo los lugares con mayores registros San

Andrés (39,5%), Callao (5,4%) y Lagunilla (4,5%). En contraste, el desembarque de Samasa mostró una disminución del 13,3 % (de 500,6 t a 434,2 t), concentrándose en Paita el 99,99% del total registrado en todo el litoral. Del mismo modo, el Bonito tuvo una disminución de sus desembarques (6,2%) con respecto a la semana pasada, siendo sus principales puntos de registro Santa Rosa (14,9%) y San José (12,1%).

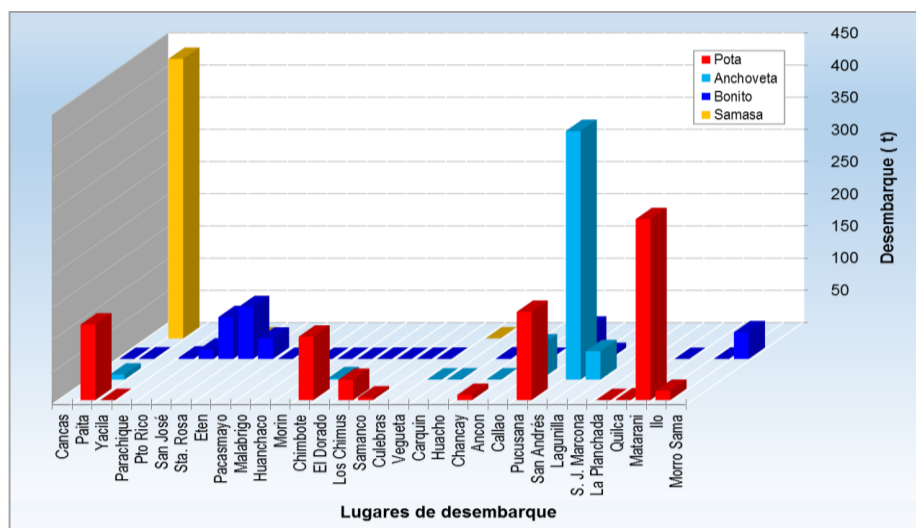


Figura 3.- Desembarques (t) de las principales especies. según lugar.

Especies: Se registran las especies desembarcadas por la pesca artesanal, y la presencia de especies indicadoras de aguas cálidas.

Se registraron 189 especies en los desembarques de la pesca artesanal, correspondiendo 155 a peces, 33 a invertebrados, y 1 de macroalga. En la Figura 4 se muestran las principales especies reportadas por la pesca artesanal, durante la presente semana.

- En Tumbes, se observó un aumento de capturas de ejemplares juveniles de mantas del genero *Mobula* ,y del tiburón martillo.
- En Piura, en Parachique y Puerto Rico los desembarques de caballa y bonito estuvieron compuestos por ejemplares juveniles.
- En La Libertad, se siguió observando la captura de juveniles, principalmente en especies como coco, cachema, lorna, pulpo, pámpano, cabrilla, merluza, cangrejo violáceo y caracol.
- En Lima, en la caleta de Ancón cerca del 90% de desembarques de bonito estuvieron compuestos por ejemplares que no superan los 20 cm de longitud.
- En Ica, en la caleta de San Andrés los registros de pámpano estuvieron compuestos únicamente por individuos juveniles.

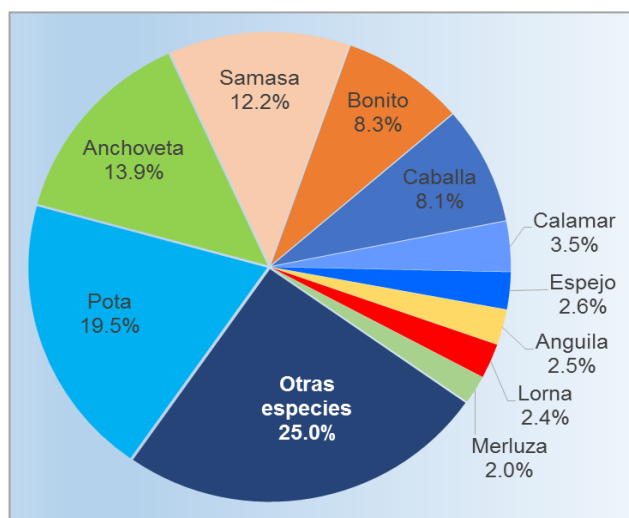


Figura 4.- Principales especies en los desembarques de la pesca artesanal

Asimismo siguen registrándose desembarques de especies asociadas a aguas cálidas, las cuales se muestran en la Tabla 1.

Tabla 1.- Especies asociadas a aguas cálidas, en los desembarques de la pesca artesanal.

Región	Especie	Caleta
Lambayeque	<i>Mobula japonica</i> Manta	San José
	<i>Selene brevoorti</i> Espejo	San José
La Libertad	<i>Scomberomorus sierra</i> Sierra	Pacasmayo y Salaverry
	<i>Trichiurus lepturus</i> Pez cinta	Pacasmayo y Chicama
	<i>Symphurus sechurae</i> Lengüeta	Pacasmayo, Chicama y Salaverry
Ancash	<i>Fistularia corneta</i> Pez corneta	Casma, Culebras y Samanco
	<i>Polydactylus approximans</i> Barbudo	Culebras
	<i>Farfantepenaeus californiensis</i> Langostino café	Culebras
	<i>Merluccius gayi peruanus</i> Merluza	Casma, Los Chimus, El Dorado y Culebras
	<i>Trachinotus paitensis</i> Pámpano	Chimbote y El Dorado
	<i>Selene peruviana</i> Espejo	Casma, Samanco y Los Chimus
Lima	<i>Scomberomorus sierra</i> Sierra	Chimbote
	<i>Trachinotus paitensis</i> Pámpano	Végueta y Callao
Ica	<i>Peprilus snyderi</i>	Chiri lomo negro
	<i>Trachinotus paitensis</i> Pámpano	Végueta y Callao
	<i>Trachinotus paitensis</i> Pámpano	San Andrés y Lagunilla

Zonas de Pesca: Se registran las principales zonas de pesca de las especies con mayores registros de desembarque, en el ámbito del litoral peruano.

Las capturas de la **Pota** se dieron al sur del litoral, destacando zonas frente a Pucusana, San Juan de Marcona y Matarani. Los desembarques en Paita provienen de zonas entre los 15°20'00"LS - 15°25'00"LS y de los 78°30'00"LW - 78°35'00"LW mayores a 50 mn de distancia a la costa; mientras en Chimbote, las capturas provienen de zonas frente a San Juan de Marcona a 215 mn de distancia a la costa. En el sur, la flota operó frente a Matarani, desde las 09 hasta 13 mn de la costa. En contraste, no hubo disponibilidad del recurso en la zona norte (Figura 5).

La **Anchoveta**, por el sur presentó desembarques en Lagunillas (frente a Zarate), San Andrés (Ovillo frente a 6 mn) y frente a Islas Chincha. En el Callao, los desembarques provienen de zonas frente al Frontón y Chorrillos.

El principal puerto de desembarque de la **Samasa** fue Paita, capturados entre los 04°56'00"LS - 05°00'00"LS y de los 81°14'00"LW- 81°18'00"LW.

El **Bonito**, presentó capturas por el norte frente al lado oeste de las islas Lobos de Afuera a 30 bz y en las franja de las 35 a 50 mn de distancia a la costa, desembarcando en Santa Rosa. Frente a Pucusana se capturó entre 40 a 58 mn de distancia a la costa. Por el sur, las principales zonas se ubicaron frente a Picata e Ite dentro de la milla de la costa.

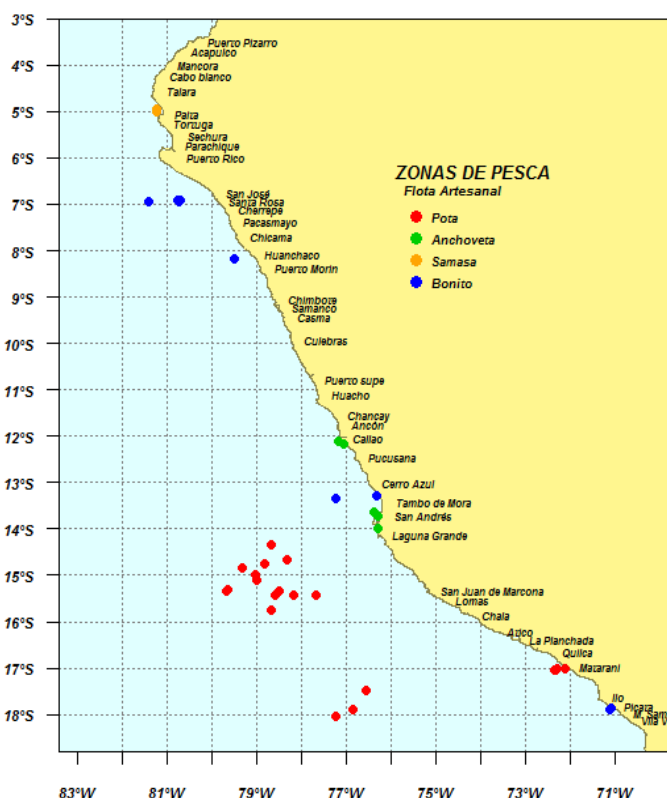


Figura 5.- Principales zonas de pesca de los recursos con mayores volúmenes de desembarque de la pesca artesanal.

Condiciones ambientales: El área de observación comprende las zonas litorales adyacentes a los puntos de desembarque monitoreados.

- En Tumbes, el mar estuvo tranquilo, con corrientes de suave a mediana intensidad de dirección variable.
- En Piura, las condiciones ambientales se presentaron normales.
- En Lambayeque, se registraron oleajes anómalos que ocasionaron el cierre de puertos el día 16. Al finalizar la semana las condiciones del mar volvieron a su normalidad.
- En La Libertad, las condiciones del mar estuvieron de ligero a fuerte intensidad, solamente el día lunes se cerraron algunos puertos. Algunos días amaneció con neblina, la cual se fue disipando conforme avanzaba el día. Los vientos que se registraron tuvieron una dirección sur este con intensidad moderada a fuerte.
- En Ancash, los días lunes y martes las condiciones fueron anómalas en los puertos de Culebras, Casma, Samanco y Los Chimus, normalizándose hacia el fin de semana. En Chimbote las condiciones se presentaron de manera moderada, mientras que en El Dorado fueron normales.
- En Lima, Ancón presentó oleajes intermitentes durante la semana, presencia de neblina y lloviznas en las mañanas a partir de la mitad de la semana. En Callao, el comportamiento del oleaje varió de ligera a fuerte intensidad. Por su parte en Pucusana el mar estuvo poco movido.
- En Ica, Lagunilla y San Andrés se presentó mar movido y fuertes vientos a principios de semana, teniendo como consecuencia el cierre del muelle de Lagunilla el día lunes. En San Juan de Marcona el mar estuvo movido pero los vientos fueron regulares, no alterando la realización de las faenas de pesca.
- En Arequipa, las condiciones de mar fueron favorables.
- En Moquegua y Tacna, en los días lunes y martes continuaron los oleajes de ligera intensidad, provocando que gran parte de la flota marisquera no salgan a realizar faenas de pesca; a partir del día miércoles las condiciones de mar se normalizaron, observándose el mar en calma con vientos suaves.

Otras ocurrencias

- En Tumbes, se siguió reportando la presencia de tortugas frente a Cancas, La Cruz y Zorritos.
- En Piura, en El Ñuro la flota no operó los días viernes y sábado, debido a que la caleta se encontraba de aniversario.
- En Lima, en Ancón, la embarcación Lucero III se varó en playa debido a los oleajes y corrientes, que destrozaron la mayor parte de la embarcación.
- En Ica, en San Andrés hubo varazón de liebre de mar y pulpo producto de la marea roja en zona industrial.

Callao, 24 de mayo de 2016

Elaborado por:

**Dirección General de Investigaciones de Recursos Demersales y Litorales (DGRDL) - Oficina de Pesca Artesanal
Laboratorios Costeros del IMARPE.**