



Programa Presupuestal PP0095 “Fortalecimiento de la Pesca Artesanal”

REPORTE DE OCURRENCIAS SEMANAL DE LA ACTIVIDAD PESQUERA ARTESANAL EN EL LITORAL PERUANO

ROSPA 21 (Del 23 al 29/05/2016)

Desembarques: Se registran los desembarques de la pesca artesanal en los lugares monitoreados por el Sistema de Captación de Información de Captura y Esfuerzo de la pesca Artesanal del IMARPE.

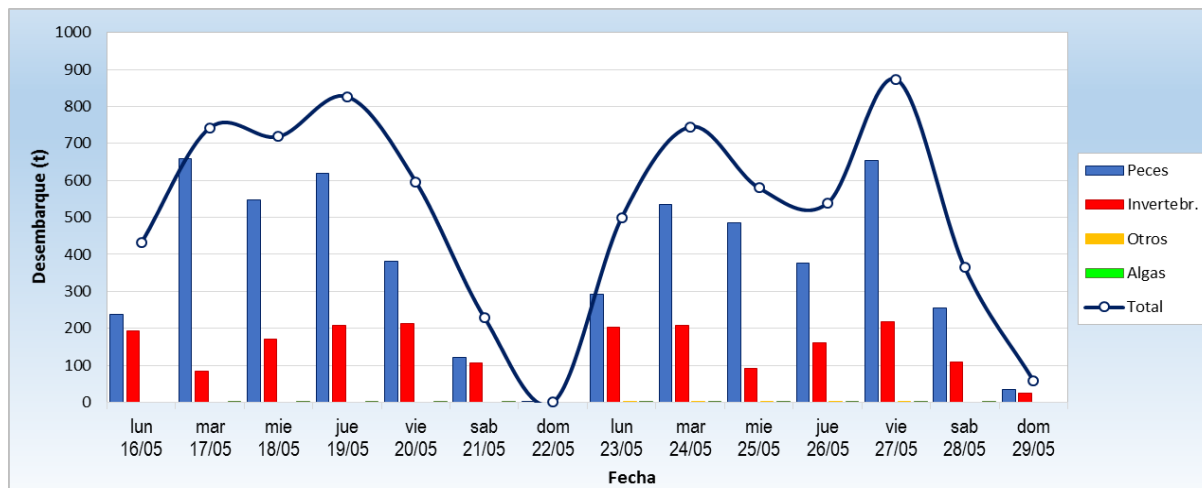


Figura 1.- Desembarque diario (t) registrado por la pesca artesanal a lo largo del litoral peruano, del 16 al 29 de mayo de 2016.

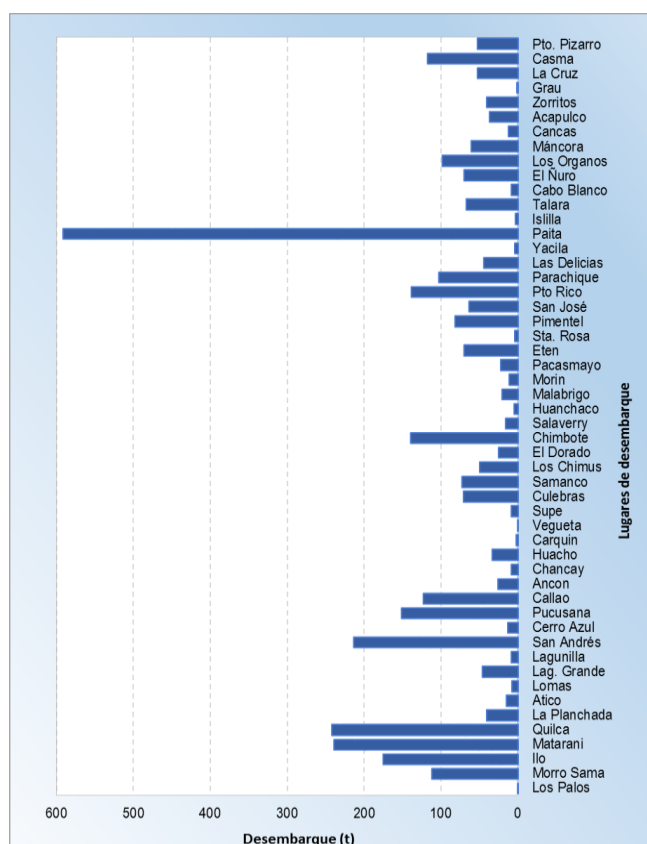


Figura 2.- Desembarques (t) de la pesca artesanal, según lugar.

Para esta semana la pesca artesanal registró un desembarque de 3.660,9 t (IMARPE, preliminar), un 3,2% superior a lo registrado durante la semana pasada. Los desembarques diarios, sin considerar domingo, oscilaron entre 364 t y 874 t, con un promedio de 600,4 t /día. (Figura 1).

Al igual que la semana anterior, el lugar con mayor desembarque fue **Paita** (590,7 t ~ 16,1%), seguido en menor medida de **Quilca** (242,5 t ~ 6,6%), **Matarani** (239,1 t ~ 6,5%) y **San Andrés** (214,4 t ~ 5,9%) (Figura 2).

La **Pota** continua siendo el principal recurso desembarcado por esta pesquería (710,2 t ~ 19,4%), seguida de la **Samasa** (505,4 t ~ 13,8%), el **Bonito Sarda chiliensis chiliensis** (375,2 t ~ 10,2%) y la **Caballa Scomber japonicus** (352,7 t ~ 9,6%). (Figura 3). Estos cuatro recursos mostraron incrementos en sus desembarques en comparación a la semana anterior.

La Pota tuvo un incremento del 2,5%, siendo Matarani (33,4%) y Quilca (32,3%), sus principales puntos de descarga, además de Pucusana (15,7%) y Chimbote (7,3%) (Figura 3). Cabe mencionar que el desembarque de pota en Paita tuvo una disminución del 264% (85 t menos), por lo que se ubicó en el quinto lugar de descarga de este recurso.

Por su parte el desembarque de Samasa se incrementó en 14,1%, registrándose casi la totalidad en Paita (99,9%). El incremento del desembarque de bonito fue en 21,5% (de 294 t a 375 t), destacando las caletas de San Andrés (50%), Morro Sama (25,7%), San José (9,8%) y Pucusana (5,5%). Por último, hubo un incremento del 18,1% de los desembarques de Caballa, siendo los lugares con mayores registros Puerto Rico (21,3%), Parachique (16%), Etén (12,9%) y Samanco (12,9%).

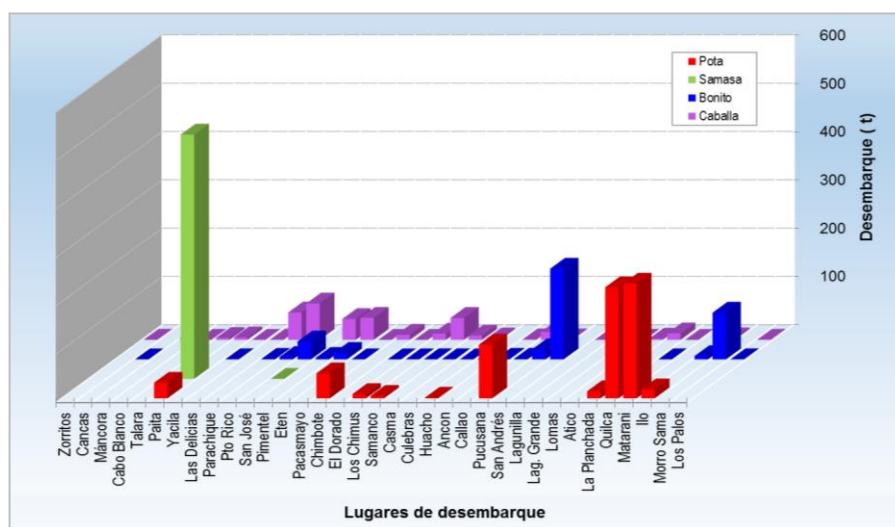


Figura 3.- Desembarques (t) de las principales especies, según lugar.

Especies: Se registran las especies desembarcadas por la pesca artesanal, y la presencia de especies indicadoras de aguas cálidas.

Se registraron 193 especies en los desembarques de la pesca artesanal, correspondiendo 159 a peces, 33 a invertebrados, y 1 de macroalga. En la Figura 4 se muestran las principales especies reportadas por la pesca artesanal, durante la presente semana. Es importante resaltar que en muchas caletas se reportaron ejemplares juveniles, tal es el caso:

- En Tumbes, en La Cruz se registraron capturas de ejemplares juveniles de tiburón martillo.
- En Piura, en la caleta de Cabo Blanco, todos los desembarques de cachema estuvieron compuestos por ejemplares juveniles, del mismo modo que los de caballa en Parachique y Puerto Rico. Además, se reportó una alta incidencia de juveniles en las capturas de cabrilla y cagalo en Talara.
- En La Libertad, se sigue observando la captura de juveniles principalmente de los recursos coco, cachema, lorna, pulpo, pámpano, cabrilla, pintadilla, lisa y chita.
- En Ancash, en Samanco, se reportó una alta incidencia de lorna por debajo de la talla mínima de captura.
- En Lima, la caleta de Ancón hubo alta incidencia de ejemplares de caballa (80%) que no superaron los 30 cm de longitud. Del mismo modo, en Callao se reportó capturas de ejemplares de lorna, caballa y cabrilla, por debajo de la talla mínima de captura, capturados mayormente con redes de cerco.
- En Ica, la caleta Lagunillas registró un alto porcentaje de juveniles de lorna y cabinza (80%), así como de anchoveta (50%).

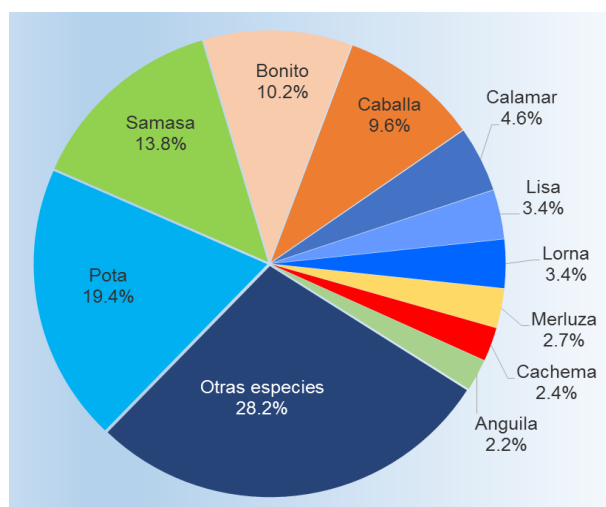


Figura 4.- Principales especies en los desembarques de la pesca artesanal

Asimismo siguen registrándose desembarques de especies asociadas a aguas cálidas, las cuales se muestran en la Tabla 1.

Tabla 1.- Especies asociadas a aguas cálidas, en los desembarques de la pesca artesanal.

Región	Especie	Caleta
Lambayeque	<i>Mobula japonica</i> Manta	San José
La Libertad	<i>Trichiurus lepturus</i> Pez cinta	Pacasmayo y Malabrigo
	<i>Symphurus sechurae</i> Lengüeta	Pacasmayo, Huanchaco, Malabrigo y Salaverry
Ancash	<i>Fistularia corneta</i> Pez corneta	Casma, Culebras y Samanco
	<i>Polydactylus approximans</i> Barbudo	Culebras
	<i>Farfantepenaeus californiensis</i> Langostino café	Los Chimus, Culebras y El Dorado
	<i>Merluccius gayi peruanus</i> Merluza	Casma, Samanco, Los Chimus, El Dorado y Culebras
	<i>Trachinotus paitensis</i> Pámpano	Culebras y El Dorado
	<i>Selene peruviana</i> Espejo	Casma, Samanco Culebras y Los Chimus
	<i>Scomberomorus sierra</i> Sierra	Chimbote y El Dorado
	<i>Panulirus gracilis</i> Langosta	Chimbote
	<i>Sphyaena ensis</i> Barracuda	Chimbote y El Dorado
	Lima	<i>Polydactylus approximans</i> Barbudo
<i>Trachinotus paitensis</i> Pámpano		Vegueta y Callao
<i>Scomberomorus sierra</i> Sierra		Ancón
<i>Sphyaena ensis</i> Barracuda		Vegueta y Ancón

Zonas de Pesca: Se registran las principales zonas de pesca de las especies con mayores registros de desembarque, en el ámbito del litoral peruano.

La **Pota** siguió con las concentraciones desde el centro al sur del litoral, destacando zonas frente a Pucusana entre los 14°20'00"LS-15°45'00"LS y los 78°40'00"LW-78°40'00"LW, y frente a Matarani hasta Mejía, desde las 10 hasta 16 mn de la costa.

El recurso **Samasa** tuvo su principal desembarque en Paita, la flota opero en zonas ubicadas entre los 04°59'00"LS - 81°16'00"LW hasta 05°00'00"LS - 81°15'00"LW.

Las capturas del recurso **Bonito** destacaron en San Andrés, en las zonas San Gallan, Islas Ballestas, Cerro de Tiza. Al sur, en el puerto de Ilo, las capturas provienen de zonas frente a Tancona, Bufadero y en Morro Sama sus zonas de pesca se ubicaron entre Vila Vila, Bolca del Rio, Los Palos y la Frontera entre 10 y 17 millas de la costa. Por el norte, los desembarques en San José provinieron de la zona del lado oeste de las islas Lobos de Afuera, 30 bz, en las franja de las 35 a 50 mn de distancia a la costa.



Figura 5.- Principales zonas de pesca de los recursos con mayores volúmenes de desembarque de la pesca artesanal.

La **Caballa** tuvo como principales puertos de desembarque Puerto Rico, proveniente de Pta. Avid frente 10-18 bz y Parachique, proveniente de Isla Lobos de Tierra frente 30 bz. También se reportaron capturas en zonas frente a Bodegones hasta San José, 12 – 20 bz en las franja de las 15 mn de distancia a la costa. En el Callao se capturó en las zonas: El Boquerón, Frontón y Las Hormigas.

Condiciones ambientales: El área de observación comprende las zonas litorales adyacentes a los puntos de desembarque monitoreados.

- En Tumbes, el mar estuvo tranquilo, con corrientes de suave a mediana intensidad de dirección variable, con predominancia sur aguas afuera y norte en orilla.
- En Piura, se reportaron fuertes vientos en Los Órganos y El Ñuro, y oleaje de moderada intensidad en Yacila y Puerto Rico. En los demás lugares las condiciones permanecieron normales.
- En Lambayeque, se registraron oleajes anómalos que ocasionaron el cierre de los puertos el día lunes y sábado.
- En La Libertad, las condiciones del mar estuvieron de ligero a fuerte intensidad, en tanto las corrientes se presentaron de forma moderada a fuerte. Mientras que se registraron vientos de dirección sur este de moderada a fuerte intensidad.
- En Ancash, Chimbote tuvo oleajes y vientos fuertes, mientras que en Los Chimus y El Dorado fueron de intensidad moderada. Por otro lado, en Casma, Samanco y Culebras las condiciones ambientales se presentaron de forma normal, pero con el paso de los días se tornaron fuertes.
- En Lima, la semana empezó con mar calmado en Ancón, sin embargo a mitad de semana hubo oleajes, con corrientes de regular intensidad. Asimismo, hubo presencia de aguas color marrón a mitad de semana. En Callao, el oleaje fue aumentando de intensidad conforme avanzaba la semana.
- En Ica, el las caletas de Lagunilla, Laguna Grande y San Andrés, el mar se presentó movido durante la mayor parte de la semana, en tanto en San Juan de Marcona se registró mar suave con vientos de baja intensidad a principio de semana, pero aumentando de intensidad hacia el fin de semana.
- En Arequipa, el comportamiento del mar fue muy favorable.
- En Moquegua y Tacna, hubieron buenas condiciones ambientales, con presencia de vientos suaves.

Otras ocurrencias

- En Tumbes, se observaron delfines dirigiéndose hacia el norte en zonas costeras de La Cruz y Cancas. Además es importante mencionar que parte de la flota de cerco y arrastre están migrando a Piura para evitar los controles de DICAPI y PRODUCE.
- En La Libertad, el viernes y sábado, Pacasmayo presentó aguas color negruzco, mientras que los mismos días Salaverry tuvo aguas color blanquecino.
- En Ancash, la Capitanía de Supe realizó operativos a todas las embarcaciones artesanales en la caleta de Culebras. Asimismo, el lunes en la caleta de Samanco los inspectores de PRODUCE decomisaron lorna por debajo de la talla mínima de captura.
- En Ica, hubo una alta incidencia de embarcaciones provenientes de Pucusana y San Juan de Marcona dedicadas a la pesca del bonito. Del mismo modo, es importante mencionar que se registraron un total de 11 lobos varados en playa roja. En San Andrés esporádicamente se presentaron mareas rojas.
- En Moquegua, el día 25 las embarcaciones de Ilo no salieron a pescar, puesto que se realizaron actividades por el aniversario de la provincia y los pescadores participaron en el desfile central.

Callao, 01 de junio de 2016

Elaborado por:

*Dirección General de Investigaciones de Recursos Demersales y Litorales (DGRDL) - Oficina de Pesca Artesanal
Laboratorios Costeros del IMARPE.*