



## Programa Presupuestal PP0095 “Fortalecimiento de la Pesca Artesanal”

### REPORTE DE OCURRENCIAS SEMANAL DE LA ACTIVIDAD PESQUERA ARTESANAL EN EL LITORAL PERUANO

ROSPA 22 (Del 30/05 al 05/06/2016)

**Desembarques:** Se registran los desembarques de la pesca artesanal en los lugares monitoreados por el Sistema de Captación de Información de Captura y Esfuerzo de la pesca Artesanal del IMARPE.

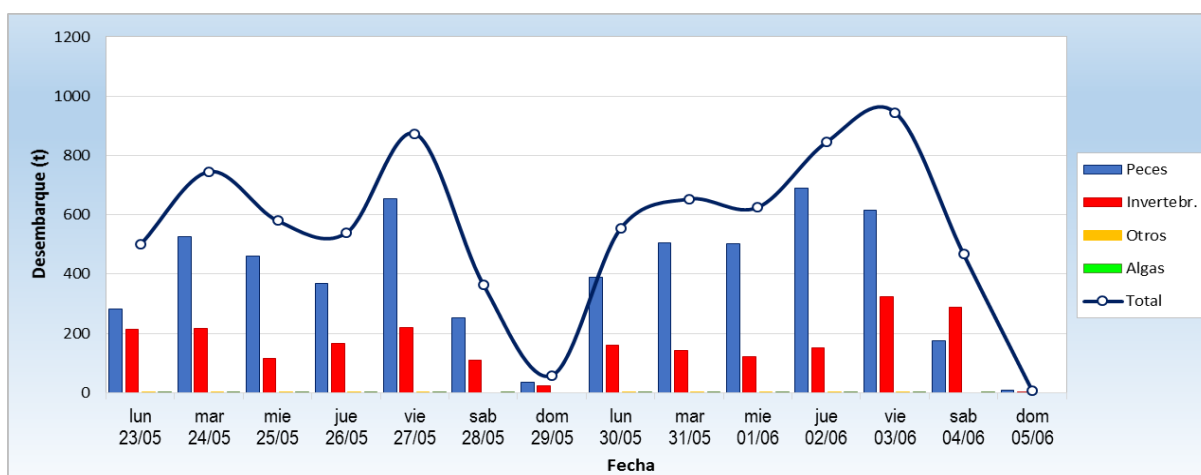


Figura 1.- Desembarque diario (t) registrado por la pesca artesanal a lo largo del litoral peruano, del 23 de mayo al 05 de junio de 2016.

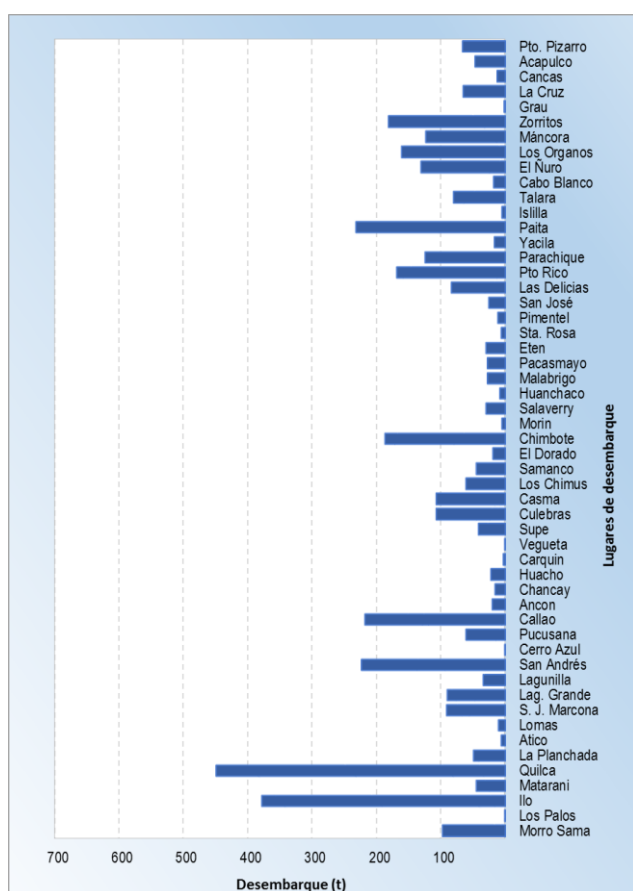


Figura 2.- Desembarques (t) de la pesca artesanal, según lugar.

En esta semana la pesca artesanal registró un desembarque de 4.097,1 t (IMARPE, preliminar), un 11,9% superior a lo registrado durante la semana pasada. Los desembarques diarios, sin considerar domingo, oscilaron entre 467 t y 945,5 t, con un promedio de 681,6 t/día. (Figura 1).

A diferencia de la semana anterior, el lugar con mayor cantidad de desembarques fue **Quilca** (447,5 t ~ 10,9%), seguido de cerca por **Ilo** (377,4 t ~ 9,2%) y en menor medida por **Paita** (232,2 t ~ 5,7%) y **San Andrés** (223,5 t ~ 5,5%) (Figura 2).

La **Pota** *Dosidicus gigas* continua siendo el principal recurso desembarcado por esta pesquería (815,3 t ~ 19,9%), seguida de la **Caballa** *Scomber japonicus* (493,9 t ~ 12,1%), el **Chiri** *Prepilus medius* (304,6 t ~ 7,4%) y el **Bonito** *Sarda chiliensis chiliensis* (215,9 t ~ 5,3%). (Figura 3).

La Pota tuvo una aumento del 14,8% con respecto a la semana anterior, el principal lugar de desembarques fue Quilca (53,1%), seguido por Ilo (20,8%), Paita (10,5%) y Matarani (4,7%). (Figura 3). El aumento se debe en gran parte a que en Quilca e Ilo se registraron 203 y 150 t, adicionales a las de la semana anterior.

En esta semana, también se presentó un aumento importante (40%) de los desembarques de Caballa, ascendiendo de 352,7 t a 493,9 t, dándose al igual que la semana anterior la mayor cantidad de registros en Puerto Rico (21,5%) y Parachique (14,1%). Asimismo, la cantidad de capturas registradas de Chiri tuvo un extraordinario incremento (639,3%), debido en gran parte a un aumento de desembarques en Máncora y Los Órganos de 91 y 54 t, respectivamente, lo que llevo a que justamente estas caletas fueran los principales puntos de descarga con el 30 y 20,7% del total litoral, cada una. En contraste, los desembarques de Bonito sufrieron un moderado descenso de 159 t, dándose las mayores caídas en Morro Sama, San Andrés y San José. Sin embargo, hay que resaltar que incluso con la caída de San Andrés, este lugar fue el de mayores desembarques (65,4%), seguido de Pucusana (13,3%).

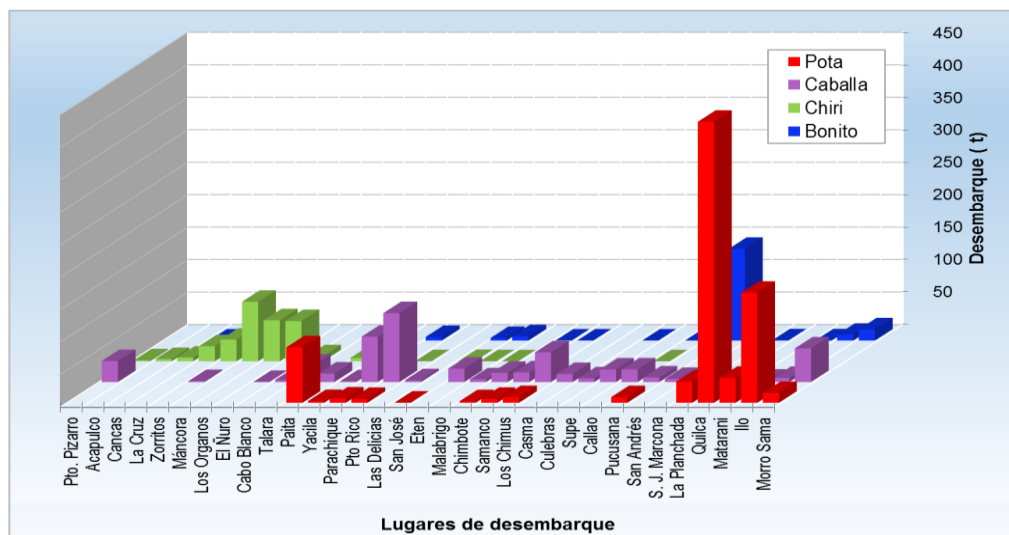


Figura 3.- Desembarques (t) de las principales especies, según lugar.

**Especies:** Se registran las especies desembarcadas por la pesca artesanal, y la presencia de especies indicadoras de aguas cálidas.

Se registraron 193 especies en los desembarques de la pesca artesanal, correspondiendo 157 a peces, 35 a invertebrados, y 1 de macroalga. En la Figura 4 se muestran las principales especies reportadas por la pesca artesanal, durante la presente semana. Es importante resaltar que en muchas caletas se reportaron ejemplares juveniles, tal es el caso:

- En Tumbes, se incrementaron las capturas de especies juveniles de tiburón martillo.
- En Piura, el 100% de los desembarques de caballa de Cabo Blanco, Parachique y Puerto Rico estuvieron compuestos por ejemplares juveniles, del mismo modo en Talara para el cagalo y la cabrilla.
- En La Libertad, se sigue observando la captura de juveniles de coco, cachema, lorna, pulpo, pámpano, cabrilla, pintadilla, lisa, chita, cangrejo violáceo, viña y tiburón martillo.
- En Ica, gran parte de los registros de caballa, cabrilla, cabinza y pámpano estuvieron compuestos por ejemplares juveniles.

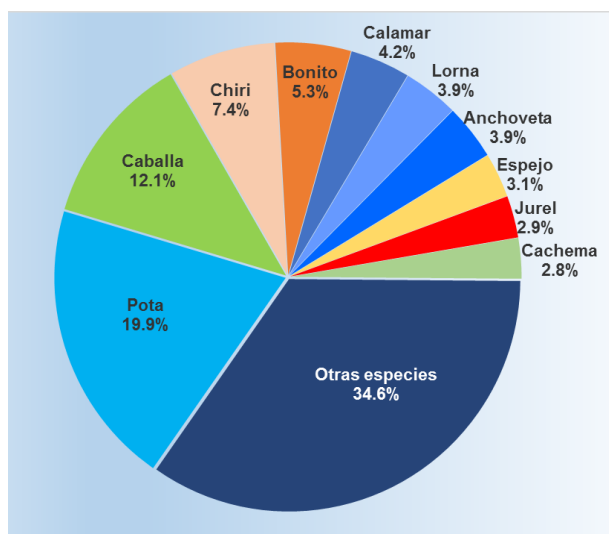


Figura 4.- Principales especies en los desembarques de la pesca artesanal

Tabla 1.- Especies asociadas a aguas cálidas, en los desembarques de la pesca artesanal.

Región	Especie	Caleta	
Piura	<i>Anchoa nasus</i> <b>Samasa</b>	Paita	
Lambayeque	<i>Mobula japanica</i> <b>Manta</b>	San José	
La Libertad	<i>Trichiurus lepturus</i> <b>Pez cinta</b>	Pacasmayo	
	<i>Symphurus sechurae</i> <b>Lengüeta</b>	Salaverry, Pacasmayo y Malabrigo	
	<i>Prionotus stephanophrys</i> <b>Falso volador</b>	Pacasmayo	
Ancash	<i>Fistularia corneta</i> <b>Pez corneta</b>	Casma y Samanco	
	<i>Prionotus stephanophrys</i> <b>Falso volador</b>	Culebras	
	<i>Farfantepenaeus californiensis</i> <b>Langostino café</b>	El Dorado	
	<i>Merluccius gayi peruanus</i> <b>Merluza</b>	Chimbote, Los Chimus y Culebras	
	<i>Trachinotus paitensis</i> <b>Pámpano</b>	El Dorado	
	<i>Selene peruviana</i> <b>Espejo</b>	Culebras y Los Chimus	
	<i>Scomberomorus sierra</i> <b>Sierra</b>	Chimbote	
	<i>Symphurus sechurae</i> <b>Lengüeta</b>	Culebras	
	<i>Trichiurus lepturus</i> <b>Pez cinta</b>	Culebras	
	Lima	<i>Polydactylus approximans</i> <b>Barbudo</b>	Chancay
		<i>Cetengraulis mysticetus</i> <b>Ayamarca</b>	Vegueta
<i>Pseudupeneus grandisquamis</i> <b>San pedro</b>		Vegueta	
<i>Hippocampus ingens</i> <b>Caballito de mar</b>		Callao	
<i>Trachinotus paitensis</i> <b>Pámpano</b>		Vegueta y Callao	
<i>Scomberomorus sierra</i> <b>Sierra</b>		Ancón	
<i>Sphyraena ensis</i> <b>Barracuda</b>		Ancón	
<i>Caulolatilus affinis</i> <b>Peje blanco</b>		Callao	
Ica		<i>Trachinotus paitensis</i> <b>Pámpano</b>	San Andrés, Lagunillas y S. J. Marcona

**Zonas de Pesca:** Se registran las principales zonas de pesca de las especies con mayores registros de desembarque, en el ámbito del litoral peruano.

La **Pota** presentó desembarques principalmente al sur del litoral, destacando: Matarani y Quilca, las mayores capturas se dieron en zonas entre a Matarani y Mejía, desde las 30 hasta 60 mn. Los desembarques en Paita provienen de zonas ubicadas en el cuadrante 13°40'00"/16°20'00"LS y 79°40'00"/81°40'00"LW.

Las capturas de **Caballa** se dieron a lo largo de todo el litoral. En Puerto Rico, las principales zonas de captura se encontraron frente a Parachique y Bayovar 10 -18 bz, Por el centro, las principales zonas de pesca en Ancash se ubicaron en El Cajero y en la Isla Chimus. En el Callao, la caballa se capturó en zonas ubicadas frente a Marbella, Frontón, El Cuartel y, en el sur, la flota realizó faenas de pesca en zonas cercanas al puerto de Atico.

El **Chiri** tuvo desembarques en Cabo Blanco, los cuales provinieron de zonas

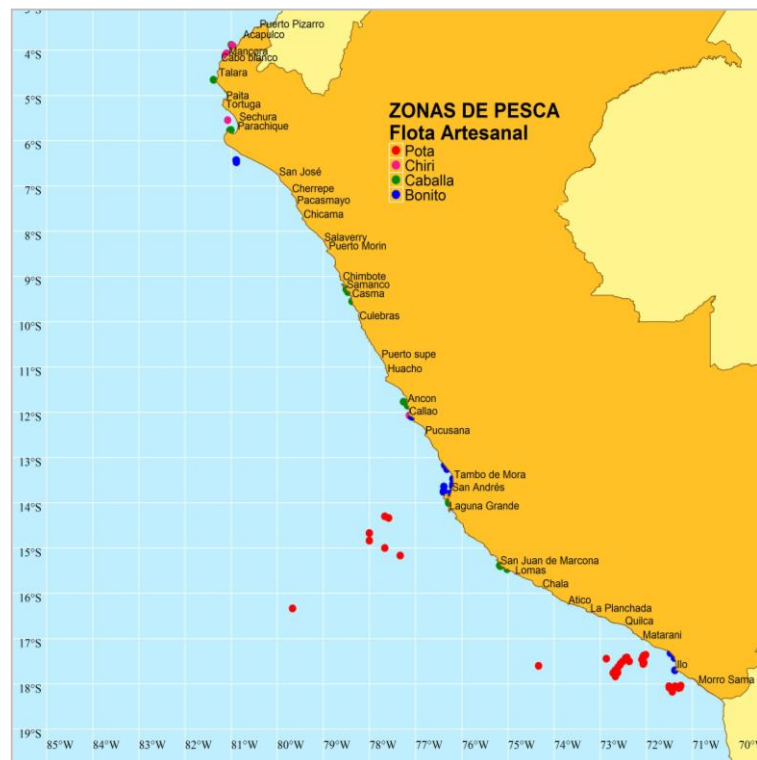


Figura 5.- Principales zonas de pesca de los recursos con mayores volúmenes de desembarque de la pesca artesanal.

frente a Cancas entre las 3 y 5 mn. En Los Órganos las capturas fueron frente a Máncora y Cancas a 2.5 y 3mn de distancia a la costa. También se dieron desembarques en Zorritos y La Cruz, dándose las faenas dentro de las 05 mn de la costa frente a Tumbes.

Las mayores capturas de **Bonito** se dieron en el sur, por ejemplo en San Andrés las capturas se realizaron en zonas frente a las Islas Ballestas, Isla Chincha, los Farallones, Cerro de Tiza, La Antena y Tambo de Mora, en tanto en Pucusana se dieron a 9 mn de distancia a la costa. Al norte, en Parachique, esta especie fue capturada principalmente en cercanías a la Isla Lobos de Tierra, entre las 25 a 30 bz.

**Condiciones ambientales:** *El área de observación comprende las zonas litorales adyacentes a los puntos de desembarque monitoreados.*

- En Tumbes, el mar estuvo tranquilo, con corrientes de dirección variable de mediana a fuerte intensidad. Es importante destacar que hubieron ligeras lloviznas.
- En Piura, hubieron vientos fuertes en Ñuro, en tanto en Yacila y Puerto Rico el oleaje tuvo moderada intensidad al inicio de la semana. En el resto de caletas las condiciones estuvieron normales.
- En Lambayeque se registraron oleajes anómalos que ocasionaron el cierre de los puertos en los días 30 y 31 de mayo, después de ello las condiciones del mar volvieron a su normalidad.
- En La Libertad las condiciones del mar, las corrientes y vientos tuvieron una intensidad ligera a fuerte. Hubo presencia de aguas negruzcas en Pacasmayo el día martes.
- En Ancash las condiciones del mar y el tiempo tuvieron una intensidad fuerte en El Dorado durante toda la semana, en tanto en el resto de caletas estas condiciones se tornaron de moderada intensidad a mitad de la semana.
- En Lima hubo oleajes anómalos de fuerte intensidad el martes y miércoles lo que llevo al cierre de puertos. Asimismo hubo neblina en Huacho y Callao, en el primero también se dieron garuas en las primeras horas de la mañana. En tanto en Ancón el mar continuó movido el lunes y martes, pero el resto de días fue retornando a condiciones normales.
- En Ica el mar estuvo movido y los vientos tuvieron fuerte intensidad, es importante resaltar la presencia de mareas rojas en varias zonas de pesca cercanas a la Lagunilla.
- En Arequipa las condiciones del mar fueron favorables.
- En Moquegua y Tacna los puertos estuvieron cerrados debido a las malas condiciones del mar el lunes y martes, a partir del miércoles las condiciones se normalizaron.

#### **Otras ocurrencias**

- En Tumbes las flotas de cerco y arrastre trabajaron parcialmente por presencia de personal guardacostas de patrullaje y acciones de control de PRODUCE, otros por viaje por elecciones. Asimismo, es importante mencionar la presencia de malaguas en zonas de pesca.
- En Piura (Paita y Parachique), Lambayeque (San José), La Libertad (Salaverry) y Ancash (Chimbote) se reportaron desembarques de perico *Coryphaena hippurus* aun cuando esta especie está en veda.
- En Lima (Ancón) hubo presencia de inspectores del Área de Fiscalización y de Logística de PRODUCE, éste último estuvo recopilando información de precios de especies, zonas de pesca, captura total y destino de las especies. Asimismo, también hubo reportes de desembarques de perico en Ancón y Pucusana.
- En Ica hubo presencia de flota de Pucusana y San Juan de Marcona. Es importante destacar que se dieron desembarques de bacalao de profundidad *Dissotichus eleginoides* en San Juan de Marcona.

**Callao, 08 de junio de 2016**

**Elaborado por:**

**Dirección General de Investigaciones de Recursos Demersales y Litorales (DGRDL) - Oficina de Pesca Artesanal  
Laboratorios Costeros del IMARPE.**