



Programa Presupuestal PP0095 “Fortalecimiento de la Pesca Artesanal”

REPORTE DE OCURRENCIAS SEMANAL DE LA ACTIVIDAD PESQUERA ARTESANAL EN EL LITORAL PERUANO

ROSPA 23 (Del 06-12/06/2016)

**Desembarques:** Se registran los desembarques de la pesca artesanal en los lugares monitoreados por el Sistema de Captación de Información de Captura y Esfuerzo de la pesca Artesanal del IMARPE.

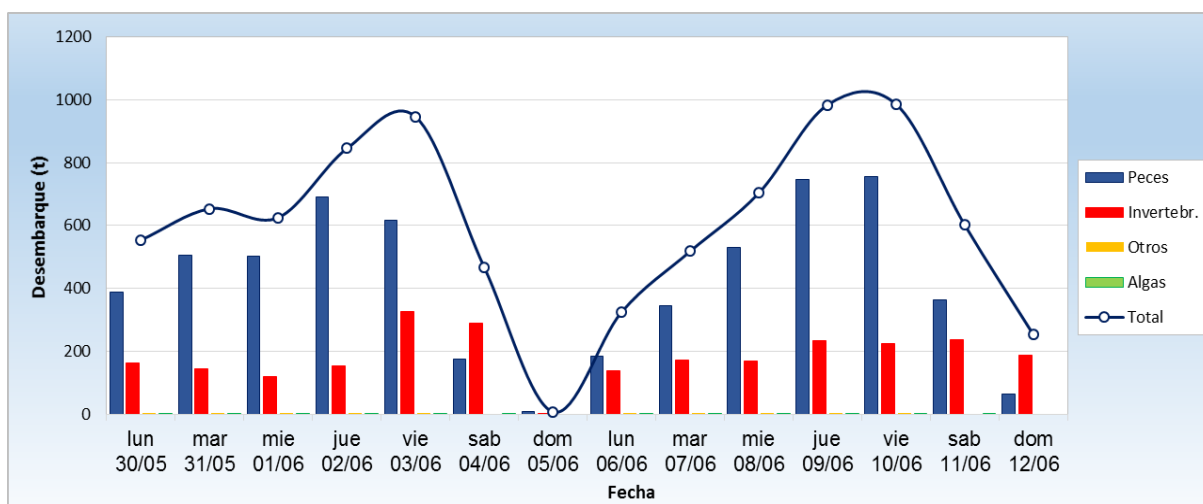


Figura 1.- Desembarque diario (t) registrado por la pesca artesanal a lo largo del litoral peruano, del 30 de mayo al 12 de junio de 2016.

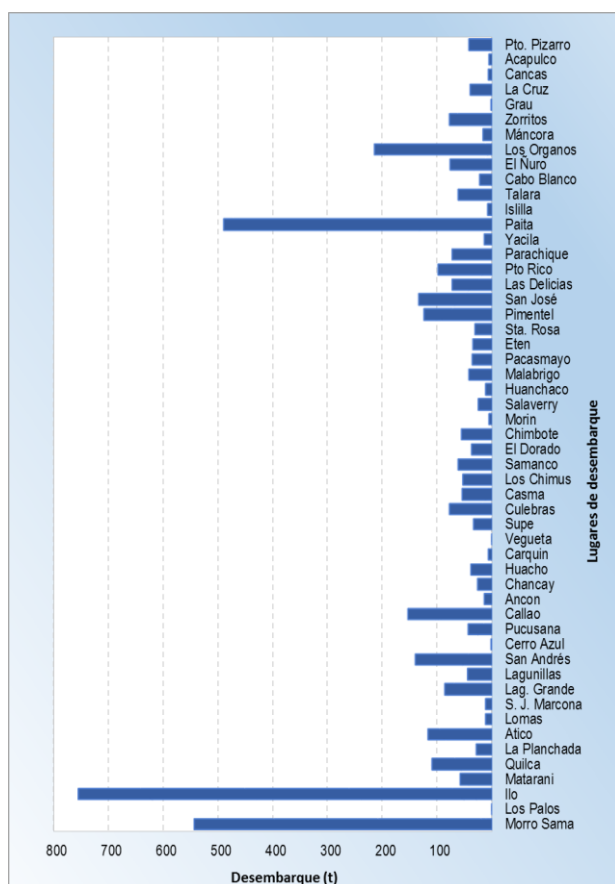


Figura 2.- Desembarques (t) de la pesca artesanal, según lugar.

En esta semana la pesca artesanal registró un desembarque de 4.368,8 t (IMARPE, preliminar), un 6,6% superior a lo registrado durante la semana pasada. Los desembarques diarios, sin considerar domingo, oscilaron entre 324,7 t y 986,4 t, con un promedio de 686 t/día. (Figura 1).

A diferencia de la semana anterior, el lugar con mayor cantidad de desembarques fue Ilo (754,4 t ~ 17,3%), seguido en menor medida por Morro Sama (543,8 t ~ 12,4%), Paita (490,4 t ~ 11,2%) y Los Órganos (215,1 t ~ 4,9%) (Figura 2).

La Pota *Dosidicus gigas* continuo siendo el principal recurso desembarcado por esta pesquería (1021,3 t ~ 23,4%), seguida de la Caballa *Scomber japonicus* (499,3 t ~ 11,4%), el Bonito *Sarda chiliensis chiliensis* (451,3 t ~ 10,3%) y la Samasa *Anchoa nasus* (442,6 t ~ 10,1%). (Figura 3).

El desembarque de Pota se incrementó en 25,3%, el principal lugar de desembarque fue Ilo (58,3%), seguido por Morro Sama (17%), Quilca (9,9%) y Matarani (5,3%). (Figura 3). El aumento se debió en gran parte a que en Ilo se desembarcaron 327 t más en comparación a la semana pasada.

La cantidad de Caballa desembarcada mostró un pequeño incremento (1,1%), las mayores cantidades de registros se dieron en Los Órganos (28%), San José (17,1%) y Pimentel (12,2%). En cuanto a los desembarques de Bonito, éstos tuvieron un aumento importante (109%) con respecto a la semana pasada, pasando de 216 t a 451 t, teniendo como principales puntos de descarga Morro Sama (76,3%), San Andrés (14%) e Ilo (5,5%). Por último, al igual que en el caso del Bonito, la Samasa presentó un significativo incremento en sus capturas (387%), registrándose casi la totalidad en Paita.

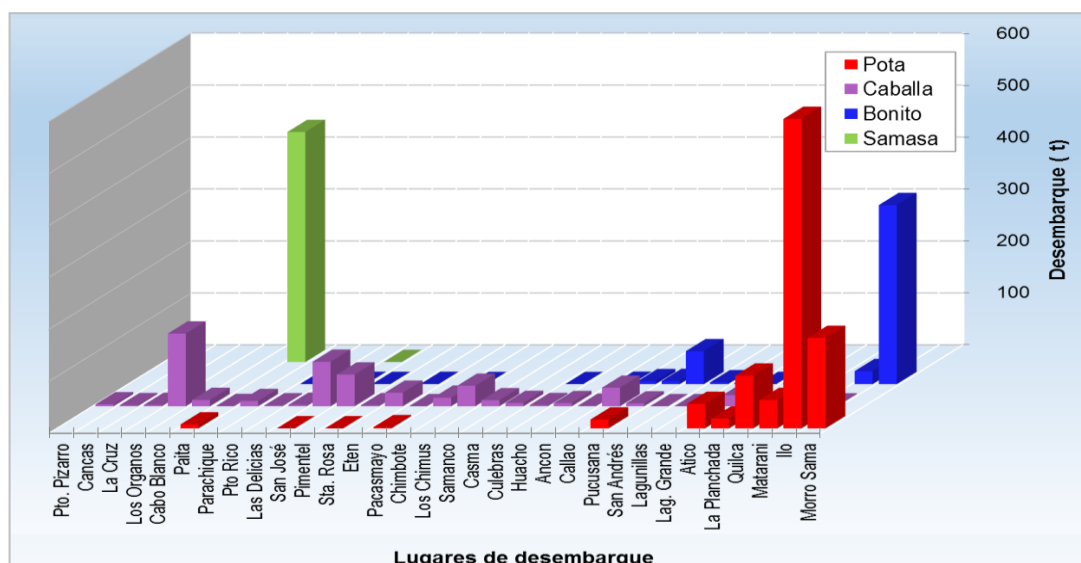


Figura 3.- Desembarques (t) de las principales especies, según lugar.

**Especies:** Se registran las especies desembarcadas por la pesca artesanal, y la presencia de especies indicadoras de aguas cálidas.

Se registraron 197 especies en los desembarques de la pesca artesanal, correspondiendo 159 a peces, 37 a invertebrados, y 1 de macroalga. En la Figura 4 se muestran las principales especies reportadas por la pesca artesanal, durante la presente semana. Es importante resaltar que en muchas caletas se reportaron ejemplares juveniles, tal es el caso:

- En Piura, siguen registrándose desembarques de cagalo y cabrilla en los que la incidencia de juveniles fue alrededor del 40%.
- En La Libertad, se siguió observando la captura de juveniles, principalmente de coco, cachema, lorna, pulpo, cabrilla, pintadilla, lisa, chita cangrejo violáceo, tiburón martillo, caballa y gallinaza.
- En Lima, en Ancón, el 95% del desembarque de bonito y el 70% de caballa fueron de ejemplares juveniles.
- En Ica, en Laguna Grande y San Andrés, continuaron capturando ejemplares juveniles de jurel, mis mis, cachema, sierra, caballa y pámpano.

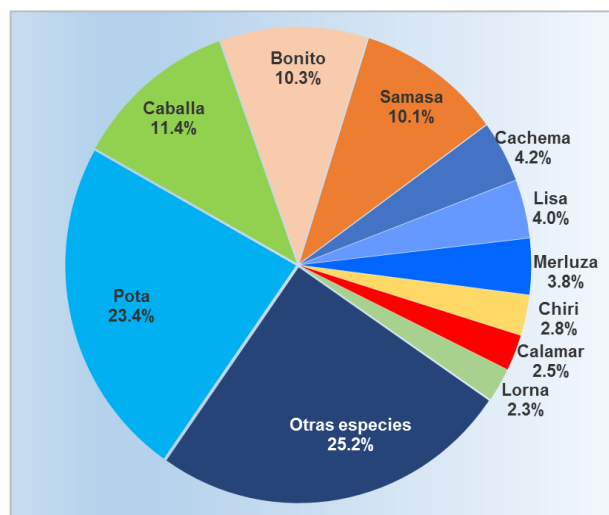


Figura 4.- Principales especies en los desembarques de la pesca artesanal

Tabla 1.- Especies asociadas a aguas cálidas, en los desembarques de la pesca artesanal.

Región	Especie	Caleta
La Libertad	<i>Trichiurus lepturus</i> <b>Pez cinta</b>	Pacasmayo y Malabrigo
	<i>Symphurus sechurae</i> <b>Lengüeta</b>	Malabrigo, Pacasmayo y Salaverry
	<i>Prepilus snyderi</i> <b>Chiri lomo negro</b>	Huanchaco, Malabrigo, Puerto Morín y Pacasmayo
	<i>Cyclopsetta panamensis</i> <b>Lenguado boca de dios</b>	Puerto Morín
Ancash	<i>Fistularia corneta</i> <b>Pez corneta</b>	El Dorado, Samanco y Culebras
	<i>Prepilus snyderi</i> <b>Chiri lomo negro</b>	Chimbote, El Dorado, Los Chimus y Culebras
	<i>Farfantepenaeus californiensis</i> <b>Langostino café</b>	Los Chimus y Culebras
	<i>Merluccius gayi peruanus</i> <b>Merluza</b>	Los Chimus y Culebras
	<i>Trachinotus paitensis</i> <b>Pámpano</b>	Chimbote, El Dorado y Culebras
	<i>Selene peruviana</i> <b>Espejo</b>	Casma, Samanco, Los Chimus y Culebras
	<i>Scomberomorus sierra</i> <b>Sierra</b>	Chimbote
Lima	<i>Polydactylus approximans</i> <b>Barbudo</b>	Vegueta
	<i>Pseudupeneus grandisquamis</i> <b>San pedro</b>	Végueta
	<i>Trachinotus paitensis</i> <b>Pámpano</b>	Végueta y Callao
	<i>Brotula clarkae</i> <b>Congrio rosado</b>	Pucusana
Ica	<i>Trachinotus paitensis</i> <b>Pámpano</b>	San Andrés y Lagunilla
	<i>Scomberomorus sierra</i> <b>Sierra</b>	San Andrés
	<i>Fistularia corneta</i> <b>Pez corneta</b>	Laguna Grande
	<i>Prepilus snyderi</i> <b>Chiri lomo negro</b>	Lagunilla

**Zonas de Pesca:** Se registran las principales zonas de pesca de las especies con mayores registros de desembarque, en el ámbito del litoral peruano.

La **pota** fue capturada mayormente al sur del litoral, teniendo como principales lugares de desembarque Ilo, Morro Sama y Quilca. Las capturas se dieron en zonas ubicadas desde Matarani hasta Morro Sama a una distancia entre 15 a 60 mn de distancia. Los desembarques en Paita provinieron de zonas ubicadas frente a Pucusana en el cuadrante  $11^{\circ}30'00''/14^{\circ}50'00''S - 78^{\circ}50'00''/79^{\circ}30'00''W$ .

Las zonas de captura de **caballa** se ubicaron frente a Máncora entre 3 - 4 mn de distancia a la costa. En San José, las capturas se dieron en el lado oeste de las Islas Lobos de Afuera a 15 bz de profundidad a una distancia entre 35 a 50 mn de distancia. En Los Chimus, las capturas provinieron de zonas ubicadas frente a Isla Los Chimus, mientras que en Chimbote se dieron en Los Bajos y cerca de Isla Blanca. Por el centro, los desembarques de Ancón provinieron de zonas localizadas frente a La Pancha, en tanto los de Callao en puntos ubicados frente a Marbella.

Las capturas de **bonito** se realizaron

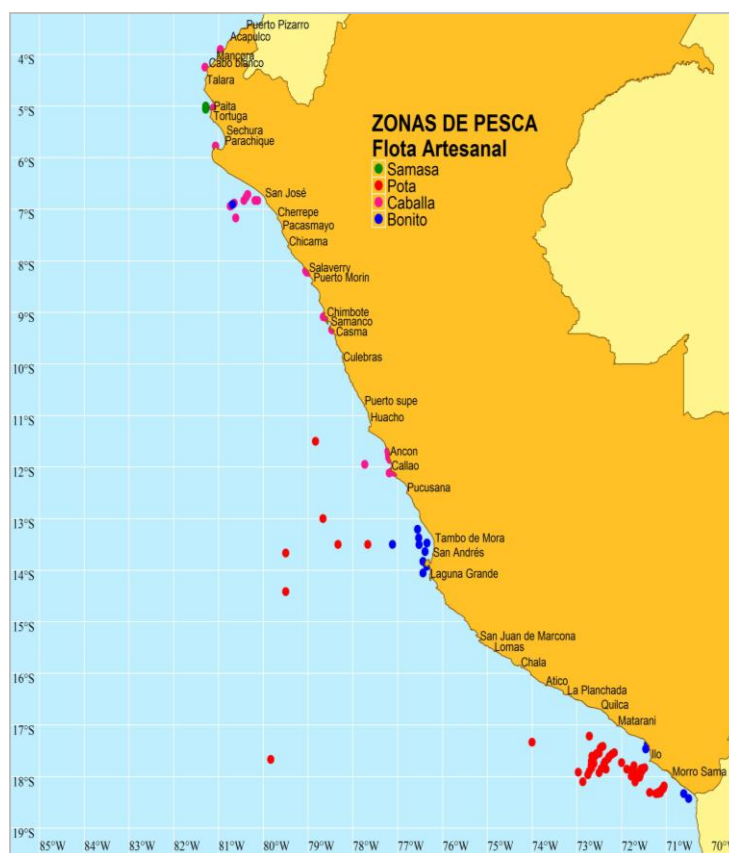


Figura 5.- Principales zonas de pesca de los recursos con mayores volúmenes de desembarque de la pesca artesanal.

mayormente frente a San Andrés y Morro Sama. En San Andrés, las principales zonas de captura fueron frente a San Gallan, Islas Chincha, Lechuza, Tambo de Mora y Pampa Melchorita; mientras que en Ilo y Morro Sama se dieron frente a Pocomá, Bufadero y playa Tacna.

La **Samasa** presentó desembarques en Paita, los cuales provinieron de capturas realizadas en zonas ubicadas entre los 05°00'00" y 05°04'00"S, en los 81°17'00"W.

**Condiciones ambientales:** El área de observación comprende las zonas litorales adyacentes a los puntos de desembarque monitoreados.

- En Tumbes el mar estuvo tranquilo, se presentaron corrientes de mediana a fuerte intensidad de dirección variable.
- En Piura y Lambayeque las condiciones se estuvieron normales en todas las caletas y puertos.
- En La Libertad las condiciones del mar estuvieron de ligero a moderadamente fuertes, las corrientes se presentaron de forma moderada, al igual que los vientos. De forma particular, el agua tuvo un color negruzco en Pacasmayo, mientras que en Malabrigo ésta presentó un color marrón.
- En Ancash las condiciones del mar y el ambiente tuvieron una intensidad moderada en los puertos de Culebras, Samanco y Chimbote a diferencia de lo presentado en Los Chimus y El Dorado, en los que tuvieron una intensidad normal. Mientras que en Casma, las condiciones ambientales se presentaron con mayor intensidad (lunes a miércoles), pero luego éstas disminuyeron su intensidad.
- En Lima el oleaje tuvo una intensidad moderada los primeros días, luego disminuyó su intensidad, en tanto los vientos fueron suaves por las mañanas pero aumentaron su intensidad por las tardes y noches.
- En Ica hubo mar movido y vientos fuertes en Laguna Grande y San Andrés, en el primero solo desde el martes al jueves, mientras que en el segundo fue durante toda la semana. En Lagunillas también se reportó mar movido pero con vientos de intensidad moderada.
- En Arequipa, Moquegua y Tacna las condiciones ambientales se presentaron favorables para el desarrollo de las faenas de pesca.

### **Otras ocurrencias**

- En Tumbes se siguieron observando malaguas en las zonas de pesca, asimismo hay que resaltar que se registraron desembarques de perico *Coryphaena hippurus* en Zorritos, aun cuando la especie está en estos momentos bajo un periodo de veda.
- En Piura y La Libertad también se reportaron desembarques de perico en Paita y Salaverry, además en Pacasmayo se observaron potas varadas en la playa, el jueves y sábado.
- En Ancash se realizaron operativos a todas las embarcaciones artesanales, esto fue llevado a cabo por las capitánías de Supe y Samanco. Además, es importante mencionar que en Chimbote también se desembarcó perico.
- En Lima (Ancón) continuaron las inspecciones por parte de personal del Área de Fiscalización y Logística de PRODUCE, quienes estuvieron recopilando información acerca de las capturas y precios de los recursos desembarcados.

**Callao, 15 de junio de 2016**

*Elaborado por:*

**Dirección General de Investigaciones de Recursos Demersales y Litorales (DGIRDL) - Oficina de Pesca Artesanal  
Laboratorios Costeros del IMARPE.**