

REPORTE DE OCURRENCIAS SEMANAL DE LA ACTIVIDAD PESQUERA ARTESANAL EN EL LITORAL PERUANO

ROSPA 24 (Del 06 al 12/06/2022)

Desembarques:

El desembarque procedente de la pesca artesanal de la semana, acumuló un total de 8.125,3 t (IMARPE, preliminar) en todo el litoral, mostrando una disminución de 21,7% con relación a la semana anterior.

El grupo de invertebrados presentó los mayores volúmenes de desembarque (60,9%), seguido de algas (24,2%) y peces (14,9%).

Los lugares de mayor desembarque fueron: **Ático** (24,8%), **Paita** (23,7%), **Parachique** (9,2%), **La Planchada** (6,6%), **Matarani** (6%), **Quilca** (5,6%), **Ilo** (4,9%), **Pucusana** (3,6%), y **Las Delicias** (2,8%) que, en conjunto, representaron el 87,2% del total desembarcado (Fig. 1).

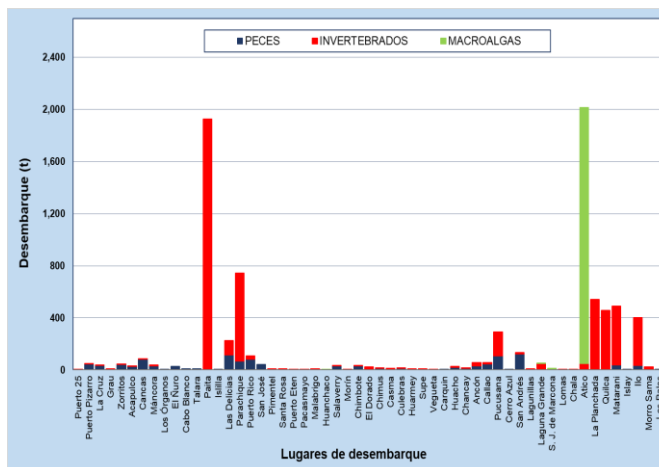


Figura 1.- Desembarques (t) procedentes de la pesca artesanal, por grupo taxonómico, según lugar, semana del 06 al 12/06/2022

Especies:

Los recursos hidrobiológicos más relevantes, según volumen de desembarque, fueron: *Dosidicus gigas* “pota”, *Lessonia trabeculata* “aracanto”, *Sarda chiliensis chiliensis* “bonito” y *Engraulis ringens* “anchoveta”, aportando el 57,1%, 24,2%, 3,4% y 2,5% del total, respectivamente. En referencia a la **pota**, su desembarque total aumentó 9,4%, en comparación con la semana anterior y se reportó principalmente en Paita (41,4%) y Parachique (13,1%), en la zona norte; así como, en La Planchada (11,6%), Quilca (9,8%), Matarani (9,7%) e Ilo (7,9%), en la zona sur. En relación al **aracanto**, su desembarque total disminuyó 22,9%, en comparación a lo registrado la semana anterior; siendo registrado por Ático, únicamente. En cuanto al **bonito**, su desembarque total disminuyó 16,5% concentrándose principalmente en Puerto Rico (24,4%) y San José (13%), en la zona norte; además de Pucusana (16,9%) y Matarani (13,2%), en las zonas centro y sur, respectivamente. Respecto a la **anchoveta**, su desembarque total disminuyó 89,9%, reportándose por Las Delicias (51,6%), en la zona norte; además de San Andrés (48,3%), en la zona centro (Fig 2).

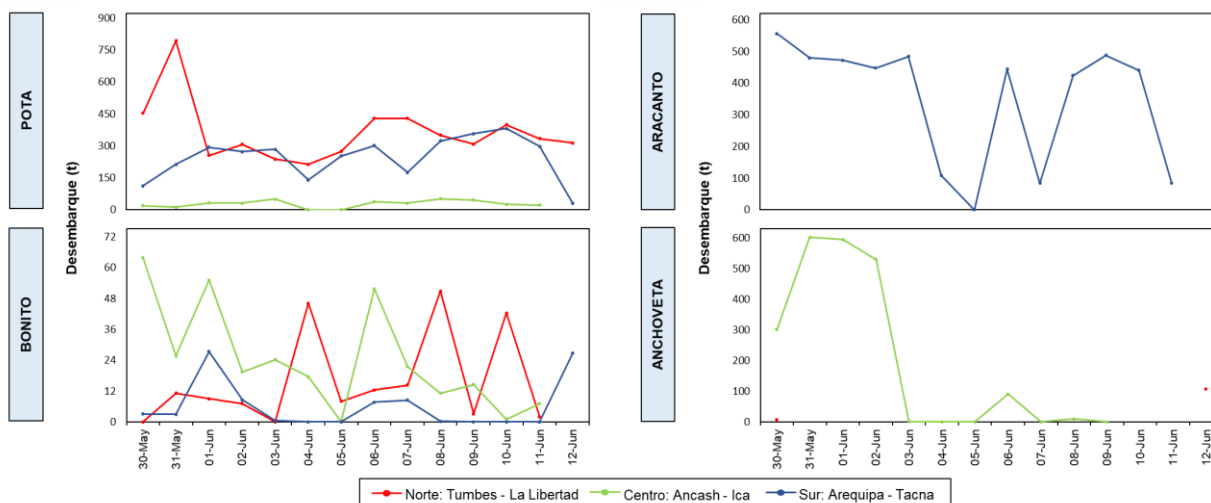


Figura 2.- Desembarques (t) de las principales especies registradas por la pesquería artesanal, según zonas

Durante esta semana, en los desembarques de la actividad pesquera artesanal, no se registró la presencia de especies indicadoras de aguas cálidas.

Zonas de pesca de los principales recursos:

Durante la presente semana, las principales zonas de pesca para la **pota** se localizaron principalmente desde Punta Aguja hasta Isla Lobos de Tierra, entre 90 y 160 mn de distancia a la costa, en la zona norte; además de, la franja costera comprendida entre La Planchada y Matarani, entre 15 y 44 mn de la costa. Del mismo modo, las zonas de recolección para el recurso **aracanto** se ubicaron básicamente en los bancos naturales de la franja costera del litoral de Ático, dentro de la primera media milla de la costa. Para el **bonito**, las zonas de pesca más frecuentes se registraron frente a San José, entre 10 y 30 mn, en la zona norte; además de la sección marina de Pucusana hasta Cerro Azul, entre 25 y 55 mn, frente a la región Lima. Finalmente, las zonas de pesca de mayores capturas de **anchoveta**, se registraron frente a San Andrés, dentro de las 08 mn (Fig. 3), en la zona centro.

Condiciones ambientales: El área de observación comprende las zonas litorales adyacentes a los puntos de desembarque monitoreados.

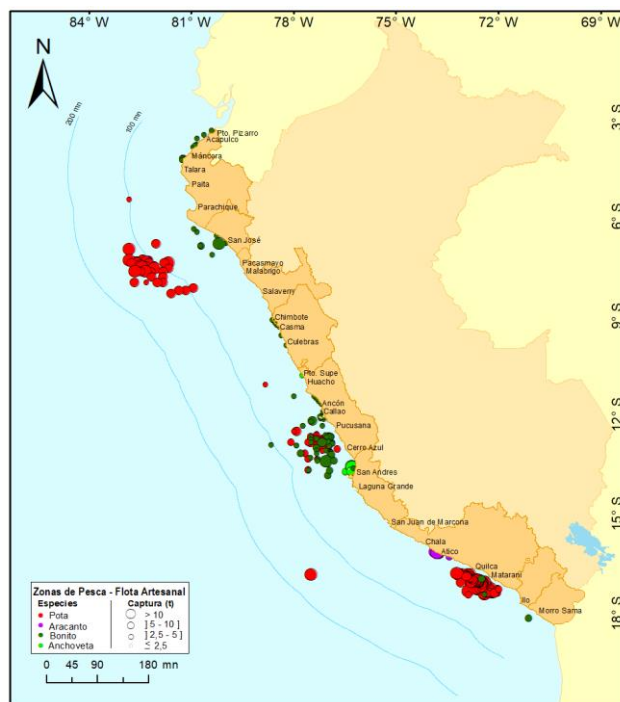


Figura 3.- Principales zonas de pesca de los recursos con mayores volúmenes de desembarque de la pesca artesanal

- En Tumbes, se registraron oleajes de ligera intensidad y corrientes de moderada intensidad.
- En Puerto Rico (Piura), se reportaron oleajes de moderada intensidad; además de vientos de fuerte intensidad por El Ñuro y Cabo Blanco.
- Por Lambayeque, se reportaron oleajes de ligera a moderada intensidad.
- En La Libertad, se reportaron oleajes y corrientes de ligera a moderada intensidad; así como, vientos de ligera a fuerte intensidad.
- En Chimbote y El Dorado (Áncash), se reportaron oleajes y corrientes de moderada intensidad; así como, vientos de fuerte intensidad por Casma.
- Por Supe, Végueta, Carquin, Huacho y Chancay (Lima), se reportaron oleajes de moderada intensidad.
- Por San Andrés y Lagunillas (Ica), se registraron oleajes y corrientes de moderada a fuerte intensidad, además de vientos fuertes por Laguna Grande.
- Por Arequipa, se registraron oleajes de fuerte intensidad permaneciendo los puertos cerrados algunos días.
- Por Moquegua y Tacna, las condiciones ambientales fueron normales.

Callao, 15 de junio del 2022

Elaborado por:
Oficina de Pesca Artesanal - Dirección General de Investigaciones de Recursos Demersales y Litorales (DGIRDL)
Laboratorios Costeros del IMARPE.

Información (preliminar) para uso científico.
Fuente: IMARPE – Sistema de Captación de Información de Captura y Esfuerzo de la Pesca Artesanal