



## Programa Presupuestal PP0095 “Fortalecimiento de la Pesca Artesanal”

### REPORTE DE OCURRENCIAS SEMANAL DE LA ACTIVIDAD PESQUERA ARTESANAL EN EL LITORAL PERUANO

ROSPA 26 (Del 27/06 al 03/07/2016)

**Desembarques:** Se registran los desembarques de la pesca artesanal en los lugares monitoreados por el Sistema de Captación de Información de Captura y Esfuerzo de la pesca Artesanal del IMARPE.

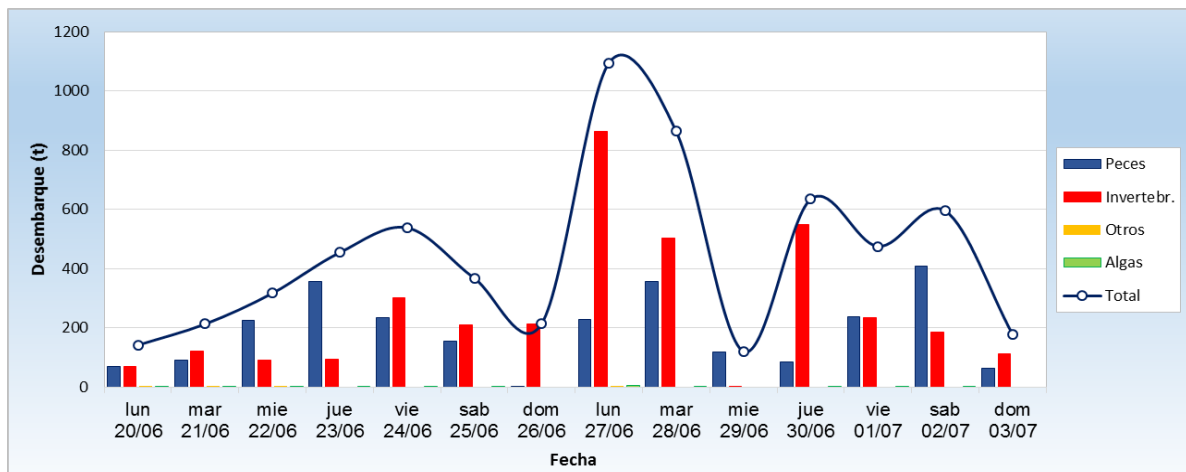


Figura 1.- Desembarque diario (t) registrado por la pesca artesanal a lo largo del litoral peruano, del 20 de junio al 03 de julio de 2016.

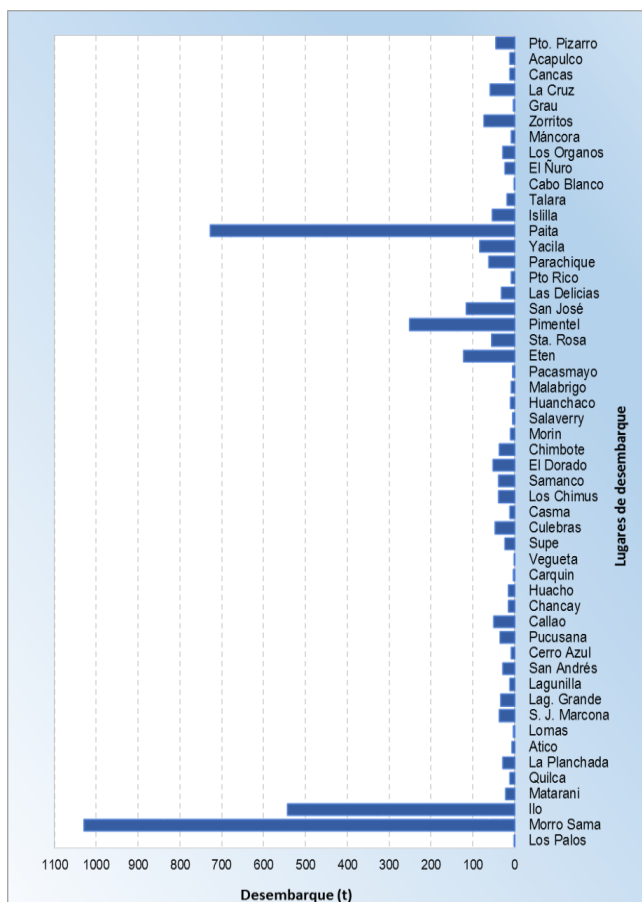


Figura 2.- Desembarques (t) de la pesca artesanal, según lugar.

En esta semana la pesca artesanal registró un desembarque de 3906,2 t (IMARPE, preliminar), mostrando un incremento del 76.4% con respecto a lo registrado durante la semana pasada, debido principalmente a que las condiciones ambientales retornaron a su normalidad en algunos puertos. Los desembarques diarios, sin considerar domingo, oscilaron entre 120,5 t y 1094,3 t, con un promedio de 630,4 t/día. (Figura 1).

A diferencia de la semana anterior, el lugar con mayor cantidad de desembarques fue **Morro Sama** (1027,2 t ~ 25,9%), seguido por **Paita** (725,9 t ~ 18,3%), **Ilo** (542,6 t ~ 13,7%) y **Pimentel** (250,2 t ~ 6,3%) (Figura 2).

La *Pota **Dosidicus gigas*** continuo siendo el principal recurso desembarcado por esta pesquería (2245,8 t ~ 56,7%), seguida de lejos por la *Caballa **Scomber japonicus*** (610,1 t ~ 15,4%), el *Bonito **Sarda chiliensis chiliensis*** y el *Calamar **Doryteuthis gahi***, ambos con 120 t (~3%) (Figura 3).

La cantidad de Pota desembarcada tuvo un importante incremento (116,9%) con respecto a la semana anterior. El principal lugar de descarga de este recurso fue Morro Sama (41,4%), seguido de

Paita (25,9%), Ilo (22,1%) y Yacila (3,5%). (Figura 3). De igual forma, los desembarques de Caballa mostraron un incremento de 263,3% (de 167,9 t a 610,1 t), teniendo como principales lugares de descarga Pimentel (41%), Etén (19,2%) y San José (17,9%). Por su parte, los desembarques de Bonito tuvieron un gran incremento de 670% (de 15,6 t a 120,6 t), siendo los sitios de mayor descarga Morro Sama (81,6%) y San Andrés (16,7%). Asimismo los desembarques de Calamar se incrementaron en 459%, con mayores volúmenes en El Dorado (40,3%), Los Chimus (24,5%), Culebras (15,9%) y Samanco (13,6%), todos ellos ubicados en la región Ancash.

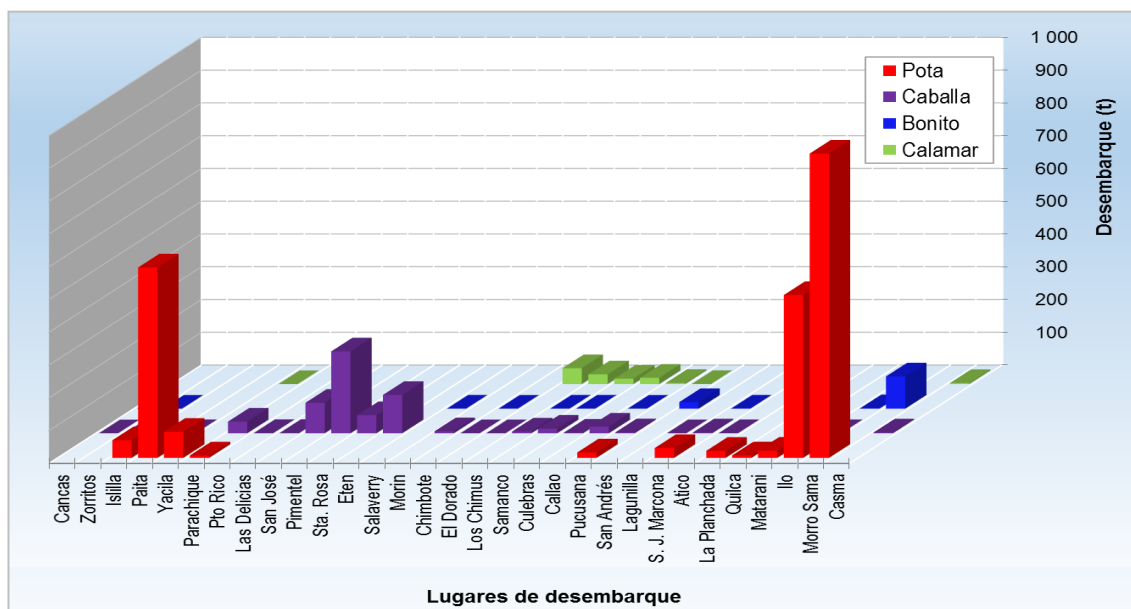


Figura 3.- Desembarques (t) de las principales especies, según lugar.

**Especies:** Se registran las especies desembarcadas por la pesca artesanal, y la presencia de especies indicadoras de aguas cálidas.

Se registraron 172 especies en los desembarques de la pesca artesanal, correspondiendo 143 a peces, 28 a invertebrados, y 1 de macroalga. En la Figura 4 se muestran las principales especies reportadas por la pesca artesanal, durante la presente semana. Es importante resaltar que en muchas caletas se reportaron ejemplares juveniles:

- En Tumbes, se continuaron descartando juveniles de coco y lengüeta cerca a la caleta Grau.
- En Piura, siguen registrándose altos porcentajes de juveniles en las capturas de caballa, cagalo y cabrilla.
- En La Libertad, se siguió observando la captura de juveniles, principalmente en especies como coco, cachema, lorna, pintadilla, chita, lisa, pámpano, tiburón martillo, caballa y cangrejo violáceo.
- Mientras que en Ica, caleta Laguna Grande, se reportó desembarques de jurel compuestos solamente por juveniles.

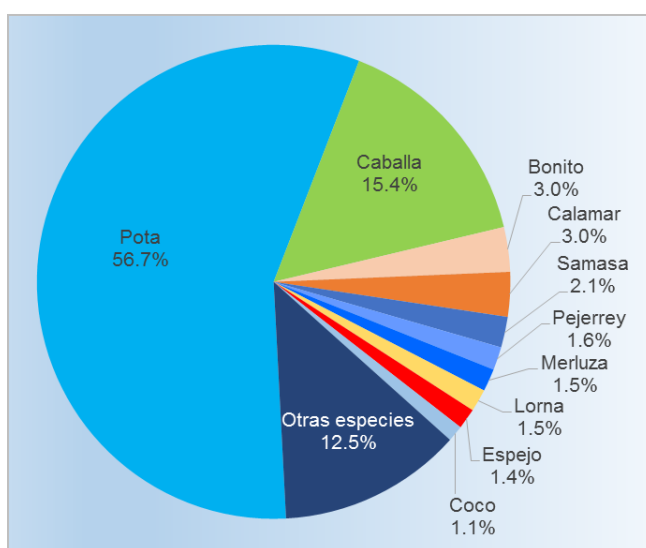


Figura 4.- Principales especies en los desembarques de la pesca artesanal

Asimismo siguen registrándose desembarques de especies asociadas a aguas cálidas, aunque en menor incidencia, las cuales se muestran en la Tabla 1.

Tabla 1.- Especies asociadas a aguas cálidas, en los desembarques de la pesca artesanal.

Región	Especie	Caleta
La Libertad	<i>Cynoponticus coniceps</i> <b>Bio bio</b>	Puerto Morín
	<i>Cetengraulis mysticetus</i> <b>Ayamarca</b>	Pacasmayo
Ancash	<i>Fistularia corneta</i> <b>Pez corneta</b>	Samanco y Los Chimus
	<i>Prepilus snyderi</i> <b>Chiri lomo negro</b>	Chimbote, Los Chimus y Culebras
	<i>Merluccius gayi peruanus</i> <b>Merluza</b>	Chimbote
	<i>Trachinotus paitensis</i> <b>Pámpano</b>	Samanco y Los Chimus
Lima	<i>Prepilus snyderi</i> <b>Chiri lomo negro</b>	Chancay
	<i>Trachinotus paitensis</i> <b>Pámpano</b>	Végueta, Chancay y Callao
Ica	<i>Trachinotus paitensis</i> <b>Pámpano</b>	San Andrés

**Zonas de Pesca:** Se registran las principales zonas de pesca de las especies con mayores registros de desembarque, en el ámbito del litoral peruano.

Los desembarques de **Pota** provinieron de zonas ubicadas tanto en el norte como en el sur del litoral. En el norte los desembarques se dieron mayormente en Paita y Yacila, éstos provinieron de zonas ubicadas dentro del cuadrante 05°05'00"/06°40'00"S - 81°14'00"/81°20'00"W, en tanto los del centro y del sur provinieron de capturas realizadas en el sur del litoral, por ejemplo los de Ilo se dieron frente a Matarani y Mejía, los de Morro Sama frente a Quebrada del Burro y Morro Sama entre 16 a 23 mn, mientras que los de Pucusana se realizaron frente a Coquina a 25 mn.

En cuanto a **Caballa**, las mayores capturas se dieron en el norte, frente a San José a una profundidad entre 10 a 30 bz y una distancia de 5 a 40 mn de la costa. En el centro se dieron capturas de menor magnitud en las zonas denominadas Mar Brava (28-35 bz), Marbella, Antena, Isla Hormigas y Pachacamac.

El **Bonito** fue capturado mayormente en zonas cercas al extremo sur del litoral entre las 10 y 30 mn, asimismo también en zonas cercanas a La Antena (Callao), San Gallan, Islas Chincha y Ballestas, éstas últimas desembarcadas en San Andrés.

Por último, los desembarques de **Calamar** se dieron mayormente en caletas de Ancash, proviniendo de las zonas denominadas Canaco, Zamora, Playa los Chimus y Pampa El Dorado. Del mismo modo, se dieron algunas capturas en zonas cercanas al Callao: Enzomar y Corral del Burro.



Figura 5.- Principales zonas de pesca de los recursos con mayores volúmenes de desembarque de la pesca artesanal.

**Condiciones ambientales:** El área de observación comprende las zonas litorales adyacentes a los puntos de desembarque monitoreados.

- En Tumbes el mar continuó algo movido los primeros días de la semana, con corrientes de mediana a fuerte intensidad de dirección variable y fuertes vientos de predominancia sur.
- En Piura el mar estuvo movido en todas las caletas y puertos, mas no en Paita.
- En Lambayeque las condiciones del mar y el ambiente retornaron a su normalidad.
- En La Libertad las condiciones del mar tuvieron una intensidad fuerte a moderada, asimismo los vientos se presentaron con fuerte intensidad.
- En Ancash, las condiciones del mar y el ambiente fueron fuertes en Culebras, en tanto en Samanco, El Dorado y Chimbote fueron moderadas, y en Los Chimus fueron normales.
- En Lima, Huacho tuvo oleajes de regular intensidad, mientras que en Ancón se continuaron presentando oleajes anómalos, en tanto en el Callao el oleaje tuvo moderada intensidad.
- En Ica hubo mar movido y vientos de moderada a fuerte intensidad, solo en San Andrés las condiciones se empezaron a normalizar el fin de semana.
- En Arequipa las condiciones del mar no fueron favorables.
- En Moquegua, los puertos de Ilo y Morro Sama presentaron vientos anómalos con velocidades entre 30 y 40 km/h.

#### **Otras ocurrencias**

- En Lambayeque una embarcación dedicada al transporte de carga se llenó de agua por exceso de peso, por lo que un tractor ingreso al mar para auxiliarla pero fue volcado por las olas. Dicho accidente no genero pérdidas humanas.
- En La Libertad los puertos de Salaverry y Morín estuvieron cerrados los días 27 y 28 de junio debido a condiciones ambientales anómalas.
- En Ancash, la Capitanía de Supe continuó realizando operativos de inspección a todas las embarcaciones artesanales.
- En Ica el puerto de San Juan de Marcona tuvo bandera roja los días 27 y 28 de junio.
- En Arequipa hubo cierre de puertos el día 28 debido a condiciones anómalas y los preparativos para la celebración del día del pescador.
- En Moquegua y Tacna los puertos de Ilo y Morro estuvieron cerrados los días martes y miércoles debido a la incidencia de fuertes vientos.

**Callao, 05 de julio de 2016**

*Elaborado por:*

*Dirección General de Investigaciones de Recursos Demersales y Litorales (DGIRDL) - Oficina de Pesca Artesanal  
Laboratorios Costeros del IMARPE.*