



REPORTE DE OCURENCIAS SEMANAL DE LA ACTIVIDAD PESQUERA ARTESANAL EN EL LITORAL PERUANO

ROSPA 29 (Del 11 al 17/07/2022)

Desembarques:

El desembarque procedente de la pesca artesanal durante la semana, acumuló un total de 4.512,1 t (IMARPE, preliminar) en todo el litoral, mostrando una disminución de 17,4% en relación a la semana anterior.

El grupo de invertebrados presentó los mayores volúmenes de desembarque (79,7%), seguido de peces (20,1%) y algas (0,2%).

Los lugares de mayor desembarque fueron: **Paita** (22,5%), **Parachique** (15,2%), **Chimbote** (13,8%), **Lomas** (7,2%), **Los Chimus** (5,2%) y **Pucusana** (4,4%), que en conjunto representaron el 68,3% del total desembarcado (Fig. 1).

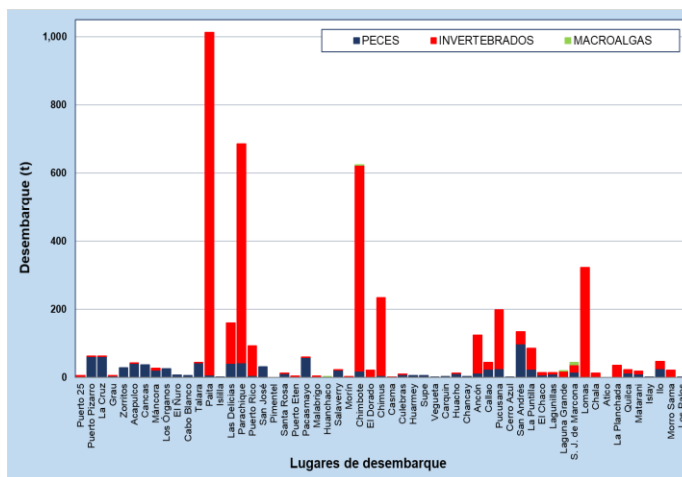


Figura 1.- Desembarques (t) procedentes de la pesca artesanal, por grupo taxonómico, según lugar, semana del 11 al 17/07/2022

Especies:

Los recursos hidrobiológicos más relevantes, según volumen de desembarque, fueron: *Dosidicus gigas* "pota", *Sarda chiliensis chiliensis* "bonito", *Argopecten purpuratus* "concha de abanico" y *Merluccius gayi peruanus* "merluza", aportando el 70,8%, 6,9%, 5,8% y 1,2% del total, respectivamente. En referencia a la **pota**, su desembarque total aumentó 39,8% en comparación con la semana anterior, destacando los puertos de Paita (31,5%) y Parachique (15,2%), en la zona norte; así como, Chimbote (18,9%), en la zona centro; y, Lomas (10%), en la zona sur. En relación al **bonito**, su desembarque total disminuyó 70,4%, registrándose principalmente en San Andrés (30,4%) y La Puntilla (7,8%), en la zona centro; así como, en Pacasmayo (18,8%) y Las Delicias (10,1%), en la zona norte. En cuanto a la **concha de abanico**, su desembarque total descendió 32,8%, registrándose los mayores volúmenes en Parachique (55%) y Las delicias (42,7%), en la zona norte. Respecto a la **merluza**, su desembarque total se incrementó 48.8% destacando los puntos de desembarque de Los Órganos (38,1%), Cancas (24,8%) y Máncora (23,1%), en la zona norte (Fig 2).

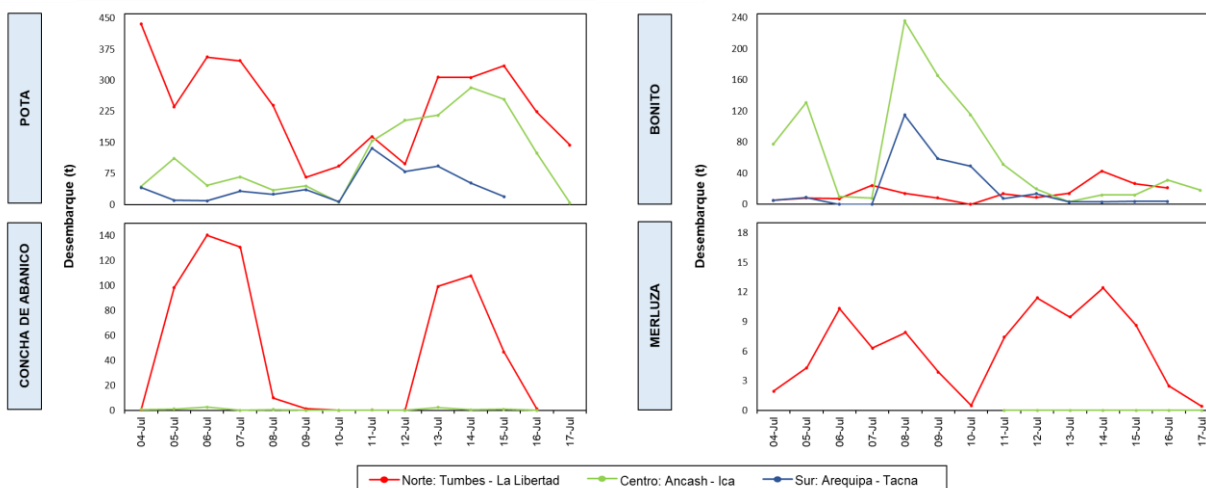


Figura 2.- Desembarques (t) de las principales especies registradas por la pesquería artesanal, según zonas

Durante esta semana, no se registró la presencia de especies indicadoras de aguas cálidas, en los desembarques.

Zonas de pesca de los principales recursos:

Durante la presente semana, las principales zonas de pesca para la **potá** se localizaron en: la franja costera comprendida entre Pacasmayo y Puerto Morín, de las 40 hasta las 125 mn de distancia a la costa, en la zona norte; y, desde Huarmey hasta el Callao, entre 20 y 95 mn, en la zona centro. Para el **bonito**, las zonas de pesca más importantes se situaron entre Infiernillos y Punta Olleros, de las 05 a 25 mn, en la zona centro; y, desde Puerto Eten hasta Chicama, entre 4 y 10 mn, en la zona norte. Para la **concha de abanico**, las zonas de pesca más productivas se encontraron, frente a las Delicias y Parachique, dentro de las 5 mn, en la zona norte. Finalmente, para la **merluza**, las zonas de pesca con mayores capturas se ubicaron entre la caleta Grau y Cabo Blanco, dentro de las 13 mn, en la zona norte (Fig. 3).

Condiciones ambientales: El área de observación comprende las zonas litorales adyacentes a los puntos de desembarque monitoreados.

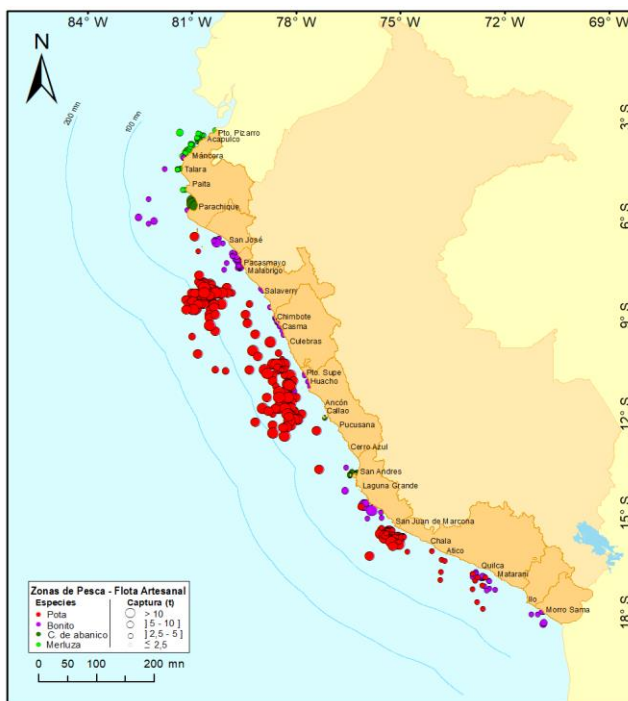


Figura 3.- Principales zonas de pesca de los recursos con mayores volúmenes de desembarque de la pesca artesanal

- En Tumbes, se registraron corrientes de moderada a fuerte intensidad; así como, vientos de moderada intensidad.
- Por Máncora, Los Órganos e Islilla (Piura), se reportaron oleajes de fuerte intensidad; mientras que, en El Ñuro, Talara, Cabo Blanco, Paita y Las Delicias, hubo vientos de moderada a fuerte intensidad.
- Por Lambayeque, se reportaron oleajes y corrientes de fuerte intensidad.
- En La Libertad, se reportaron oleajes y corrientes de fuerte intensidad; así como, vientos de ligera a fuerte intensidad.
- En Chimbote, El Dorado, Los Chimús, Casma y Culebras (Ancash), se reportaron oleajes y corrientes de moderada intensidad.
- Por Vegueta, Carquín y Huacho (Lima), se reportaron oleajes de moderada intensidad; mientras que, en Supe, Chancay, Ancón, Callao y Cerro Azul se registraron oleajes de fuerte intensidad.
- Por San Andrés, Lagunillas y San Juan de Marcona (Ica), se registraron oleajes y corrientes de fuerte intensidad; mientras que, en Laguna Grande, El Chaco y La Puntilla se reportaron vientos de moderada intensidad.
- Por Arequipa, Moquegua y Tacna se reportaron oleajes de moderada a fuerte intensidad.

Callao, 20 de julio del 2022

Elaborado por:
Oficina de Pesca Artesanal - Dirección General de Investigaciones de Recursos Demersales y Litorales (DGIRDL)
Laboratorios Costeros del IMARPE.

Información (preliminar) para uso científico.
Fuente: IMARPE – Sistema de Captación de Información de Captura y Esfuerzo de la Pesca Artesanal