



REPORTE DE OCURENCIAS SEMANAL DE LA ACTIVIDAD PESQUERA ARTESANAL EN EL LITORAL PERUANO

ROSPA 36 (Del 28/08 al 03/09/2023)

El ROSPA es un producto del Programa presupuestal – PP0095 “Fortalecimiento de la pesca artesanal” y tiene fines informativos

Desembarques:

El desembarque procedente de la pesca artesanal durante la semana, acumuló un total de 6,361.0 t (IMARPE, preliminar) en todo el litoral, lo que significó una disminución de 43,6% con relación a la semana anterior.

El grupo de peces presentó los mayores volúmenes de desembarque (55,6%), seguido de los invertebrados (44,3%); y, macroalgas (0,1%).

Los lugares con mayores desembarques fueron: **Paita** (32,8%), **San Andrés** (12,2%), **Parachique** (9,8%), **Atico** (9,0%), **Chala** (7,3%) y **La Puntilla** (5,2%), que en conjunto representaron el 76,3% del total desembarcado (Fig. 1).

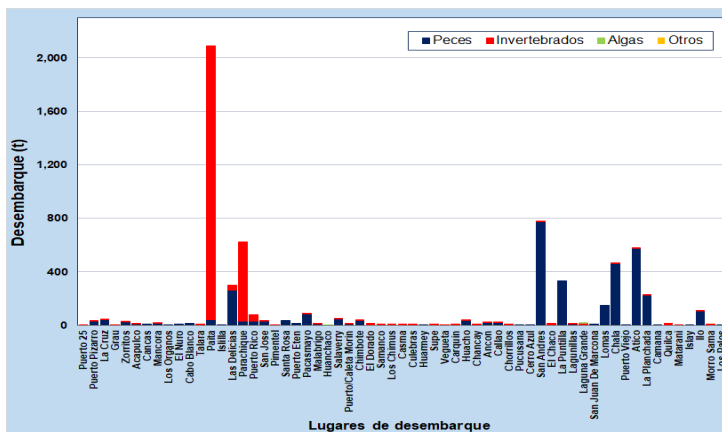


Figura 1.- Desembarques (t) procedentes de la pesca artesanal por grupo taxonómico y lugar, registrados durante la semana del 28/08 al 03/09/2023

Especies:

Los recursos hidrobiológicos más importantes, según volumen de desembarque, fueron: *Dosidicus gigas* “pota”, *Trachurus murphyi* “jurel”, *Engraulis ringens* “Anchoveta” y *Sarda chiliensis chiliensis* “bonito”, aportando el 42,1%, 26,4%, 13,1% y 6,1% del total, respectivamente. En relación a la **pota**, su desembarque total disminuyó en 21,1%, en comparación con la semana anterior, registrándose principalmente en los puertos de Paita (76,5%) y Parachique (20,6%), en la zona norte. Respecto al **jurel**, se observó una disminución en su desembarque total de 59,6%, registrándose principalmente en Atico (33,2%) y Chala (27,2%), en la zona sur; y, La Puntilla (19%), en la zona centro. En relación a la **anchoveta**, su desembarque total disminuyó un 28,4%, registrándose los mayores desembarques en San Andrés (90,9%), en la zona centro; y, Las Delicias (6,7%) y Paita (2,4%), en la zona norte. Finalmente, en referencia al **bonito**, su desembarque total disminuyó en 65,1%, registrándose principalmente en Pacasmayo (21,8%) y Santa Rosa (9,9%), en la zona norte; así como, en Huacho (7,9%), en la zona centro; y, Lomas (7,2%), en la zona sur (Fig. 2).

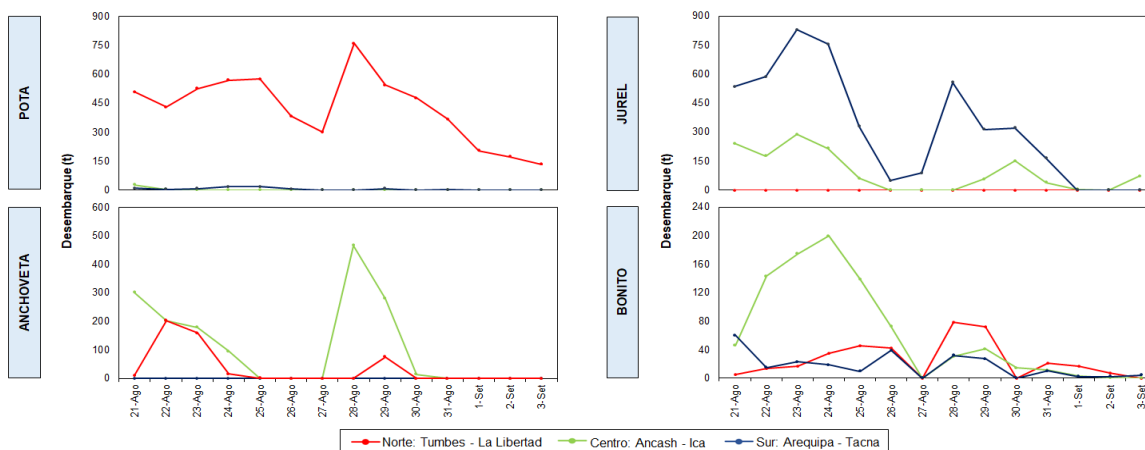


Figura 2.- Desembarques (t) de las principales especies registradas por la pesquería artesanal, según lugar

Información (preliminar) para uso científico.

Fuente: IMARPE – Sistema de Captación de Información de Captura y Esfuerzo de la Pesca Artesanal

Oficina de Pesca Artesanal - Dirección General de Investigaciones de Recursos Demersales y Litorales (DGIRDL) / Laboratorios Costeros del IMARPE.

En cuanto a la presencia de especies indicadoras de aguas cálidas en los desembarques, durante esta semana, se reportaron trece (13) especies (Tabla 1).

Tabla 1.- Especies asociadas a aguas cálidas, registradas en los desembarques de la pesca artesanal

Región	Puerto/caleta	Especie
Piura	Puerto Rico*	<i>Penaeus vannamei</i> "Langostino Blanco"
Lambayeque	San José*	
La Libertad	Pto. Morin*	
Áncash	Chimbote*	<i>Caranx caballus</i> "Cocinero"
	Culebras*	<i>Panulirus gracilis</i> "Langosta"
	Dorado*	<i>Caranx caballus</i> "Cocinero"
		<i>Hypanus dipterurus</i> "Raya Batana"
		<i>Euphylax robustus</i> "Cangrejo Nadador"
Samanco*	<i>Fistularia corneta</i> "Pez Corneta"	
Lima	Supé*	<i>Scomberomorus sierra</i> "Sierra"
	Vegueta*	<i>Heterodontus quoyi</i> "Tiburón Gato"
		<i>Umbrina xanti</i> "Polla"
		<i>Cetengraulis mysticetus</i> "Ayamarca"
		<i>Polydactylus opercularis</i> "Barbudo"
		<i>Caranx caninus</i> "Jureleta, chumbo"
	Carquín*	<i>Scomberomorus sierra</i> "Sierra"
	Huacho*	<i>Calamus brachysomus</i> "Marotilla"
	Ica	San Andrés*
Lagunillas*		<i>Caranx caballus</i> "Cocinero"

(*) Información recopilada para el reporte "ENOS & Pesquerías 2023".

Zonas de pesca de los principales recursos:

Durante la presente semana, las zonas de pesca de **potá** se localizaron principalmente en la zona norte del litoral, registrando las mayores capturas, desde Paita hasta Bayóvar, entre 10 y 67 mn de distancia a la costa. Para el **jurel**, las zonas de pesca se localizaron principalmente entre Lomas y Chala, dentro de las 35 mn, en la zona sur. Para la **anchoveta**, se registraron zonas de pesca con capturas importantes, frente a Parachique dentro las 6 mn, en la zona norte; y, frente a San Andrés dentro de las 5 mn, en la zona centro. Finalmente, para el **bonito**, las zonas de pesca se distribuyeron a lo largo de todo el litoral, principalmente dentro de las 20 mn de distancia a la costa, registrándose focos importantes de captura frente a San José, en la zona norte; Huacho, en la zona centro; y, Lomas, en la zona sur (Fig. 3).

Condiciones ambientales e impacto del Fenómeno El Niño Costero:

El área de observación comprende las zonas litorales adyacentes a los puntos de desembarque monitoreados.

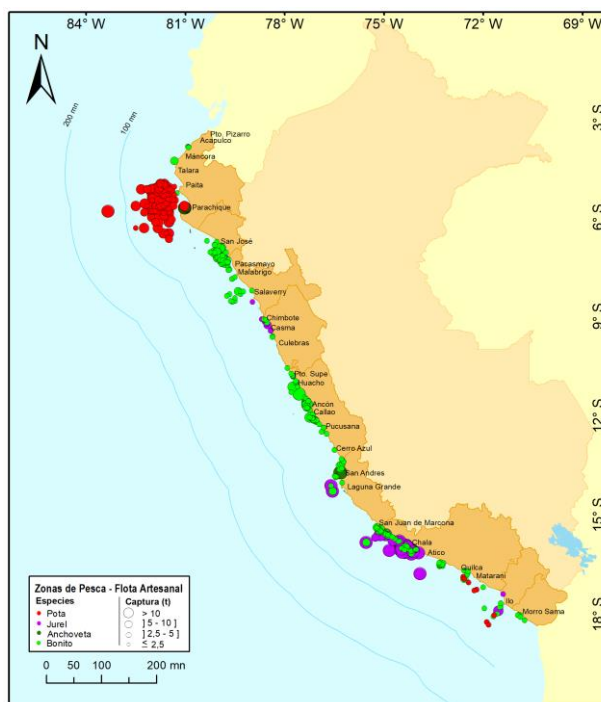


Figura 3.- Principales zonas de pesca de los recursos con mayores volúmenes de desembarque de la pesca artesanal


Información (preliminar) para uso científico.

Fuente: IMARPE – Sistema de Captación de Información de Captura y Esfuerzo de la Pesca Artesanal

Oficina de Pesca Artesanal - Dirección General de Investigaciones de Recursos Demersales y Litorales (DGIRDL) / Laboratorios Costeros del IMARPE.

- Por Tumbes, se registró corrientes marinas de moderada a fuerte intensidad.
- Por Piura, se registró vientos de moderada a fuerte intensidad; mientras que; oleajes de ligera a moderada intensidad.
- Por Lambayeque, se registró oleajes de moderada a fuerte intensidad.
- Por La Libertad, se registró oleajes y corrientes de moderada a fuerte intensidad.
- Por Ancash, se reportó oleajes y corrientes de moderada intensidad; mientras que, vientos de ligera intensidad.
- Por Lima, se registró oleajes de moderada a fuerte intensidad.
- Por Ica, se registró corrientes de moderada a fuerte intensidad.
- Por Arequipa, se registró oleajes de moderada a fuerte intensidad.
- Por Moquegua y Tacna, se registraron corrientes de fuerte intensidad.
- Según el Boletín Semanal Oceanográfico y Biológico-Pesquero No. 35 (27 de agosto al 02 de setiembre) del Laboratorio de Hidrofísica Marina de la DGIOCC¹; En el mar peruano, la TSM varió entre 26,5 °C (extremo norte del litoral) y 16,2 °C (frente a Matarani-Ilo). En la presente semana, las aguas con TSM de 22 a 24 °C se proyectaron desde la costa norte del Perú hacia el noroeste, mientras que las isothermas de 21 y 22 °C persistieron cerca a la costa central. Las máximas anomalías se presentaron frente a Casma (+4,9 °C), Callao (+4,6 °C) y Paita (+4,3 °C).

Callao, 04 de septiembre del 2023

¹ Para mayor detalle de la evolución de las variables físicas en el océano y la atmósfera, de la estructura físico-química del océano frente a Paita -lugar referente del mar peruano para la vigilancia climática asociada a El Niño-Oscilación del Sur, así como de indicadores biológico-pesqueros, puede consultar el siguiente enlace:  [BS OBP N°35 2023.pdf](#)