



# REPORTE DE OCURENCIAS SEMANAL DE LA ACTIVIDAD PESQUERA ARTESANAL EN EL LITORAL PERUANO

## ROSPA 39 (Del 18 al 24/09/2023)

El ROSPA es un producto del Programa presupuestal – PP0095 “Fortalecimiento de la pesca artesanal” y tiene fines informativos

### Desembarques:

El desembarque procedente de la pesca artesanal durante la semana, acumuló un total de 11,069.4 t (IMARPE, preliminar) en todo el litoral, lo que significó un incremento de 70,4% con relación a la semana anterior

El grupo de peces presentó los mayores volúmenes de desembarque (76,9%), seguido de los invertebrados (22,8%); y, algas (0,3%).

Los lugares con mayores desembarques fueron: **San Andrés** (25,6%), **Paita** (19,3%), **Morro Sama** (9,8%), **Ilo** (7,9%), **Parachique** (6,5%) y **Las Delicias** (4,7%), que en conjunto representaron el 73,8% del total desembarcado (Fig. 1).

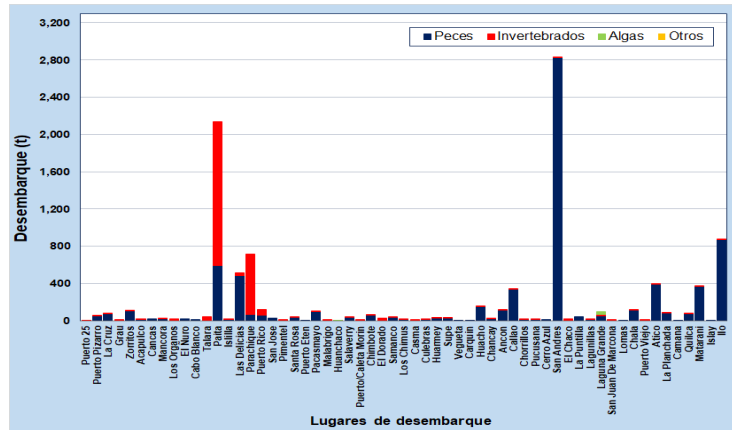


Figura 1.- Desembarques (t) procedentes de la pesca artesanal por grupo taxonómico y lugar, registrados durante la semana del 18 al 24/09/2023

### Especies:

Los recursos hidrobiológicos más importantes, según volumen de desembarque, fueron: *Engraulis ringens* “anchoveta”, *Dosidicus gigas* “pota”, *Trachurus murphyi* “jurel” y *Sarda chiliensis chiliensis* “bonito”, aportando el 30,3%, 20,8%, 20,5% y 14,2% del total, respectivamente. En relación a la **anchoveta**, durante la presente semana su desembarque total se incrementó 73,1%, en comparación con la semana anterior, registrándose el mayor desembarque en San Andrés (81%), en la zona centro; y, en Las Delicias (10,3%) y Paita (8,7%), en la zona norte. Respecto a la **pota**, su desembarque total se incrementó 50,1%, registrándose principalmente en los puertos de Paita (67,2%) y Parachique (26,8%), en la zona norte. En relación al **jurel**, se observó un incremento en su desembarque total de ~1,7 veces, registrándose principalmente en Morro Sama (46,2%), Ilo (33,4%) y Matarani (15,2%), en la zona sur. Finalmente, en referencia al **bonito**, su desembarque total aumentó en 19,5%, registrándose principalmente en Atico (23,8%), en la zona sur; y, Callao (18,6%) y Huacho (8,2%), en la zona centro (Fig. 2).

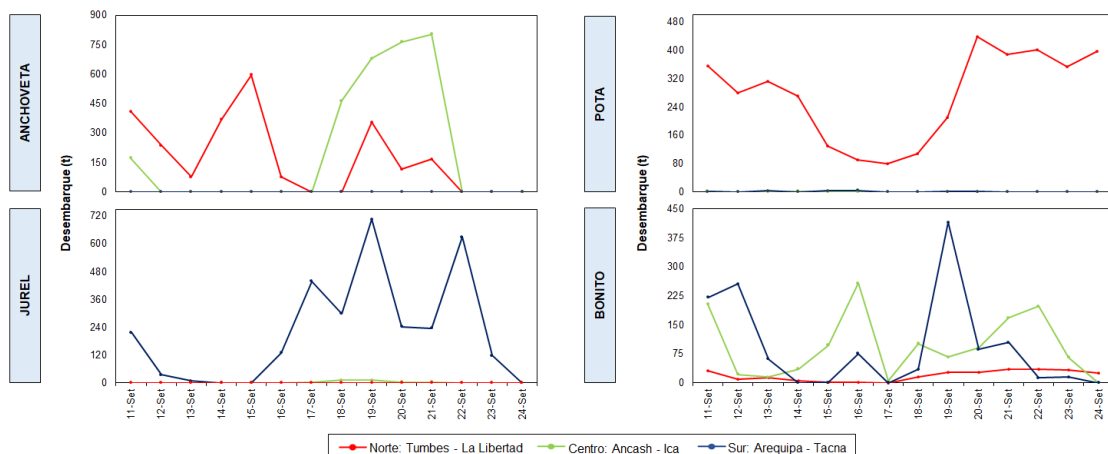


Figura 2.- Desembarques (t) de las principales especies registradas por la pesquería artesanal, según lugar

Información (preliminar) para uso científico.

Fuente: IMARPE – Sistema de Captación de Información de Captura y Esfuerzo de la Pesca Artesanal

Oficina de Pesca Artesanal - Dirección General de Investigaciones de Recursos Demersales y Litorales (DGIRDL) / Laboratorios Costeros del IMARPE.

En cuanto a la presencia de especies indicadoras de aguas cálidas en los desembarques, durante esta semana, se reportaron ocho (8) especies (Tabla 1).

Tabla 1.- Especies asociadas a aguas cálidas, registradas en los desembarques de la pesca artesanal

Región	Puerto/caleta	Especie
Lambayeque	Pimentel*	<i>Anisotremus interruptus</i> "Chita dorada"
La Libertad	Malabrigo*	<i>Xiphopenaeus riveti</i> "Camarón titi"
	Huanchaco*	<i>Caranx caballus</i> "Cocinero"
Áncash	El Dorado*	<i>Panulirus gracilis</i> "Langosta"
	Casma*	<i>Fistularia corneta</i> "Pez Corneta"
	Culebras*	<i>Caranx caballus</i> "Cocinero"
Lima	Supe*	<i>Prionotus stephanophrys</i> "Falso volador"
		<i>Euphylax robustez</i> "Cangrejo nadador"
Ica	San Andrés*	<i>Scomberomorus sierra</i> "Sierra"
	Lagunillas*	
	San Juan De Marcona*	

(\*) Información recopilada para el reporte "ENOS & Pesquerías 2023".

### Zonas de pesca de los principales recursos:

Durante la presente semana, las zonas de pesca de **anchoveta**, se localizaron frente a Parachique y Paita dentro de las 30 mn de distancia a la costa, en la zona norte del litoral; mientras que, frente a San Andrés, dentro de las 07 mn, en la zona centro. Para la **potá**, las zonas de pesca se localizaron principalmente en la zona norte, entre Máncora y Talara, de 30 a 108 mn. Para el **jurel**, las zonas de pesca se distribuyeron en mayor número a lo largo de la zona sur del litoral, con focos importantes de captura, entre Atico y Los Palos, dentro de las 72 mn. Finalmente, las zonas de pesca de **bonito** mostraron una amplia distribución a lo largo de toda la franja costera, principalmente dentro de las 30 mn; así mismo, se localizaron focos importantes de captura entre Huacho y Callao, en la zona centro; y, entre Chala y Morro Sama, en la zona sur (Fig. 3).

### Condiciones ambientales e impacto del Fenómeno El Niño Costero:

El área de observación comprende las zonas litorales adyacentes a los puntos de desembarque monitoreados.

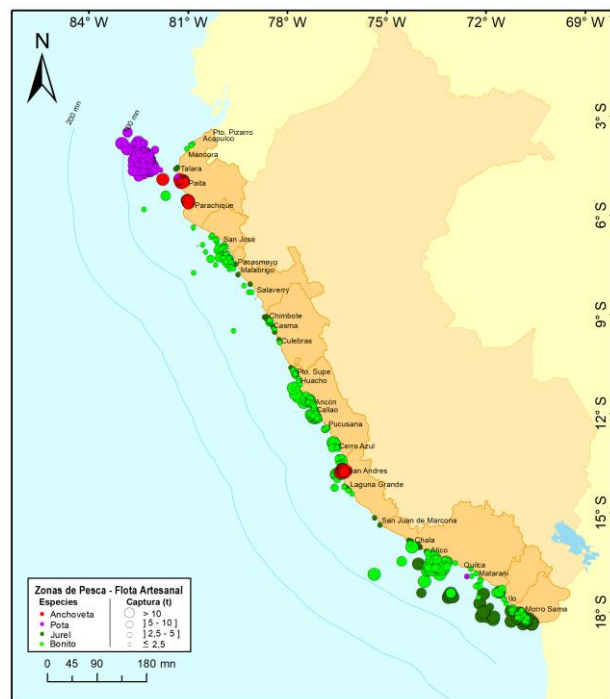



Figura 3.- Principales zonas de pesca de los recursos con mayores volúmenes de desembarque de la pesca artesanal

- Por Tumbes, se registró corrientes marinas de ligera a moderada intensidad.
- Por Piura, se registró vientos de moderada a fuerte intensidad.
- Por Lambayeque, se registró oleajes de moderada intensidad.
- Por La Libertad, se registró oleajes y corrientes de ligera a moderada intensidad; en tanto que, vientos de moderada a fuerte intensidad.
- Por Áncash, se reportó oleajes y corrientes de ligera intensidad.
- Por Huacho y Ancón (Lima), se registraron oleajes de moderada a fuerte intensidad.
- Por Ica, se registró corrientes de ligera a moderada intensidad.

- Por Arequipa, se reportó corrientes de ligera intensidad.
- Por Moquegua y Tacna, las condiciones se presentaron normales.
- Según el Boletín Semanal Oceanográfico y Biológico-Pesquero No. 38 (17 al 23 de setiembre) del Laboratorio de Hidrofísica Marina de la DGIOCC<sup>1</sup>; En el mar peruano, la TSM varió entre 26,2 °C (entre Puerto Pizarro y Tumbes) y 15,6 °C (Chala). En la presente semana, la amplitud de las aguas con TSM de 21 °C a 24 °C mantuvieron su proyección desde la costa norte del Perú hacia el noroeste; mientras que, en el sector oceánico frente a la costa central continuaron replegándose hacia el oeste. Las máximas anomalías se presentaron frente a Chancay-Callao (+4,7 °C), Callao (+4,3 °C) y Mórrope (+3,9 °C).

**Callao, 25 de septiembre del 2023**

---

<sup>1</sup> Para mayor detalle de la evolución de las variables físicas en el océano y la atmósfera, de la estructura físico-química del océano frente a Paita -lugar referente del mar peruano para la vigilancia climática asociada a El Niño-Oscilación del Sur, así como de indicadores biológico-pesqueros, puede consultar el siguiente enlace:  [BS OBP N°38 2023.pdf](#)