



Programa Presupuestal PP0095 “Fortalecimiento de la Pesca Artesanal”

REPORTE DE OCURENCIAS SEMANAL DE LA ACTIVIDAD PESQUERA ARTESANAL EN EL LITORAL PERUANO

ROSPA 41 (Del 09 al 15/10/17)

Desembarques: Se registran los desembarques de la pesca artesanal en los lugares monitoreados por el Sistema de Captación de Información de Captura y Esfuerzo de la Pesca Artesanal del IMARPE.

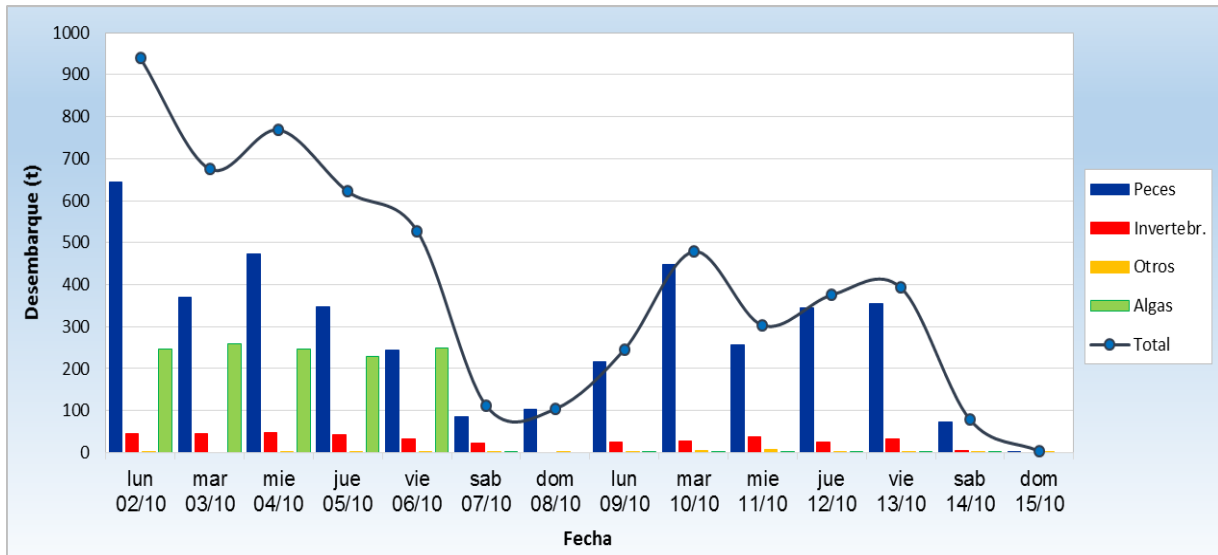


Figura 1.- Desembarque diario (t) registrado por la pesca artesanal a lo largo del litoral peruano, del 02 al 15 de octubre del 2017.

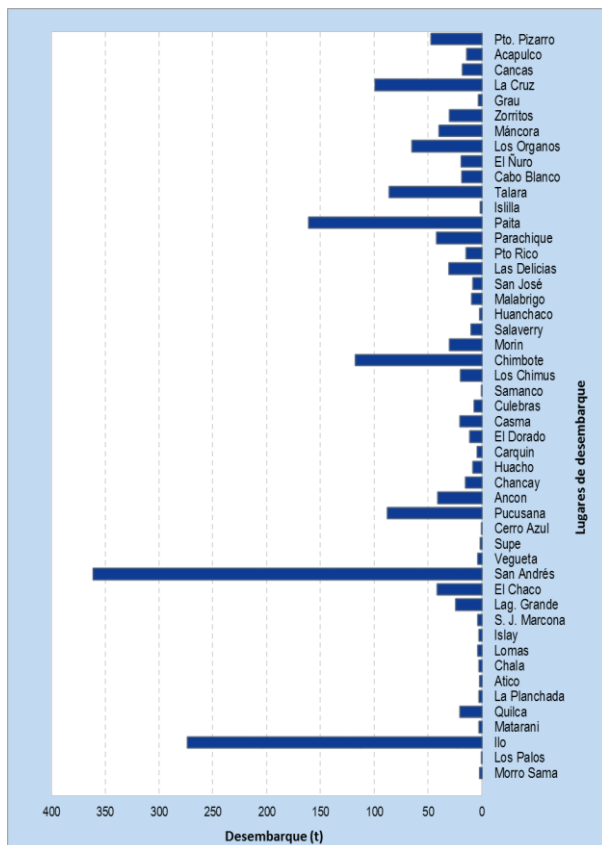


Figura 2.- Desembarques (t) de la pesca artesanal, según lugar.

Se registró un total de 1.878,3 t (IMARPE, preliminar) descargadas por la pesca artesanal a lo largo del litoral, volumen 49,9% menor a lo registrado durante la semana pasada. Los desembarques por día, sin considerar domingo, oscilaron entre 78,5 t y 478,9 t, con un promedio de 312,5 t/día. (Fig. 1).

El desembarcadero de **San Andrés** fue el lugar que recibió los mayores volúmenes de captura (361,1 t ~19,2%), seguido por **Ilo** (273,9 t ~14,6%), **Paita** (160,9 t ~8,6%) y **Chimbote** (117,8 t ~7,6%) (Fig. 2).

La **samasa** *Anchoa nasus* fue la especie más desembarcada (246,8 t ~13,1%), seguida por **perico** *Coryphaena hippurus* (236,2 t ~12,6%), **lorna** *Sciaena deliciosa* (183,3 t ~9,8%) y **bonito** (171,3 t ~9,1%). Es importante mencionar que se continúa registrando bajos desembarques de **pota** (10,3 t) debido a una menor disponibilidad de este recurso.

En relación a la **samasa**, se observó un notable incremento de sus descargas en relación a la semana pasada, teniendo a San Andrés (97,5%) como su principal lugar de descarga. Del mismo modo, se produjo un considerable aumento de los desembarques de **perico**, siendo reportado principalmente en Chimbote (35,6%), Paita (34,8%) y

Pucusana (17,6%). Con respecto a la **lorna**, se evidenció un aumento del 26,8% en sus desembarques, teniendo como principales puntos de desembarque a San Andrés (41,9%) y Chimbote (11,9%). En contraste se evidenció un descenso de los registros de **bonito** (32,4%), siendo reportado principalmente en Ilo (92,4%) y Pucusana (4,6%). De igual forma, se sigue evidenciando un descenso en las captura de **pota** (85,9%), siendo reportado mayormente en Pucusana (62,2%) y Chala (23,0%) (Fig. 3).

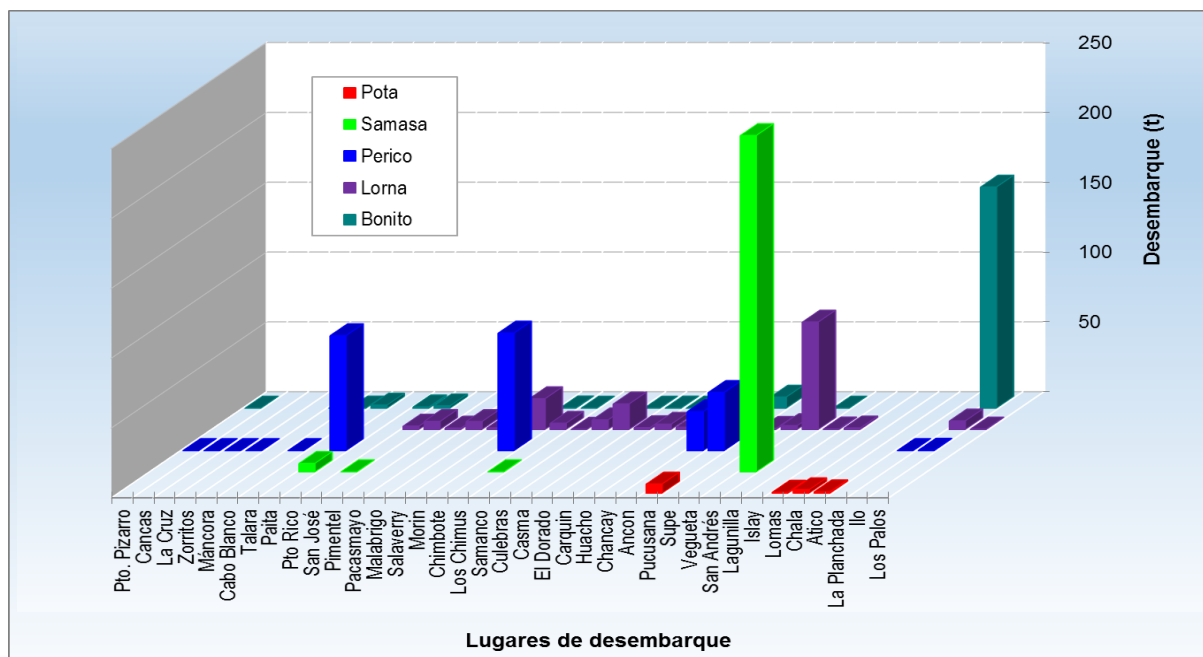


Figura 3.- Desembarques (t) de las principales especies registradas por la pesquería artesanal, según lugar.

Especies: Se registran las principales especies desembarcadas por la pesca artesanal; y las que son indicadoras de aguas cálidas.

Se registró 197 especies en los desembarques de la pesca artesanal, correspondiendo 156 a peces, 39 a invertebrados y 2 a macroalgas. En la Figura 4, se muestran las principales especies reportadas por la pesca artesanal durante esta semana.

Es importante resaltar que en muchas caletas se reportó alta incidencia de ejemplares juveniles de ciertos recursos, tal es el caso de:

- En Pacasmayo: coco, cachema, lorna y cangrejo violáceo.
- En Malabrigo: coco, cachema, cabrilla y lorna.
- En Huanchaco: cangrejo violáceo.
- En Salaverry: coco y cangrejo violáceo.
- En Puerto Morín: coco, cabrilla y caracol negro.
- En Chimbote: lorna.
- En El Dorado: caballa.
- En Samanco: cachema y coco.
- En Los Chimus: jurel, lorna y anchoveta.
- En Casma: lorna.

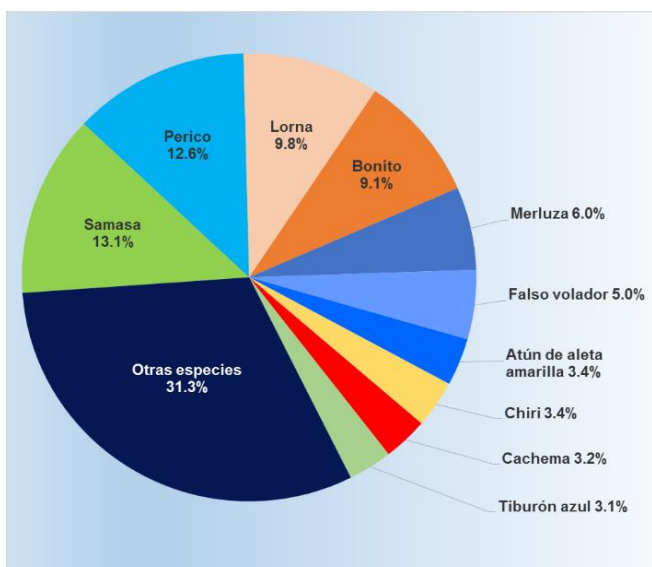


Figura 4.- Principales especies en los desembarques de la pesca artesanal.

En cuanto a la presencia de especies indicadoras de aguas cálidas en la región centro, se reportó 08 especies durante esta semana (Tabla 1).

Tabla 1.- Especies asociadas a aguas cálidas, en los desembarques de la pesca artesanal.

Región	Especie	Caleta
La Libertad	<i>Trichiurus lepturus</i> Pez cinta, sable	Malabrigo
Áncash	<i>Fistularia corneta</i> Pez corneta, pez flauta	El Dorado
	<i>Scomberomorus sierra</i> Sierra	El Dorado
Lima	<i>Lampris guttatus</i> Pez luna real, opah, luna rojo	Ancón
Ica	<i>Rhinobatos planiceps</i> Guitarra	San Andrés
	<i>Pseudupeneus grandisquamis</i> San pedro rojo, chiro	San Andrés
	<i>Symphurus sechurae</i> Lengüeta	Lagunillas
	<i>Panulirus gracilis</i> Langosta	El Chaco

Zonas de Pesca: Se registran las principales zonas de pesca de las especies con mayores registros de desembarque, en el ámbito del litoral.

En referencia a la **samasa**, las mayores capturas se obtuvieron a 1mn de las zonas La Huaca, Lurinchincha y Cerro de Tiza, ubicadas en Ica (Fig. 5).

El **perico** fue capturado principalmente frente a Chimbote, alrededor de la zona 10°30'00"LS – 85°30'00"LW, asimismo frente a Paita en 06°50'00"LS – 87°20'00"LW. De igual forma en 10°45'00"LS – 84°50'00"LW y 11°00'00"LS – 80°05'00"LW, ambas ubicadas frente a Pucusana.

Para la **lorna**, las mayores capturas se dieron a 5 mn frente al Muelle Fiscal y San Andrés, en la región Ica. Otras zonas importantes se ubicaron en la Isla Santa, Isla Chimus (sur) y Escaleria (Casma), ubicadas en la región Áncash. Asimismo en la isla Pachacamac (Lima).

De **bonito**, gran parte de las capturas se dieron frente a Pocoma, Coquina y Punta Coles, ubicadas en la región Moquegua. Otras zonas importantes se ubicaron entre 50-60 mn frente a Pucusana y entre 10-35 mn frente a El Bravo (Talara).

En relación al recurso **pota**, las zonas de mayores capturas se localizaron frente a Pucusana en el cuadrante 15°27'00"LS – 77°20'00"LW / 15°40'00"LS – 78°20'00"LW. En menor cantidad, frente a Lomas desde las 15 hasta 70 mn de la línea de costa.



Figura 5.- Principales zonas de pesca de los recursos con mayores volúmenes de desembarque de la pesca artesanal.

Condiciones ambientales: El área de observación comprende las zonas litorales adyacentes a los puntos de desembarque monitoreados.

- En Tumbes, el mar estuvo ligeramente movido, con corrientes de regular a fuerte intensidad de dirección sur y vientos de moderados a fuertes predominantes de dirección norte.
- En Piura, se reportó vientos de fuerte intensidad frente a la región.
- En Lambayeque, se presentó oleajes anómalos y fuertes vientos.
- En La Libertad, las condiciones del mar y los vientos estuvieron entre moderada y fuerte intensidad. Las corrientes se registraron entre moderadas a muy fuertes, principalmente en puerto Pacasmayo.
- En Áncash, los oleajes y vientos incidieron entre ligera a moderada intensidad durante toda la semana.
- En Lima, el oleaje fue de moderada intensidad durante los primeros días de la semana para luego intensificarse hasta propiciar oleajes anómalos.
- En Ica, se reportó vientos de fuerte intensidad y oleajes anómalos frente a Lagunillas, Lagunilla Grande y San Juan de Marcona; mientras que en San Andrés, La Puntilla y El Chaco se reportaron oleajes moderados y vientos ligeros durante los primeros días.
- En Arequipa, se presentó condiciones anómalas en la mayoría de los puntos de desembarque.
- En Moquegua y Tacna se presentaron condiciones anómalas a mitad de semana y prolongándose durante la semana.

Otras ocurrencias

- En Tumbes, se registró el avistamiento de ballenas, tiburón ballena, tortugas y mantas (*Manta birostris*) a partir de 02 mn de distancia a la costa. Presencia de tortugas y lobos de mar juveniles en Cancas. Varamiento de lobos de mar en avanzado estado de descomposición. Así también se reportó la presencia de *Physalia* sp. "carabelas portuguesas" el sábado 14 en Caleta Grau, en una extensión reducida de playa.
- En Piura, se izó la bandera roja los días viernes 13 y sábado 14 en el puerto Talara.
- En Lambayeque, el día sábado 14 se registró el varamiento de un ejemplar macho de *Megaptera novaeangliae* "ballena jorobada" en Puerto Eten a la altura de la Capilla del Niño del Milagro (06°56'33.7"LS – 79°52'31.4"LW), cuya longitud total fue 10,13 metros. También se registró el cierre de los principales centros de desembarques de la región (jueves 12 y viernes 13) debido a condiciones ambientales anómalas.
- En Áncash, se registró la presencia de un lobo marino muerto con evidente signo de haber sido torturado (un cabo alrededor del cuello) en la caleta El Dorado.
- En Ica, se avistó 04 lobos chuscos muertos varados frente al muelle de Lagunillas. Cierre del puerto de Lagunillas los días jueves 12 y viernes 13. En Laguna Grande, se encontró un bajarío a 600 m de la zona Punta Carreta hacia el oeste, donde se extrae choro. En San Juan de Marcona, el DPA fue demolido para su remodelación.
- En Arequipa, entre los días jueves 12 y domingo 15 se cerraron los puertos por oleajes anómalos.
- En Moquegua, la capitania cerró el puerto de Ilo para toda actividad marítima.

Callao, 19 de octubre del 2017

Elaborado por:

*Dirección General de Investigaciones de Recursos Demersales y Litorales (DGIRDL) - Oficina de Pesca Artesanal
Laboratorios Costeros del IMARPE.*