



## REPORTE DE OCURENCIAS SEMANAL DE LA ACTIVIDAD PESQUERA ARTESANAL EN EL LITORAL PERUANO

### ROSPA 42 (Del 09 al 15/10/2023)

El ROSPA es un producto del Programa presupuestal – PP0095 “Fortalecimiento de la pesca artesanal” y tiene fines informativos

#### Desembarques:

El desembarque procedente de la pesca artesanal durante la semana, acumuló un total de 5,203.1 t (IMARPE, preliminar) en todo el litoral, lo que significó una disminución de 24,7% con relación a la semana anterior.

El grupo de peces presentó los mayores volúmenes de desembarque (59,0%), seguido de los invertebrados (40,6%), otros (ovas de pez volador) (0,3%); y, algas (0,1%).

Los lugares con mayores desembarques fueron: **Paita** (35,7%), **San Andrés** (19,1%), **Parachique** (13,6%), **Las Delicias** (6,6%), **Chimbote** (3,4%) y **Laguna Grande** (2,5%), que en conjunto representaron el 80,9% del total desembarcado (Fig. 1).

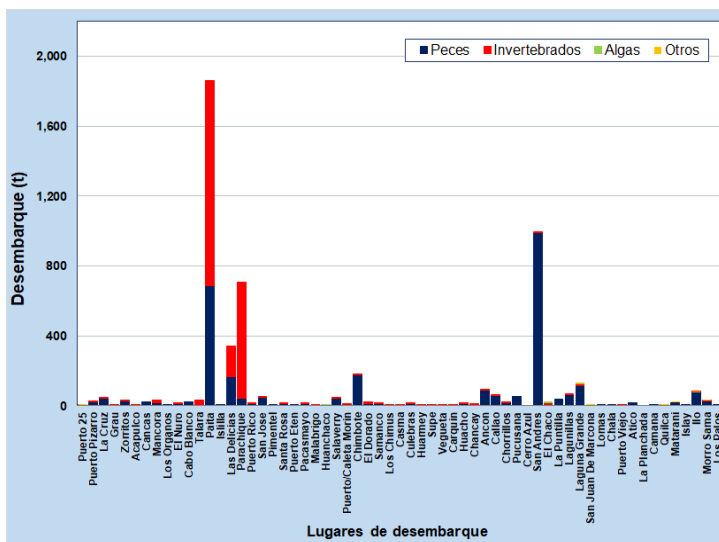


Figura 1.- Desembarques (t) procedentes de la pesca artesanal por grupo taxonómico y lugar, registrados durante la semana del 09 al 15/10/2023

#### Especies:

Los recursos hidrobiológicos más importantes, según volumen de desembarque, fueron: *Dosidicus gigas* “pota”, *Engraulis ringens* “anchoveta”, *Coryphaena hippurus* “perico” y *Argopecten purpuratus* “concha de abanico”, aportando el 28,8%, 18,7%, 18,5% y 9,8% del total, respectivamente. En relación a la **pota**, su desembarque total se incrementó ~1,1 veces, en comparación con la semana anterior, registrándose principalmente en los puertos de Paita (78,2%) y Parachique (18%), en la zona norte. Respecto a la **anchoveta**, durante la presente semana su desembarque total disminuyó en 54,3%, registrándose únicamente en San Andrés (100%), en la zona centro. En relación al **perico**, se observó una disminución en su desembarque total de 34,9%, registrándose principalmente en Paita (70,4%), en la zona norte; y, en Chimbote (17,2%), en la zona centro. Finalmente, en referencia a la **concha de abanico**, su desembarque total disminuyó en 5%, registrándose principalmente en Parachique (68,6%) y Las Delicias (31%), en la zona norte (Fig. 2).

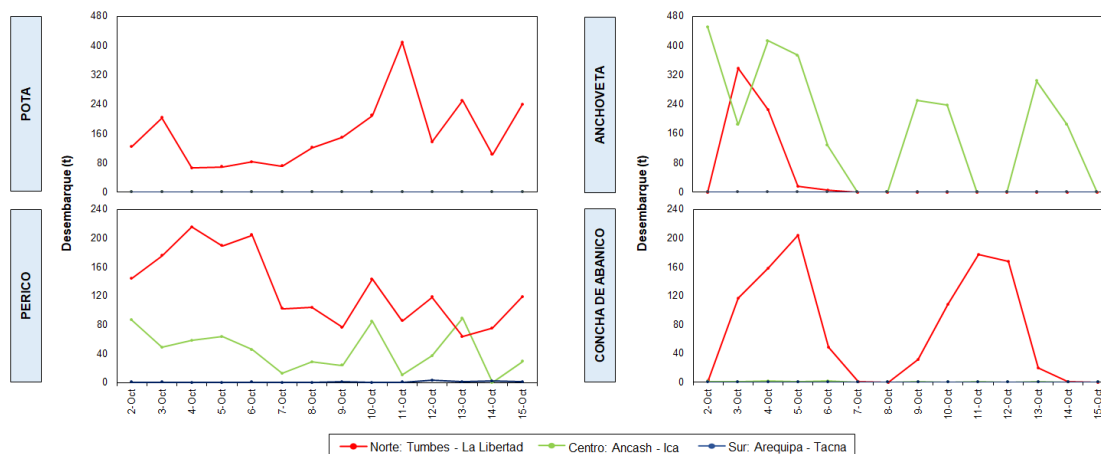


Figura 2.- Desembarques (t) de las principales especies registradas por la pesquería artesanal, según lugar

Información (preliminar) para uso científico.

Fuente: IMARPE – Sistema de Captación de Información de Captura y Esfuerzo de la Pesca Artesanal

Oficina de Pesca Artesanal - Dirección General de Investigaciones de Recursos Demersales y Litorales (DGIRDL) / Laboratorios Costeros del IMARPE.

En cuanto a la presencia de especies indicadoras de aguas cálidas en los desembarques, durante esta semana, se reportaron diez (10) especies (Tabla 1).

Tabla 1.- Especies asociadas a aguas cálidas, registradas en los desembarques de la pesca artesanal

Región	Puerto/caleta	Especie
La Libertad	Pacasmayo*	<i>Dasyatis brevis</i> "Raya batea"
	Puerto Morin*	<i>Penaeus californiensis</i> "Langostino café"
Áncash	El Dorado*	<i>Synodus scituliceps</i> "Pez lagarto"
	Samanco*	<i>Fistularia corneta</i> "Pez corneta"
	Los Chimus*	<i>Prionotus stephanophrys</i> "Falso volador"
Lima	Vegueta*	<i>Euphyllax robustus</i> "Jaiva morada"
		<i>Kathetostoma avertucus</i> "Buldog"
	Huacho*	<i>Synodus scituliceps</i> "Pez lagarto"
Ica	San Andrés*	<i>Albula vulpes</i> "Pez torpedo"
	Lagunillas*	<i>Caranx caninus</i> "Jureleta, chumbo"
		<i>Scomberomorus sierra</i> "Sierra"

(\*) Información recopilada para el reporte "ENOS & Pesquerías 2023".

### Zonas de pesca de los principales recursos:

Durante la presente semana, las zonas de pesca para el recurso **potá**, se localizaron principalmente en la franja norte del litoral, registrándose las mayores capturas desde Acapulco hasta Paita, entre las 35 y 133 mn de distancia a la costa. Para la **anchoveta** las zonas de pesca se localizaron principalmente frente a San Andrés, dentro de las 6 mn, en la zona centro. Para el **perico**, las zonas de pesca mostraron una distribución dispersa y se localizaron principalmente, desde Máncora hasta Ancón, entre 40 y 453 mn de distancia a la costa, en la zona norte – centro del litoral. Finalmente, para la **concha de abanico**, las zonas de recolección más productivas se registraron frente a Parachique, dentro de las 5 mn, en la zona norte (Fig. 3).

### Condiciones ambientales e impacto del Fenómeno El Niño Costero:

El área de observación comprende las zonas litorales adyacentes a los puntos de desembarque monitoreados.

- Por Tumbes, se registró corrientes marinas de ligera a moderada intensidad; en tanto que, vientos de moderada intensidad.
- Por Piura, se registró vientos de fuerte intensidad; en tanto que, oleajes de moderada a fuerte intensidad.
- Por Lambayeque, se registró oleajes de fuerte intensidad.
- Por La Libertad, se registró corrientes de moderada a fuerte intensidad.
- Por Áncash, se registró oleajes y corrientes de ligera a moderada intensidad.
- Por Lima, se registró oleajes de moderada a fuerte intensidad.
- Por Ica, se registró corrientes de moderada a fuerte intensidad.
- Por Arequipa, Moquegua y Tacna, se registraron vientos de fuerte intensidad.

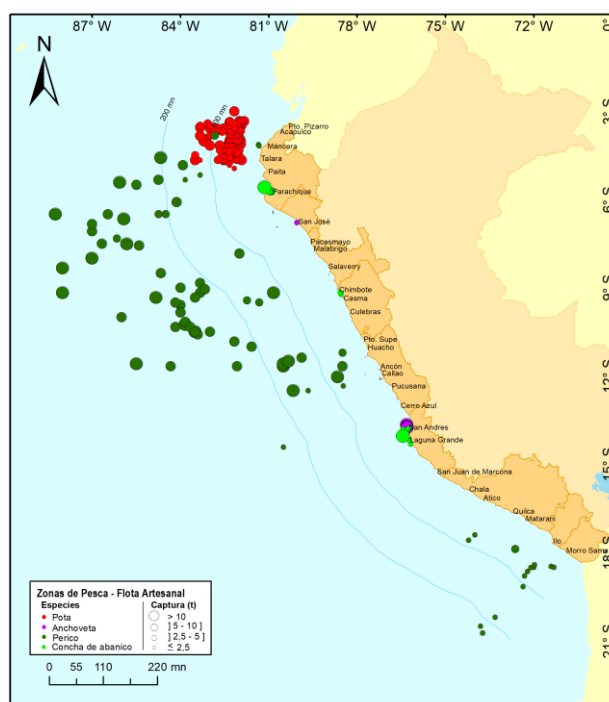



Figura 3.- Principales zonas de pesca de los recursos con mayores volúmenes de desembarque de la pesca artesanal

- Según el Boletín Semanal Oceanográfico y Biológico-Pesquero No. 41 (08 al 14 de octubre) del Laboratorio de Hidrofísica Marina de la DGIOCC<sup>1</sup>; En el mar peruano, la TSM varió entre 26,0 °C (Zarumilla) y 10,9 °C (Quilca). Las aguas cálidas del norte (> 20 °C), se proyectaron hacia Punta Falsa, generando el aumento de la TSM frente a la costa norte y una anomalía máxima de +2,4 °C (Punta Falsa). La cobertura de las aguas de 17 °C se extendió en una estrecha franja entre Chimbote y Supe, favoreciendo el repliegue hacia el oeste de las aguas mayores a 20 °C, centradas entre Supe y Huacho. Al sur de Pucusana la TSM declinó, alcanzando valores propios del periodo, con excepción del sector frente a Quilca, donde el enfriamiento se intensificó (-6,1 °C) respecto a la semana anterior. El calentamiento del mar alcanzó una anomalía de +3,5 °C frente a Supe-Huacho, sin embargo, al sur de Punta Falsa continuó declinando tanto en cobertura como en intensidad, especialmente entre Chimbote y Callao.

**Callao, 16 de octubre del 2023**

---

<sup>1</sup> Para mayor detalle de la evolución de las variables físicas en el océano y la atmósfera, de la estructura físico-química del océano frente a Paita -lugar referente del mar peruano para la vigilancia climática asociada a El Niño-Oscilación del Sur, así como de indicadores biológico-pesqueros, puede consultar el siguiente enlace:  [BS OBP N°41 2023.pdf](#)