



## REPORTE DE OCURENCIAS SEMANAL DE LA ACTIVIDAD PESQUERA ARTESANAL EN EL LITORAL PERUANO

### ROSPA 44 (Del 23 al 29/10/2023)

El ROSPA es un producto del Programa presupuestal – PP0095 “Fortalecimiento de la pesca artesanal” y tiene fines informativos

#### Desembarques:

El desembarque procedente de la pesca artesanal durante la semana, acumuló un total de 3,835.4 t (IMARPE, preliminar) en todo el litoral, lo que significó una disminución de 40,2% con relación a la semana anterior.

El grupo de peces presentó los mayores volúmenes de desembarque (72,6%), seguido de los invertebrados (25,9%), otros (ovas de pez volador) (1,2%); y, algas (0,3%).

Los lugares con mayores desembarques fueron: **Paita** (32,3%), **Ilo** (13,7%), **Parachique** (8,2%), **Las Delicias** (5,2%), **San Andrés** (4,6%) y **Chimbote** (4,3%), que en conjunto representaron el 68,3% del total desembarcado (Fig. 1).

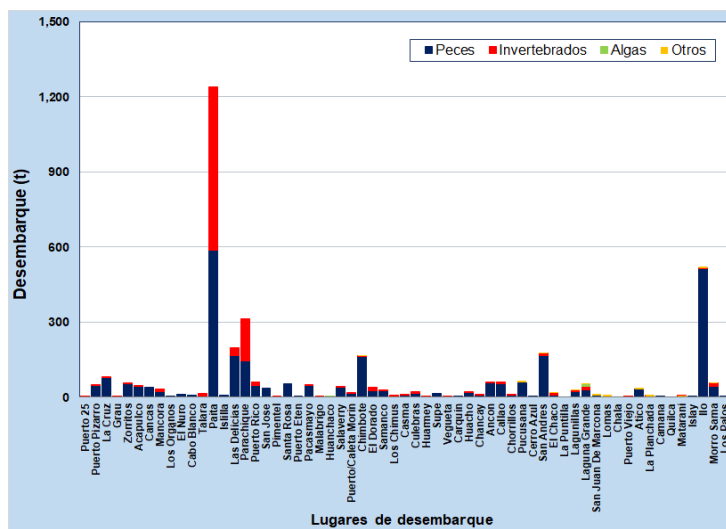


Figura 1.- Desembarques (t) procedentes de la pesca artesanal por grupo taxonómico y lugar, registrados durante la semana del 23 al 29/10/2023

#### Especies:

Los recursos hidrobiológicos más importantes, según volumen de desembarque, fueron: *Sarda chiliensis chiliensis* “bonito”, *Coryphaena hippurus* “perico”, *Dosidicus gigas* “pota” y *Engraulis ringens* “anchoveta”, aportando el 28,1%, 22,2%, 21,1% y 2% del total, respectivamente. En relación al **bonito** su volumen de desembarque total mostró una disminución de 35%, en comparación con la semana anterior, registrándose principalmente en Ilo (40,9%), en la zona sur; y, en San Andrés (14,5%), en la zona centro. Respecto al **perico**, su desembarque total se incrementó en 13,8%, registrándose mayormente en Paita (66,8%), en la zona norte; y, Chimbote (17,3%), en la zona centro. En relación a la **pota**, su desembarque total se incrementó 33,8%, registrándose principalmente en los puertos de Paita (80,8%) y Parachique (16,1%), en la zona norte. Finalmente, en referencia a la **anchoveta**, durante la presente semana su desembarque total disminuyó significativamente en 95,5%, registrándose únicamente en Las Delicias (100%), en la zona norte (Fig. 2).

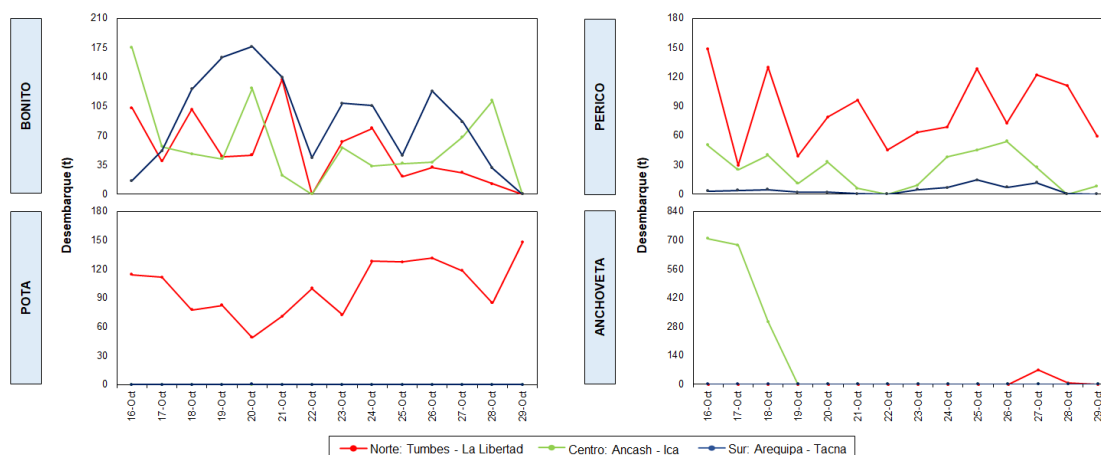


Figura 2.- Desembarques (t) de las principales especies registradas por la pesquería artesanal, según lugar

Información (preliminar) para uso científico.

Fuente: IMARPE – Sistema de Captación de Información de Captura y Esfuerzo de la Pesca Artesanal

Oficina de Pesca Artesanal - Dirección General de Investigaciones de Recursos Demersales y Litorales (DGIRDL) / Laboratorios Costeros del IMARPE.

En cuanto a la presencia de especies indicadoras de aguas cálidas en los desembarques, durante esta semana, se reportaron ocho (8) especies (Tabla 1).

Tabla 1.- Especies asociadas a aguas cálidas, registradas en los desembarques de la pesca artesanal

Región	Puerto/caleta	Especie
La Libertad	Puerto Morín*	<i>Hypanus dipterurus</i> "Raya batea"
		<i>Penaeus californiensis</i> "Langostino Café"
Áncash	El Dorado*	<i>Caranx caballus</i> "Cocinero"
	Los Chimus*	<i>Larimus pacificus</i> "Bereche"
		<i>Polydactylus approximans</i> "Barbudo azul"
	Casma*	<i>Hypanus dipterurus</i> "Pez Corneta"
Culebras*	<i>Caranx caballus</i> "Cocinero"	
Ica	San Andrés*	<i>Caranx caninus</i> "Jureleta, chumbo"
		<i>Scomberomorus sierra</i> "Sierra"
		<i>Polydactylus approximans</i> "Barbudo azul"
	Lagunillas*	<i>Scomberomorus sierra</i> "Sierra"

(\*) Información recopilada para el reporte "ENOS & Pesquerías 2023".

### Zonas de pesca de los principales recursos:

Durante la presente semana, las zonas de pesca para el recurso **bonito** se distribuyeron a lo largo de todo el litoral, principalmente dentro de las 38 mn de distancia a la costa; así mismo, se localizaron focos importantes de captura desde San José hasta Pacasmayo, y frente a Salaverry, en la zona norte; mientras que, frente a Ancón, Pucusana, Pisco y Laguna grande, en la zona centro; además, frente a Ilo, en la zona sur. Para el **perico**, las zonas de pesca mostraron una distribución dispersa, desde Paita hasta Ancón, entre 25 y 580 mn de distancia a la costa. Para la **gota**, las zonas con mayores capturas se localizaron desde Acapulco hasta Paita, entre las 30 a 180 mn. Finalmente, las zonas de pesca de **anchoveta** se localizaron frente a Las Delicias, dentro de las 7 mn, en la zona norte (Fig. 3).

### Condiciones ambientales e impacto del Fenómeno El Niño Costero:

El área de observación comprende las zonas litorales adyacentes a los puntos de desembarque monitoreados.

- Por Tumbes, se registró corrientes marinas de fuerte intensidad.
- Por Piura, se registró vientos de fuerte intensidad.
- Por Lambayeque, se registró oleajes de moderada intensidad.
- Por La Libertad, se registró oleajes y corrientes de moderada intensidad.
- Por Áncash, se registró oleajes y corrientes de ligera a moderada intensidad; en tanto que, vientos de moderada intensidad.
- Por Lima, se registró oleajes de moderada intensidad.
- Por Ica, se registró oleajes y corrientes de moderada a fuerte intensidad; en tanto que, vientos de fuerte intensidad.
- Por Arequipa, se registró oleajes y corrientes de modera a fuerte intensidad.

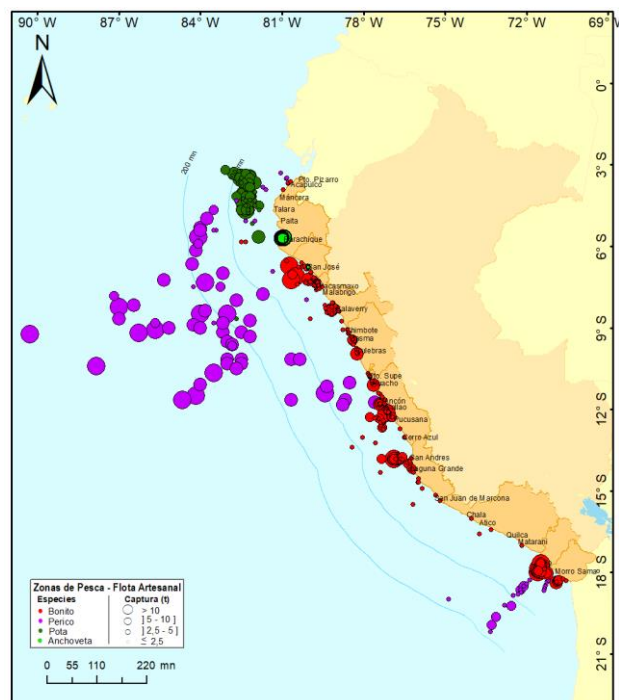



Figura 3.- Principales zonas de pesca de los recursos con mayores volúmenes de desembarque de la pesca artesanal

- Por Moquegua y Tacna, se registraron oleajes de moderada intensidad.
- Según el Boletín Semanal Oceanográfico y Biológico-Pesquero No. 43 (22 al 28 de octubre) del Laboratorio de Hidrofísica Marina de la DGIOCC<sup>1</sup>; En el mar peruano, la TSM varió entre 25,8 °C (Aguas Verdes) y 15,5 °C (Bahía de la Independencia). Las aguas cálidas prevalecieron del norte hasta Paita, con temperaturas entre 21-25 °C y valores de salinidad entre 34,7-33,8 que caracterizan a las aguas ecuatoriales superficiales (AES). Las aguas subtropicales superficiales (ASS) continuaron proyectadas hasta el sector costero entre Paita y Chimbote, mientras que al sur de este punto se presentaron aguas propias del régimen costero (ACF) con valores de TSM entre 15 y 19 °C. Las máximas anomalías se presentaron frente a Aguas Verdes, entre Lobitos y Sullana (+3,5 °C) y Huacho (+3,2 °C).

**Callao, 30 de octubre del 2023**

---

<sup>1</sup> Para mayor detalle de la evolución de las variables físicas en el océano y la atmósfera, de la estructura físico-química del océano frente a Paita -lugar referente del mar peruano para la vigilancia climática asociada a El Niño-Oscilación del Sur, así como de indicadores biológico-pesqueros, puede consultar el siguiente enlace:  [BS OBP N°43 2023.pdf](#)