



# REPORTE DE OCURENCIAS SEMANAL DE LA ACTIVIDAD PESQUERA ARTESANAL EN EL LITORAL PERUANO

## ROSPA 51 (Del 16 al 22/12/19)

### Desembarques:

El desembarque procedente de la pesca artesanal, acumuló un total de 5.041,7 t (IMARPE, preliminar) en todo el litoral, durante la semana, mostrando una disminución de 17,2% en relación a la semana anterior.

El grupo de peces registró los mayores volúmenes de desembarque (76%), seguido de invertebrados (21,1%), otros recursos (ovas de pez volador) (2,7%) y algas (0,2%).

Los lugares de mayor desembarque fueron: **Pucusana** (18,1%), **Callao** (12,5%), **Ilo** (11,2%), **Matarani** (4,5%), **Las Delicias** (4,5%), **Chimbote** (4,1%), **Puerto Rico** (4%), **San Andrés** (3,2%), **Huacho** (3,2%), **Atico** (2,8%) y **La Cruz** (2,8%), que en conjunto representan el 70,9% del total desembarcado (Fig. 1).

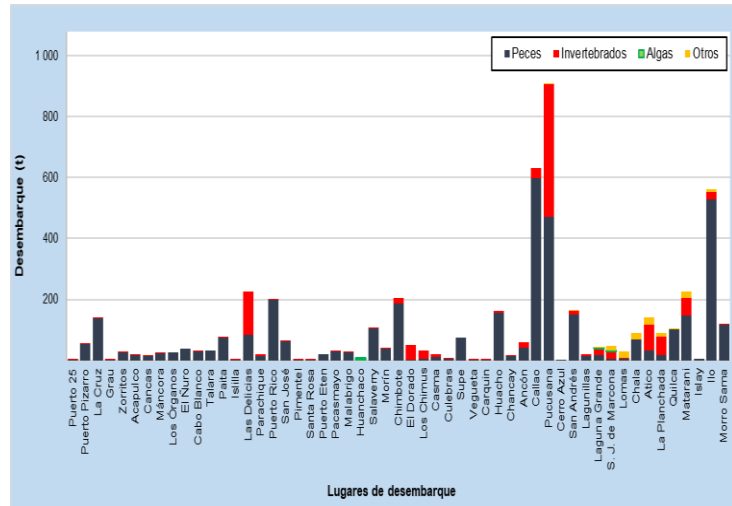


Figura 1.- Desembarques (t) procedentes de la pesca artesanal, por grupo taxonómico, según lugar, semana del 16 al 22/12/19

### Especies:

Los recursos hidrobiológicos más relevantes, según volumen de desembarque, fueron *Sarda chiliensis chiliensis* “bonito”, *Coryphaena hippurus* “perico”, *Dosidicus gigas* “pota” y *Engraulis ringens* “anchoveta”, aportando el 18,6%, 18,5%, 14% y 12,4% del total, respectivamente. En relación al bonito, su desembarque total descendió 24,5% respecto a la semana anterior y se concentró en la zona sur, principalmente en Ilo (37,8%) y Morro Sama (9,1%), además, también se registró volúmenes considerables en la zona centro, en Huacho (15,2%) y Pucusana (11,3%). Del mismo modo, la descarga total del perico se redujo 19,4% y sus mayores desembarques se registraron en la zona sur, primordialmente en Ilo (18,5%), Matarani (15,7%) y Quilca (10,8%), no obstante, en la zona centro también se reportaron importantes volúmenes, en Pucusana (22,9%) y Chimbote (12,4%). En cuanto a la pota, su descarga total aumentó 1,9% y en la zona centro fue donde se recibieron los mayores volúmenes, esencialmente en Pucusana (61,9%), mientras que, en la zona sur, en Atico (11,8%), La Planchada (8,4%) y Matarani (8,2%). En referencia a la anchoveta, su desembarque total creció 48,3% y se reportó principalmente en la zona centro, con mayores cifras de descargas en el Callao (93,3%) (Fig. 2).

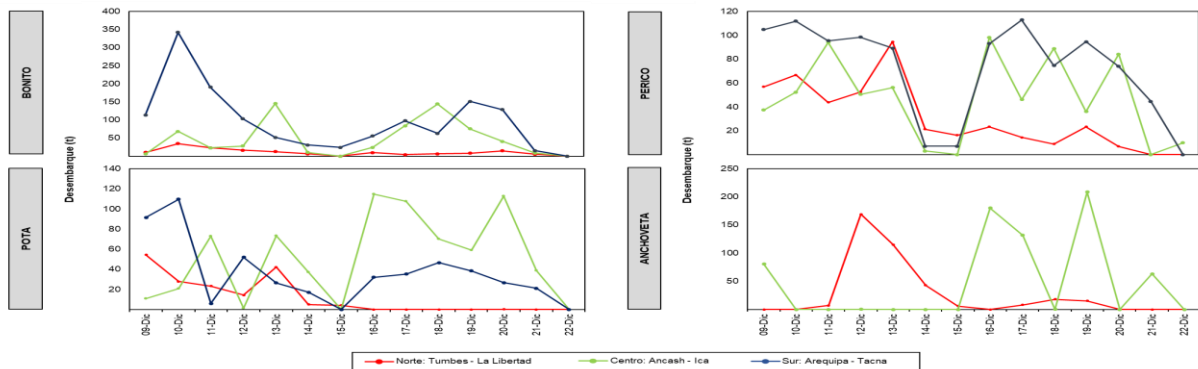


Figura 2.- Desembarques (t) de las principales especies registrada por la pesquería artesanal, según zonas

En cuanto a la presencia de especies indicadoras de aguas cálidas, se reportó 3 especies, durante esta semana (Tabla 1).

Tabla 1.- Especies asociadas a aguas cálidas, en los desembarques de la pesca artesanal

Región	Caleta	Especie
Lambayeque	San José	<i>Xiphopenaeus riveti</i> "camaron titi"
	Pimentel	<i>Lobotes pacificus</i> "berrugata"
Ancash	El Dorado	<i>Opisthonema libertate</i> "machete de hebra"

### Zonas de pesca de los principales recursos:

Durante la semana, las principales zonas de pesca para el **bonito** se localizaron frente a la zona sur, desde Punta Bombon (Arequipa) hasta Morro Sama, entre 15 y 65 mn de distancia a la costa; para el **perico**, las zonas de pesca más importantes se ubicaron frente a la zona sur, desde Atico hasta Morro Sama, dentro de las 100 mn. Además, frente a la zona centro también se registraron importantes zonas de pesca, desde Pto. Supe hasta San Andrés, entre 40 y 140 mn; para la **potá**, las zonas de pesca donde se realizaron las mayores capturas, se situaron frente a la zona centro, desde Cerro Azul hasta San Andrés, entre 40 y 90 mn. Asimismo, frente a la zona sur también se registraron importantes capturas, desde Atico hasta Matarani, entre 20 y 60 mn; finalmente para la **anchoveta**, las zonas de pesca más productivas se encontraron en la zona centro, frente al Callao, dentro de las 5 mn (Fig. 3).

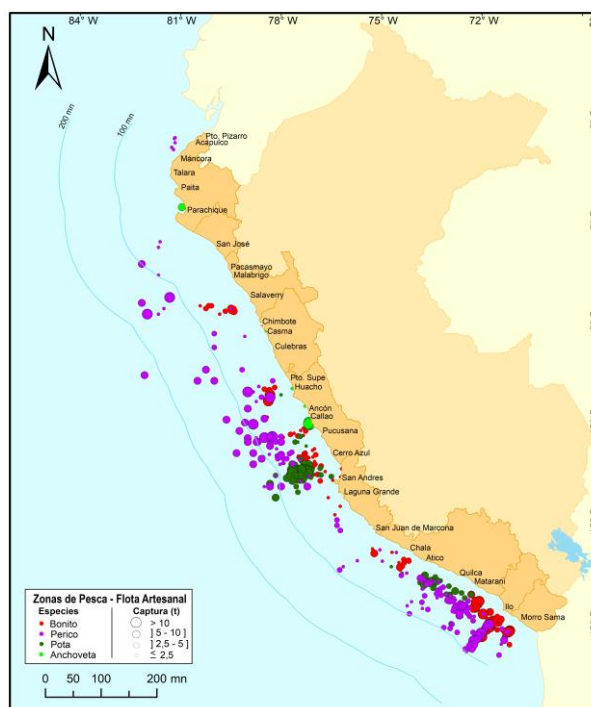


Figura 3.- Principales zonas de pesca de los recursos con mayores volúmenes de desembarque de la pesca artesanal

**Condiciones ambientales:** El área de observación comprende las zonas litorales adyacentes a los puntos de desembarque monitoreados.

- En Tumbes, se registró oleaje y corriente de moderada intensidad, además, viento fuerte.
- En Piura, las condiciones fueron normales, excepto en Los Órganos, Cabo Blanco y Talara, donde se registraron oleajes y vientos de moderada a fuerte intensidad.
- En Lambayeque, se registró oleaje y viento de moderada a fuerte intensidad.
- En La Libertad, se reportó oleaje y corriente de ligera intensidad, mientras que, viento de moderada a fuerte intensidad.
- En Ancash, se registró oleaje y corriente de normal a ligera intensidad, así como, viento de ligera a fuerte intensidad.
- En Lima, se reportó oleaje, corriente y viento de ligera a moderada intensidad.
- En Ica, se registró oleaje, corriente y viento de normal a fuerte intensidad
- En Arequipa, Moquegua y Tacna, las condiciones fueron normales.

Callao, 26 de diciembre del 2019