



# REPORTE DE OCURENCIAS SEMANAL DE LA ACTIVIDAD PESQUERA ARTESANAL EN EL LITORAL PERUANO

## ROSPA 52 (Del 23 al 29/12/19)

### Desembarques:

El desembarque procedente de la pesca artesanal, acumuló un total de 3.305,1 t (IMARPE, preliminar) en todo el litoral, durante la semana, mostrando una disminución de 34,4% en relación a la semana anterior.

El grupo de peces presentó los mayores volúmenes de desembarque (80,6%), seguido de invertebrados (16,8%), otros recursos (ovas de pez volador) (2,3%) y algas (0,3%).

Los lugares de mayor desembarque fueron: **Ilo** (20,3%), **Morro Sama** (16,5%), **Pucusana** (13,3%), **Quilca** (6,1%), **Chimbote** (4,9%), **Matarani** (3,3%), **Huacho** (2,4%), **Los Chimus** (2,2%), **San Andrés** (2,2%) y **Paíta** (2%), que en conjunto representan el 73,2% del total desembarcado (Fig. 1).

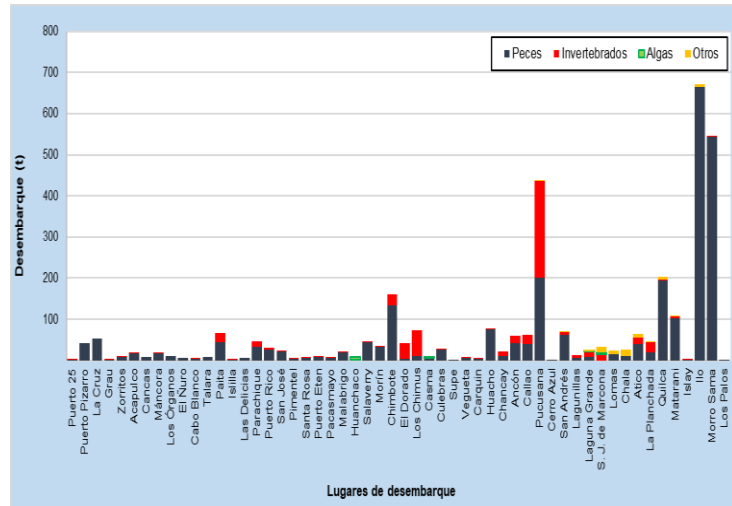


Figura 1.- Desembarques (t) procedentes de la pesca artesanal, por grupo taxonómico, según lugar, semana del 23 al 29/12/19

### Especies:

Los recursos hidrobiológicos más relevantes, según volumen de desembarque, fueron *Sarda chiliensis chiliensis* "bonito", *Coryphaena hippurus* "perico", *Dosidicus gigas* "pota" y *Mugil cephalus* "lisa", aportando el 36,1%, 27,1%, 12,4% y 4% del total, respectivamente. En relación al bonito, su desembarque total aumentó 27,4% respecto a la semana anterior y se concentró en la zona sur, principalmente en Ilo (43,2%) y Morro Sama (41%). Por el contrario, la descarga total del perico se redujo 4,3% y sus mayores desembarques se registraron en la zona sur, primordialmente en Quilca (21,8%), Ilo (16,6%) y Matarani (11,2%). Además, también se registró volúmenes considerables en la zona centro, en Pucusana (15,9%) y Chimbote (14,5%). En cuanto a la pota, su descarga total descendió 41,9% y en la zona centro fue donde se recibieron los mayores volúmenes, esencialmente en Pucusana (57,5%) y Los Chimus (15,1%). En referencia a la lisa, su desembarque total disminuyó 15,2% y se reportó principalmente en la zona centro, con mayores cifras de descargas en Huacho (26,3%), Culebras (8,3%) y el Callao (6,7%), mientras que, en la zona norte, en Morín (24,3%) y Malabrigo (10,6%) (Fig. 2).

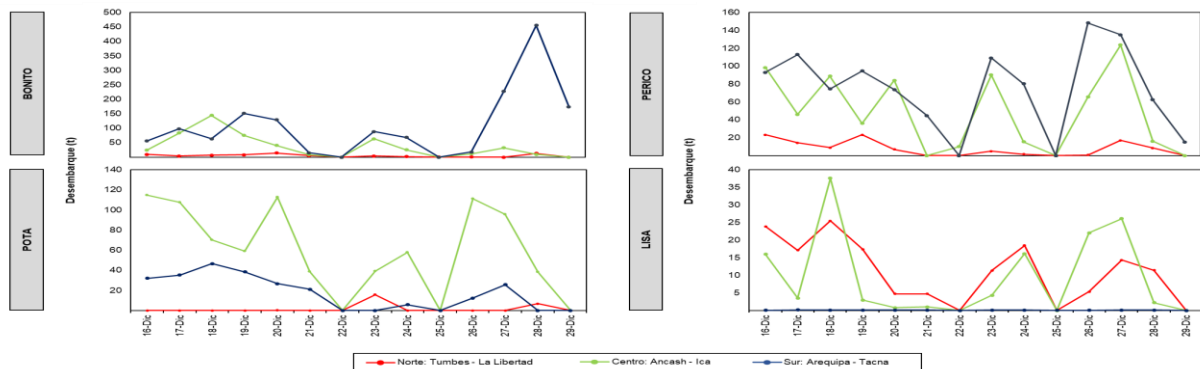


Figura 2.- Desembarques (t) de las principales especies registrada por la pesquería artesanal, según zonas

En cuanto a la presencia de especies indicadoras de aguas cálidas, se reportó 4 especies, durante esta semana (Tabla 1).

Tabla 1.- Especies asociadas a aguas cálidas, en los desembarques de la pesca artesanal

Región	Caleta	Especie
Lambayeque	San José	<i>Xiphopenaeus riveti</i> "camaron titi"
	Pimentel	<i>Panulirus gracilis</i> "langosta"
		<i>Lobotes pacificus</i> "berrugata"
La Libertad	Pacasmayo	<i>Panulirus gracilis</i> "langosta"
Ancash	El Dorado	<i>Opisthonema libertate</i> "machete de hebra"

### Zonas de pesca de los principales recursos:

Durante la semana, las principales zonas de pesca para el **bonito** se localizaron frente a la zona sur, desde Punta Bombón (Arequipa) hasta Morro Sama, entre 15 y 40 mn de distancia a la costa; para el **perico**, las zonas de pesca donde se realizaron las mayores capturas se ubicaron en la zona sur, frente a La Planchada e Ilo, entre las 30 y 100 mn. Además, en la zona centro también se registraron importantes capturas, frente al Callao, entre 60 y 100 mn, y Pucusana, entre 80 y 110 mn; para la **pota**, las zonas de pesca más importantes, se situaron frente a la zona centro, desde Cerro Azul hasta Laguna Grande, entre 15 y 80 mn. Asimismo, en la zona sur también se registraron capturas considerables, frente a Atico, entre 18 y 35 mn; finalmente para la **lisa**, sus zonas de pesca estuvieron principalmente dentro de las 3 mn y las más productivas se encontraron en las zonas norte y centro, frente al Huacho, Morín, Culebras, Ancón y Callao (Fig. 3).

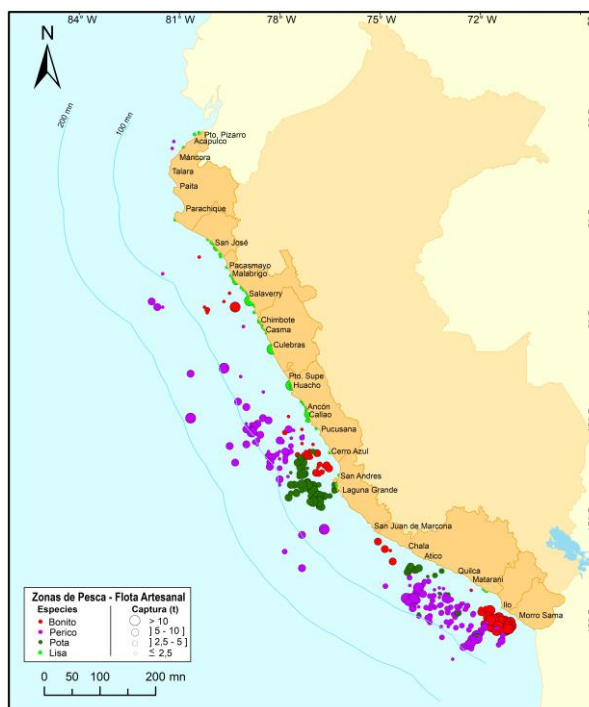


Figura 3.- Principales zonas de pesca de los recursos con mayores volúmenes de desembarque de la pesca artesanal

**Condiciones ambientales:** El área de observación comprende las zonas litorales adyacentes a los puntos de desembarque monitoreados.

- En Tumbes, se registró oleaje de fuerte intensidad, además, corriente y viento de moderada intensidad.
- En Piura, las condiciones fueron normales, excepto en Cabo Blanco y Talara, donde se registró oleaje de fuerte intensidad, mientras que, en Los Órganos, de ligera intensidad. Asimismo, en El Ñuro se reportó viento de ligera a moderada intensidad.
- En Lambayeque, se registró oleaje, corriente y viento de moderada intensidad.
- En La Libertad, se reportó oleaje y corriente de ligera intensidad, mientras que, viento de moderada intensidad.
- En Ancash, se registró oleaje y corriente de normal a ligera intensidad, así como, viento de normal a fuerte intensidad.
- En Lima, se reportó oleaje y corriente de moderada intensidad, además, viento de ligera a moderada intensidad.
- En Ica, se registró oleaje, corriente y viento de normal a fuerte intensidad.
- En Arequipa, Moquegua y Tacna, las condiciones fueron normales.

Callao, 31 de diciembre del 2019