



# REPORTE DE OCURENCIAS SEMANAL DE LA ACTIVIDAD PESQUERA ARTESANAL EN EL LITORAL PERUANO

## ROSPA 34 (Del 14 al 20/08/2023)

El ROSPA es un producto del Programa presupuestal – PP0095 “Fortalecimiento de la pesca artesanal” y tiene fines informativos

### Desembarques:

El desembarque procedente de la pesca artesanal durante la semana, acumuló un total de 9.667,2 t (IMARPE, preliminar) en todo el litoral, lo que significó un incremento de 53,2% con relación a la semana anterior.

El grupo de peces presentó los mayores volúmenes de desembarque (70,5%), seguido de los invertebrados (29,3%); y, algas (0,2%).

Los lugares con mayores desembarques fueron: **Las Delicias** (27,3%), **Paita** (21,5%), **San Andrés** (10,3%), **Parachique** (9,7%) y **Atico** (9,7%), que en conjunto representaron el 78,5% del total desembarcado (Fig. 1).

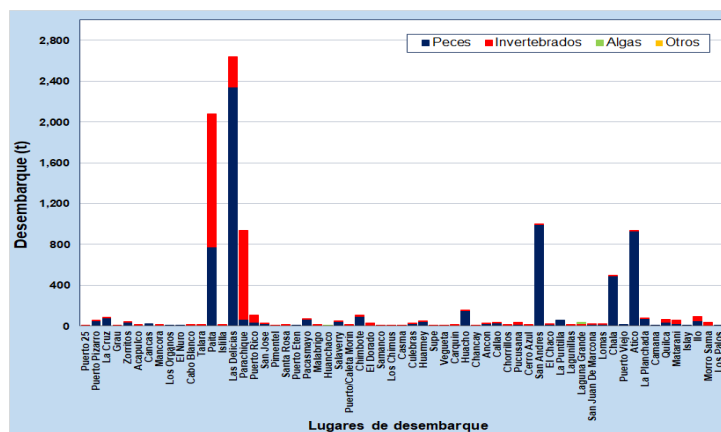


Figura 1.- Desembarques (t) procedentes de la pesca artesanal por grupo taxonómico y lugar, registrados durante la semana del 14 al 20/08/2023

### Especies:

Los recursos hidrobiológicos más importantes, según volumen de desembarque, fueron: *Engraulis ringens* “Anchoveta”, *Dosidicus gigas* “pota”, *Trachurus murphyi* “jurel” y *Scomber japonicus* “caballa”, aportando el 32,9%, 26,8%, 16% y 8,5% del total, respectivamente. En relación a la **anchoveta**, durante la presente semana su desembarque total se incrementó un 51,8% en comparación con la semana anterior, registrándose el mayor desembarque en Las Delicias (61,7%), en la zona norte; y, en San Andrés (25%), en la zona centro. Respecto de la **pota**, su desembarque total aumentó en 17,5%, registrándose principalmente en los puertos de Paita (50,5%), Parachique (32,3%) y Las Delicias (10,7%), en la zona norte. En relación al **jurel**, se observó un incremento en su desembarque total de ~9,3 veces, registrándose principalmente en Atico (60,1%) y Chala (31,6%), en la zona sur. Finalmente, en referencia a la **caballa**, su desembarque total se incrementó ~5,6 veces, registrándose principalmente en Paita (40,7%) y Las Delicias (32,8%), en la zona norte; y, en Huacho (15,6%), en la zona centro (Fig. 2).

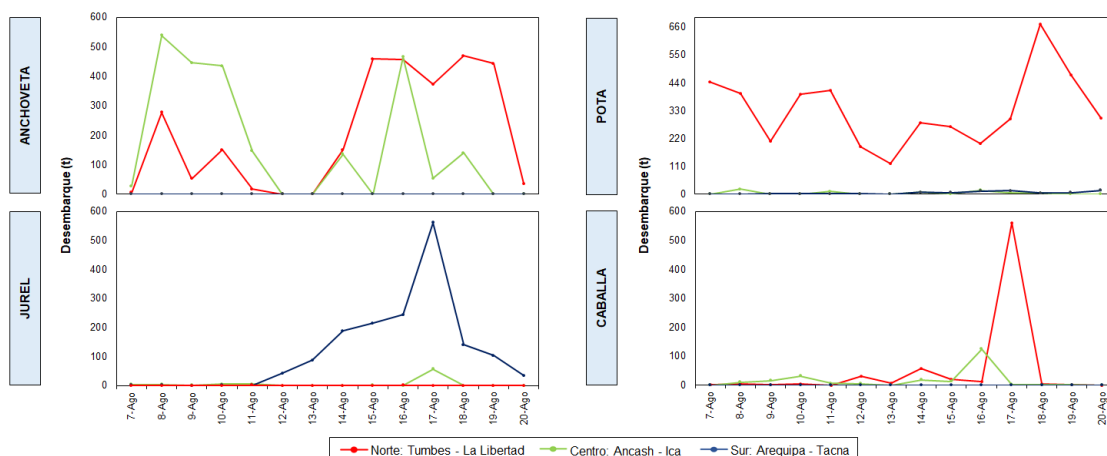


Figura 2.- Desembarques (t) de las principales especies registradas por la pesquería artesanal, según lugar

Información (preliminar) para uso científico.

Fuente: IMARPE – Sistema de Captación de Información de Captura y Esfuerzo de la Pesca Artesanal

Oficina de Pesca Artesanal - Dirección General de Investigaciones de Recursos Demersales y Litorales (DGIRDL) / Laboratorios Costeros del IMARPE.

En cuanto a la presencia de especies indicadoras de aguas cálidas en los desembarques, durante esta semana, se reportaron once (11) especies (Tabla 1).

Tabla 1.- Especies asociadas a aguas cálidas, registradas en los desembarques de la pesca artesanal

Región	Puerto/caleta	Especie
Lambayeque	San José*	<i>Anisotremus interruptus</i> "Chita dorada"
	Pimentel*	
La Libertad	Pacasmayo*	<i>Hypanus dipterurus</i> "Raya batea"
		<i>Euprepocaranx dorsalis</i> "Pámpano de hebra"
	Salaverry*	<i>Panulirus gracilis</i> "Langosta"
	Morin*	<i>Hypanus dipterurus</i> "Raya batea"
Áncash	Dorado*	<i>Penaeus californiensis</i> "Langostino Café"
	Chimus*	<i>Fistularia corneta</i> "Pez Corneta"
	Casma*	<i>Caranx caballus</i> "Cocinero"
	Culebras*	<i>Astroscopus zephyreus</i> "Mirador de Estrellas"
Lima	Carquin*	<i>Scomberomorus sierra</i> "Sierra"
		<i>Polydactylus approximans</i> "Barbudo"
	Huacho*	<i>Scomberomorus sierra</i> "Sierra"
		<i>Caranx caninus</i> "Chumbo"
		<i>Caranx caballus</i> "Cocinero"
	Chancay*	<i>Scomberomorus sierra</i> "Sierra"
Ancón		
San Andrés*		
Ica	Lagunillas*	

(\*) Información recopilada para el reporte "ENOS & Pesquerías 2023".

### Zonas de pesca de los principales recursos:

Durante la presente semana, las zonas de pesca de **anchoveta** se localizaron en la zona norte, frente a Parachique, principalmente dentro de las 10 mn de distancia a la costa y en la zona centro, frente a San Andrés, dentro de las 08 mn. Para la **potá**, las zonas de pesca se localizaron en mayor cantidad frente a la zona norte, desde Salaverry hasta Talara, registrándose una mayor actividad de la flota (mas viajes), desde Paita hasta Parachique, entre 11 y 100 mn. Para el **jurel**, las zonas de pesca de los que registraron los mayores desembarques se localizaron principalmente frente a Lomas y Ático, entre las 11 mn y 48 mn, en la zona sur. Finalmente, las zonas de pesca de **caballa**, mostraron una distribución amplia a lo largo del litoral, desde Acapulco hasta Chala, registrándose los mayores desembarques de las zonas localizadas entre Paita y Parachique, de 15 a 43 mn, en la zona norte (Fig. 3).

### Condiciones ambientales e impacto del Fenómeno El Niño Costero:

El área de observación comprende las zonas litorales adyacentes a los puntos de desembarque monitoreados.

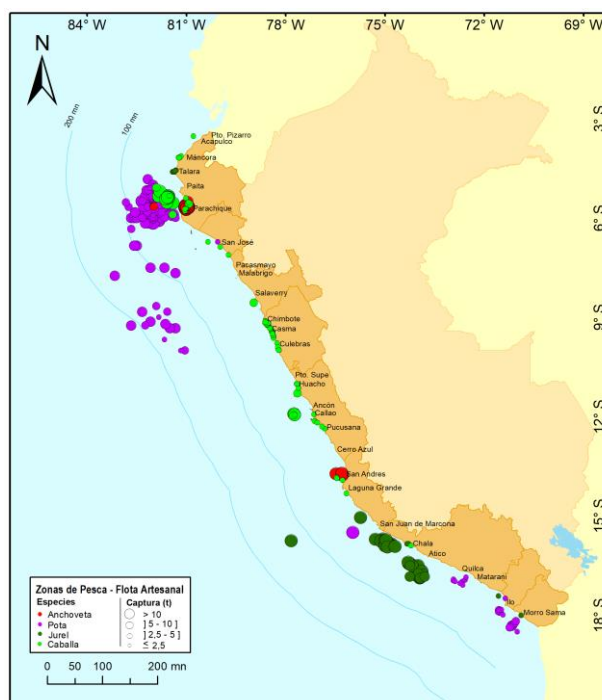



Figura 3.- Principales zonas de pesca de los recursos con mayores volúmenes de desembarque de la pesca artesanal

- Por Tumbes, se registró corrientes marinas de moderada intensidad; en tanto que, vientos de ligera intensidad.
- Por Máncora, Los Órgano, El Ñuro y Cabo Blanco (Piura), se registraron vientos de fuerte intensidad.
- Por Lambayeque, se registró oleajes de ligera a moderada intensidad.
- En La Libertad, se registró oleajes y corrientes de ligera a moderada intensidad; en tanto que, vientos de moderada a fuerte intensidad.
- Por Ancash, se reportó oleajes y corrientes de ligera intensidad; mientras que, vientos de ligera a moderada intensidad.
- Por Lima, se registró vientos de moderada a fuerte intensidad.
- En Ica, se registró corrientes de ligera a moderada intensidad.
- Por Arequipa, se registró vientos de moderada a fuerte intensidad.
- Por Moquegua y Tacna, las condiciones se presentaron normales.
- Según el Boletín Semanal Oceanográfico y Biológico-Pesquero No. 33 (13 al 19 de agosto) del Laboratorio de Hidrofísica Marina de la DGIOCC<sup>1</sup>; En el mar peruano, la TSM varió entre 26,9°C (extremo norte del litoral) y 16,6°C (Camaná). En la presente semana, las aguas con TSM de 23 a 25°C continuaron proyectadas desde la costa norte del Perú hacia el noroeste, mientras que las isothermas de 22 y 23°C persistieron frente a la costa central. Una amplia zona homotérmica con TSM de 19°C se extendió frente a la costa sur del Perú y litoral norte de Chile. Las máximas anomalías se presentaron frente a Salaverry (+5,5°C), Pucusana (+4,9°C), Huanchaco (+4,8°C) y Punta Sal (+3,6°C).

**Callao, 21 de agosto del 2023**

---

<sup>1</sup> Para mayor detalle de la evolución de las variables físicas en el océano y la atmósfera, de la estructura físico-química del océano frente a Paita -lugar referente del mar peruano para la vigilancia climática asociada a El Niño-Oscilación del Sur, así como de indicadores biológico-pesqueros, puede consultar el siguiente enlace:  [BS OBP N°33 2023.pdf](#)