



## REPORTE DE OCURENCIAS SEMANAL DE LA ACTIVIDAD PESQUERA ARTESANAL EN EL LITORAL PERUANO

### ROSPA 50 (Del 09 al 15/12/19)

#### Desembarques:

El desembarque procedente de la pesca artesanal, acumuló un total de 6.086,1 t (IMARPE, preliminar) en todo el litoral, durante la semana, mostrando un incremento de 37,9% en relación a la semana anterior.

El grupo de peces registró los mayores volúmenes de desembarque (61,2%), seguido de invertebrados (36%), otros recursos (ovas de pez volador) (2,5%) y algas (0,3%).

Los lugares de mayor desembarque fueron: **Parachique** (15,5%), **Las Delicias** (12,7%), **Morro Sama** (9,1%), **Paita** (8,5%), **Ilo** (8,2%), **Pucusana** (4,9%), **Chimbote** (3,5%), **La Planchada** (3,4%), **Quilca** (3,3%), **San Andrés** (2,9%) y **Salaverry** (2,8%), que en conjunto representan el 74,8% del total desembarcado (Fig. 1).

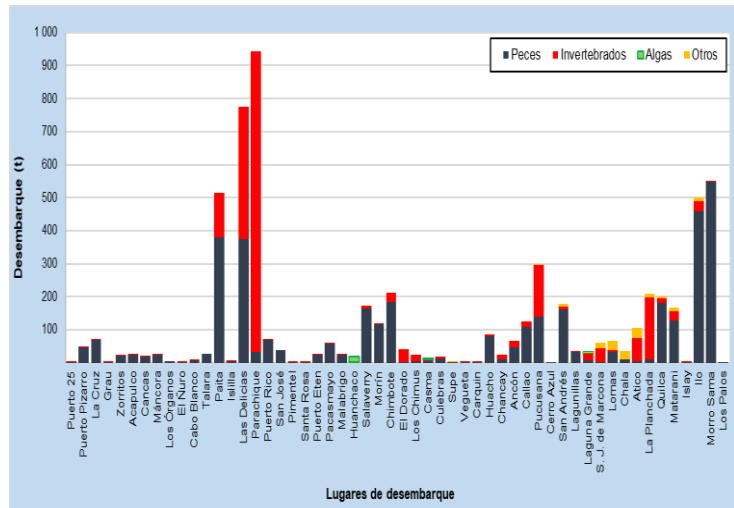


Figura 1.- Desembarques (t) procedentes de la pesca artesanal, por grupo taxonómico, según lugar, semana del 09 al 15/12/19

#### Especies:

Los recursos hidrobiológicos más relevantes, según volumen de desembarque, fueron *Argopecten purpuratus* “concha de abanico”, *Sarda chiliensis chiliensis* “bonito”, *Coryphaena hippurus* “perico” y *Dosidicus gigas* “pota”, aportando el 21,2%, 20,4%, 19,1% y 11,4% del total, respectivamente. En relación a la **concha de abanico**, su desembarque total aumentó ~5.2 veces respecto a la semana anterior y se concentró en la zona norte, principalmente en Parachique (68,9%) y Las Delicias (30,4%). Por el contrario, la descarga total del **bonito** descendió 2,9% y sus mayores desembarques se registraron en la zona sur, primordialmente en Morro Sama (41,5%) e Ilo (23,7%), además, también se registró volúmenes considerables en la zona centro, en San Andrés (11,5%) y en la zona norte, en Salaverry (8,3%). En cuanto al **perico**, su descarga total creció 91,9% y en la zona sur fue donde se recibieron los mayores volúmenes, esencialmente en Quilca (15,5%), Ilo (14%) y Matarani (10,9%), no obstante, en la zona norte también se reportaron importantes volúmenes, en Paita (29,7%), así como en la zona centro, en Chimbote (12,8%). En referencia a la **pota**, su desembarque total se redujo 4,8% y se reportó principalmente en la zona sur, con mayores cifras de descargas en La Planchada (26,5%) y Atico (10%), además, en la zona centro, en Pucusana (22,5%) y en la zona norte, en Paita (19,3%) (Fig. 2).

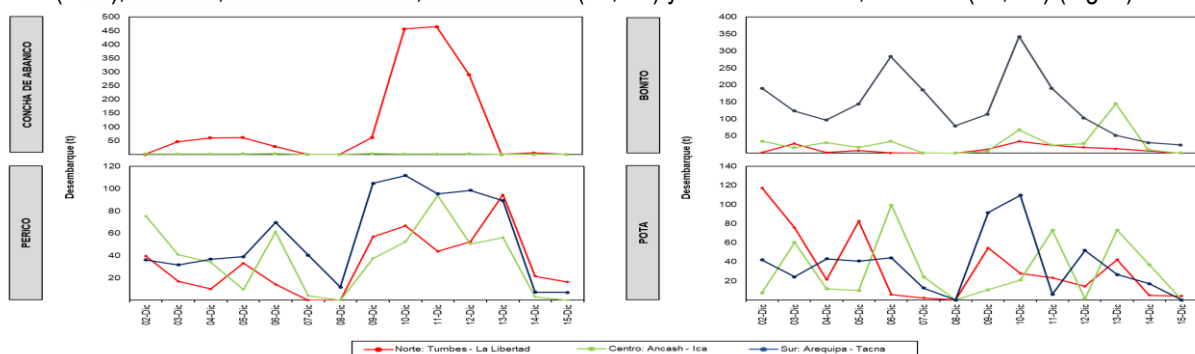


Figura 2.- Desembarques (t) de las principales especies registrada por la pesquería artesanal, según zonas

En cuanto a la presencia de especies indicadoras de aguas cálidas, se reportó 2 especies, durante esta semana (Tabla 1).

Tabla 1.- Especies asociadas a aguas cálidas, en los desembarques de la pesca artesanal

Región	Caleta	Especie
Lambayeque	Pimentel	<i>Panulirus gracilis</i> "langosta"
		<i>Lobotes pacificus</i> "berrugata"

### Zonas de pesca de los principales recursos:

Durante la semana, las principales zonas de pesca para la **concha de abanico** se localizaron en la zona norte, frente a Constante, Parachique y Las Delicias dentro de las 5 mn de distancia a la costa; para el **bonito**, las zonas de pesca más importantes se ubicaron frente a la zona sur, desde Ilo hasta Morro Sama, entre 17 y 40 mn, además, en la zona centro también se registraron importantes zonas de pesca, frente a Laguna Grande, Infiernillos (Ica), San Andrés y Callao, entre 15 y 40 mn, y en la zona norte, frente a Salaverry, entre 55 y 90 mn; para el **perico**, las zonas de pesca donde se realizaron las mayores capturas, se situaron frente a la zona sur, desde la Planchada hasta Matarani e Ilo, entre 30 y 100 mn. Asimismo, frente a las zonas norte y centro también se registraron importantes capturas, desde Punta Avid (Piura), hasta Culebras (30-210 mn) y desde Ancón hasta Cerro Azul (30-110 mn); finalmente para la **potá**, las zonas de pesca más productivas se encontraron frente a la zona sur, desde Atico hasta Matarani, entre 20 y 50 mn, mientras que, en la zona centro, frente a Cerro Azul, entre 50 y 80 mn, y en la zona norte, desde Malabrigo hasta Salaverry entre 50 y 120 mn (Fig. 3).

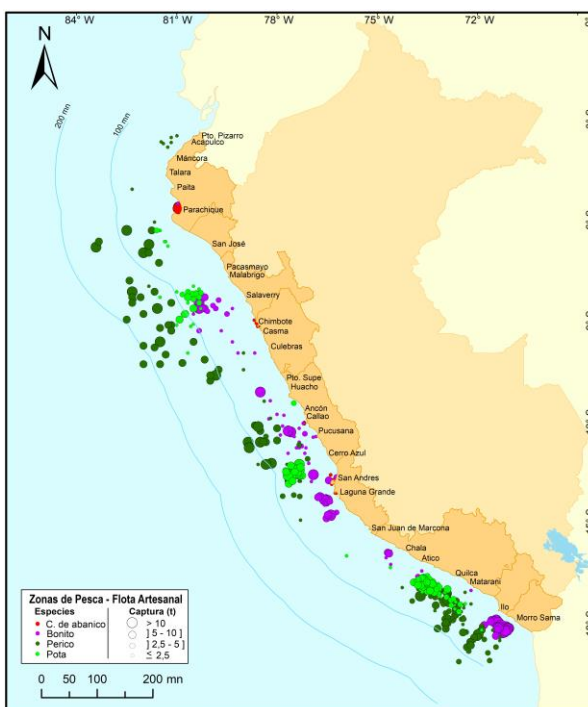


Figura 3.- Principales zonas de pesca de los recursos con mayores volúmenes de desembarque de la pesca artesanal

**Condiciones ambientales:** El área de observación comprende las zonas litorales adyacentes a los puntos de desembarque monitoreados.

- En Tumbes, se registró oleaje de moderada a fuerte intensidad, corriente moderada y viento fuerte.
- En Piura, se reportó oleaje de normal a moderada intensidad, así como, corriente y viento de normal a fuerte intensidad.
- En Lambayeque, se registró oleaje y viento de moderada a fuerte intensidad.
- En La Libertad, se reportó oleaje de ligera a moderada intensidad, corriente moderada y viento de moderada a fuerte intensidad.
- En Ancash, se registró oleaje y corriente de normal a moderada intensidad, mientras que, viento de ligera a fuerte intensidad.
- En Lima, se reportó oleaje, corriente y viento de moderada intensidad.
- En Ica, se registró oleaje de normal a moderada intensidad, corriente moderada y viento de ligera a moderada intensidad.
- En Arequipa, Moquegua y Tacna, las condiciones fueron normales.

Callao, 18 de diciembre del 2019

Elaborado por:  
Oficina de Pesca Artesanal - Dirección General de Investigaciones de Recursos Demersales y Litorales (DGIRDL)  
Laboratorios Costeros del IMARPE.

Información (preliminar) para uso científico.  
Fuente: IMARPE – Sistema de Captación de Información de Captura y Esfuerzo de la Pesca Artesanal